



ТЕЛЕФОНИ

0 (800) 800 130
(050) 462 0 130
(063) 462 0 130
(067) 462 0 130

130
COM.UA

Інтернет-магазин
автотоварів



SKYPE

km-130

АВТОМАГНІТОЛИ — Магнітоли • Медіа-ресівери та станції • Штатні магнітоли • CD/DVD чейнджери • FM-модулятори/USB адаптери • Flash пам'ять • Перехідні рамки та роз'єми • Антени • Аксесуари |
АВТОЗВУК — Акустика • Підсилювачі • Сабвуфери • Процесори • Кросовери • Навушники • Аксесуари | **БОРТОВІ КОМП'ЮТЕРИ** — Універсальні комп'ютери • Модельні комп'ютери • Аксесуари |
GPS НАВІГАТОРИ — Портативні GPS • Вмонтовані GPS • GPS модулі • GPS трекери • Антени для GPS навігаторів • Аксесуари | **ВІДЕОПРИСТРОЇ** — Відеореєстратори • Телевізори та монітори • Автомобільні ТВ тюнери • Камери • Відеомодулі • Транскодери • Автомобільні ТВ антени • Аксесуари | **ОХОРОННІ СИСТЕМИ** — Автосигналізація • Мотосигналізація • Механічні блокувальники • Імобілайзери • Датчики • Аксесуари | **ОПТИКА ТА СВІТЛО** — Ксенон • Біксенон • Лампи • Світлодіоди • Стробоскопи • Оптика і фари • Омивачі фар • Датчики світла, дощу • Аксесуари |
ПАРКТРОНІКИ ТА ДЗЕРКАЛА — Задні парктроніки • Передні парктроніки • Комбіновані парктроніки • Дзеркала заднього виду • Аксесуари | **ПІДІГРІВ ТА ОХОЛОДЖЕННЯ** — Підігрів сидінь • Підігрів дзеркал • Підігрів двірників • Підігрів двигунів • Автоохолодильники • Автокондиціонери • Аксесуари | **ТЮНІНГ** — Віброізоляція • Шумоізоляція • Тонувальна плівка • Аксесуари |
АВТОАКСЕСУАРИ — Радар-детектори • Гучний зв'язок, Bluetooth • Склопідіймачі • Компресори • Звукові сигнали, СГП • Вимірювальні прилади • Автопилососи • Автокрісла • Різне |
МОНТАЖНЕ ОБЛАДНАННЯ — Інсталяційні комплекти • Оббивні матеріали • Декоративні решітки • Фазоінвертори • Кабель та провід • Інструменти • Різне | **ЖИВЛЕННЯ** — Акумулятори • Перетворювачі • Пуско-заряджувальні пристрої • Конденсатори • Аксесуари | **МОРСЬКА ЕЛЕКТРОНІКА ТА ЗВУК** — Морські магнітоли • Морська акустика • Морські сабвуфери • Морські підсилювачі • Аксесуари | **АВТОХІМІЯ ТА КОСМЕТИКА** — Присадки • Рідини омивача • Засоби по догляду • Поліролі • Ароматизатори • Клеї та герметики | **РІДИНИ ТА МАСЛА** — Моторні масла • Трансмісійні масла • Гальмівні рідини • Антифризи • Технічні змазки



У магазині «130» ви можете знайти та купити у Києві з доставкою по місту та Україні практично все для вашого автомобіля. Наші досвідчені консультанти нададуть вам вичерпну інформацію та допоможуть підібрати саме те, що ви шукаєте. Чекаємо вас за адресою

<https://130.com.ua>

ПЕРФОРАТОР СП 24-72 П



ПЕРФОРАТОР СП 24-72 П



ТОВАР ГРУПИ ЕЛЕКТРОІНСТРУМЕНТ. ВИРОБНИК: ТАЙДЖОУ ОВЕРСІЗ ІНТ'Л ЛТД.
АДРЕСА: 126-8, КВІНГІАН РОУД, ДЖІАОДЖІАНГ, ТАЙЖОУ ЖЕЖІАНГ, КИТАЙ.
ПОСТАЧАЛЬНИК: ПП «БУДПОСТАЧ», КІЇВ, ВУЛ. МАГНІТОГОРСЬКА 1, ОФ. 208.
ІНФОРМАЦІЯ ШОДО ПРИЗНАЧЕННЯ ТОВАРУ ДИВИТЬСЯ В ІНСТРУКЦІЇ.
ДАТА ВИГОТОВЛЕННЯ: 2017 РІК. ЗБЕРІГАТИ В СУХОМУ МІСЦІ ПРИ ТЕМПЕРАТУРІ: -10 +50С.
ПРАВИЛА КОРИСТУВАННЯ ТА ГАРАНТІЙНИЙ ТЕРМІН ДИВИТЬСЯ В ІНСТРУКЦІЇ ДО ТОВАРУ.
ТЕРМІН ЗБЕРІГАННЯ НЕОБМЕЖЕНИЙ. НЕ МІСТИТЬ ШКІДЛИВИХ РЕЧОВИН.



SWITAZ
НАРОДНИЙ ІНСТРУМЕНТ

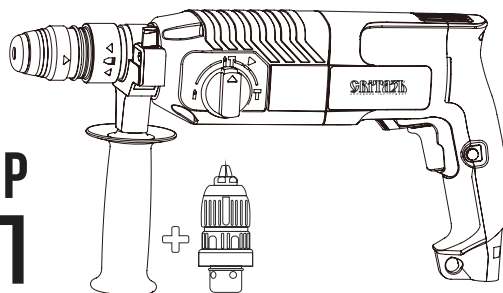
ІНСТРУКЦІЯ СПОЖИВАЧА

ВІТАЄМО!

ВИ ПРИДБАЛИ ПЕРФОРАТОР СП 24-72 П

*БУДЬ ЛАСКА, УВАЖНО ПРОЧИТАЙТЕ ІНСТРУКЦІЮ
ПЕРЕД ЕКСПЛУАТАЦІЄЮ ДАННОГО ПРИСТРОЮ*

ПЕРФОРАТОР СП 24-72 П



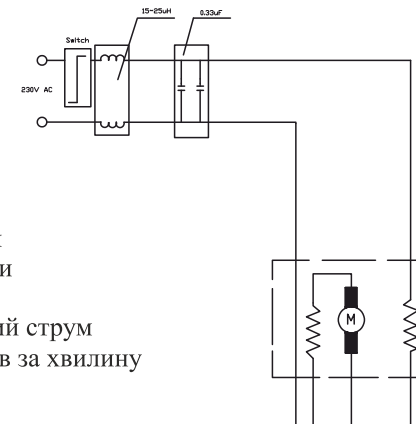
ЗМІСТ

1. Загальні відомості про безпеку: 2-3 стор.
2. Золоті правила догляду: 4 стор.
4. Загальні вказівки по експлуатації: 5-6 стор.
5. Гарантійний талон
6. Опис та перелік характеристик, комплектація:7 стор.
7. Важлива інформація: 8 стор.
8. Детальна схема моделі: 9-10 стор.

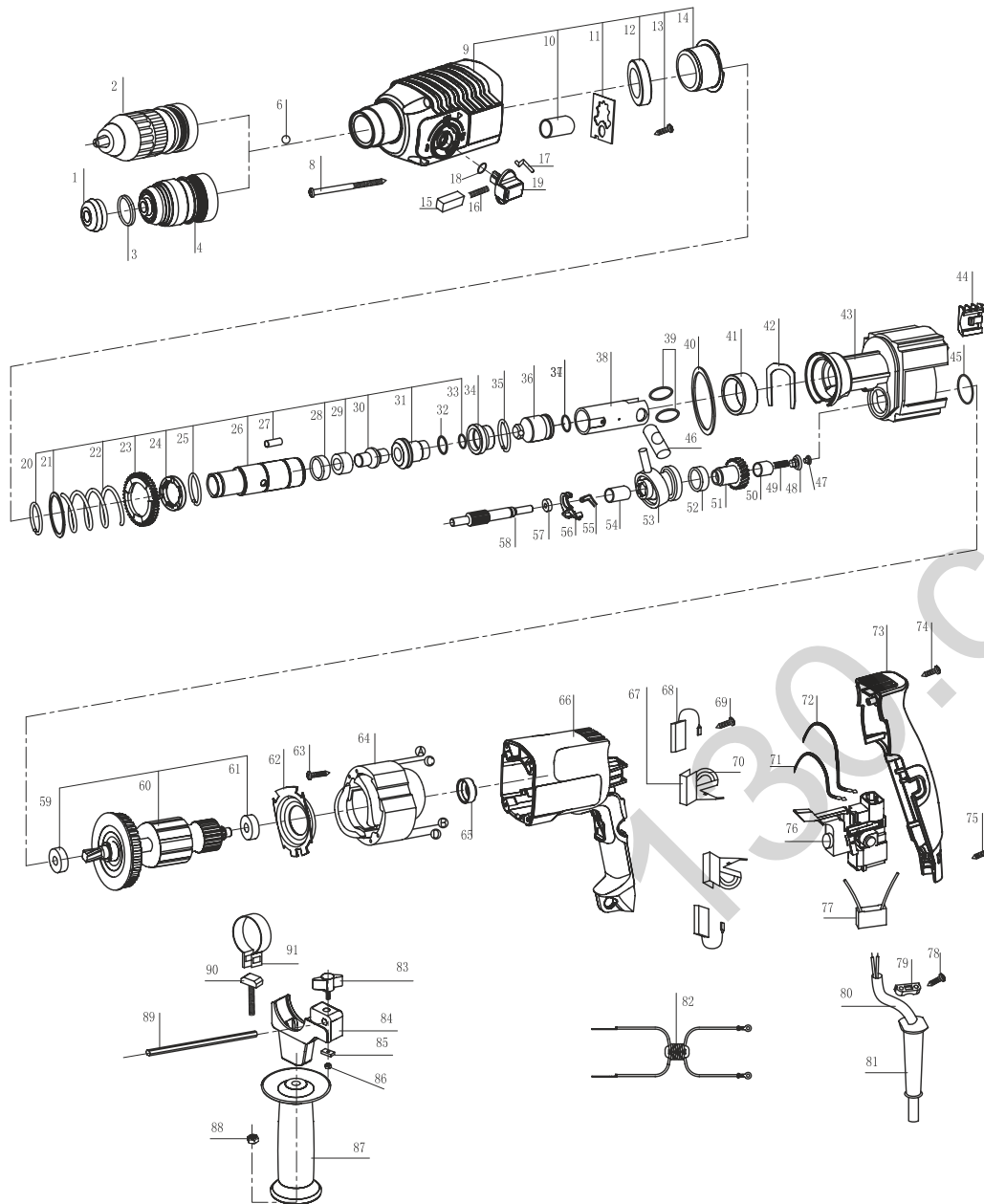
- | | | |
|-----------------------------------|---------------------------|-------------------------------|
| 1 захисний ковпак | 33 кільце | 63 гвинт 3.9X10 |
| 2 сверловий патрон | 34 кераміка ствола | 64 статор |
| 3 захисна гільза | 35 стопорне кільце | 65 втулка підшипника |
| 4 патрон SDS | 36 бойок | 66 корпус двигуна |
| 6 шар | 37 компресійне кільце | 67 щіткотримач |
| 8 гвинт 4.8X78 | 38 поршень | 68 вугільні щітки |
| 9 корпус редуктора | 39 кільце | 69 гвинт 2.9X10 |
| 10 голчастий підшипник ZC- Hk0709 | 40 кільце | 70 щіткотримач |
| 11 шайба | 41 втулка | 71 з'єднувальний кабель 150мм |
| 12 сальник | 42 пластина | 72 з'єднувальний кабель 60мм |
| 13 гвинт 4.2X13 | 43 проміжний фланець | 73 кришка корпусу |
| 14 роликовий підшипник | 44 захисна кришка | 74 гвинт 4.2X19 |
| 15 перемикач ручки | 45 кільце | 75 гвинт 4.2X16 |
| 16 пружина | 46 поршневий палець | 76 вимикач |
| 17 планка перимикача | 47 упорна пластина | 77 конденсатор |
| 18 кільце | 48 втулка в зборі | 78 гвинт 3.9X16 |
| 19 ручка | 49 компрессионная пружина | 79 зажим шнура |
| 20 стопорні кільця 28X2.5 | 50 підшипник Hk0609 | 80 шнур |
| 21 опорне кільце | 51 первинна шестерня | 81 захист кабелю |
| 22 пружина компресійна | 52 втулка 15X18X16.5 | 82 дросель |
| 23 шестерня | 53 спецпідшипник | 83 гвинт м 6 |
| 24 фіксаторий диск | 54 підшипник 0608 | 84 тримач |
| 25 стопорне кільце 29X1.5 | 55 пружинний зажим | 85 шайба |
| 26 ствол | 56 вилка переключення | 86 гайка M6 |
| 27 пряма втулка | 57 підшипника 699 | 87 рукоятка |
| 28 втулка | 58 первинний вал | 88 гайка M8 |
| 29 кільце упорне | 59 підшипник 209 | 89 обмежувач глибини |
| 30 проміжний бойок | 60 ротор | 90 гвинт |
| 31 кераміка бойка | 61 підшипник 607 | 91 зажимная стрічка |
| 32 проміжне кільце | 62 дифузор | |

Електросхема

- В - Вольти
 А - Амперы
 Гц - Герцы
 ~ - Змінний струм
 /хв.⁻¹ - обертів за хвилину



Детальна схема моделі



Загальні відомості про безпеку



УВАГА! Повністю прочитайте інструкцію. Недотримання наведених нижче інструкцій може викликати ураження електричним струмом, виникнення пожежі й/або нанесення важких травм. Термін "електроінструмент", використаний в інструкції, позначає електричний інструмент із живленням від електричної мережі (з кабелем живлення) і акумуляторний електроінструмент (без кабелю живлення).

ЗБЕРІГАЙТЕ ЦЮ ІНСТРУКЦІЮ

Робоча площа

- Дотримуйтесь чистоти й підтримуйте належну освітленість на робочому місці. Безладдя на робочому місці і його погане освітлення можуть привести до нещасних випадків.
- Не використовуйте електроінструмент у вибухонебезпечному середовищі, тобто в безпосередній близькості від легкозаймистих рідин, газів або пилу. У процесі роботи електроінструмент іскрить, і іскри можуть запалити гази або пил.
- При роботі з електроінструментом не допускайте дітей або сторонніх осіб на Ваше робоче місце. Відволікання Вашої уваги може привести до втрати контролю над роботою інструменту.

Електрична безпека

- Подвійна ізоляція виключає необхідність у потрійному проведенні із заземленням.
- Уникайте механічних контактів з такими заземленими поверхнями, як трубопроводи, системи опалення, плити й холодильники. При контакті людини із заземленими предметами під час роботи інструментом імовірність електрошока істотно зростає.
- Оберігайте електроінструмент від впливу дощу й вологи. Влучення води в електроінструмент підвищує ймовірність електричного удару.
- Використовуйте кабель тільки за призначенням. Не допускається тягти й пересувати електроінструмент за кабель або використовувати кабель для витягування вилки з розетки. Оберігайте кабель інструменту від впливу високих температур, мастил, гострих країв або частин, що рухаються. Ушкоджений або поплутаний кабель підвищує можливість електричного удару.

ДОДАТКОВІ ПРАВИЛА БЕЗПЕКИ

1. Завжди використовуйте запобіжний шолом (каска), захисні окуляри і / або захисну маску, а також рекомендуємо використовувати респіратор, вушні протектори і робочі рукавички.
2. Перед початком робіт переконаєтесь в тому, що свердло надійно зафіксовано в тримач.
3. У холодну пору року або після тривалого зберігання перед роботою дайте перфорутору кілька хвилин попрацювати без навантаження, це розм'якшить мастило, без якої робота в режимі удару буде неможливою.
4. Завжди стежте за стійким становищем ніг. При роботі на висоті переконайтеся у відсутності будь-кого під Вами.
5. Тримайте перфорутор в руках міцно. Завжди використовуйте бічну ручку.
6. Не торкайтеся руками до обертових частин інструменту.
7. Не направляйте шнструмент в напрямку живих об'єктів. Бур може вилетіти і нанести серйозні каліцтва.
8. Не залишайте інструмент працюючим без нагляду. Проводьте включення, тільки коли він знаходиться в руках.
9. При роботі в стінах і підлогах, де можуть перебувати струмопровідні предмети, **НЕ ДОТОРКАЙТЕСЯ ДО МЕТАЛЕВИХ ЧАСТИН ІНСТРУМЕНТУ.** Щоб уникнути ураження струмом при попаданні на струмопровідні предмети тримайте інструмент тільки за ізольовані поверхні.
10. Не торкайтеся до бура або свердла і зразком відразу після свердління. Вони можуть бути дуже гарячими і привести до опіків

-Не користуйтеся електроінструментом, якщо Ви втомилися або знаходитесь під впливом транквілізаторів, алкоголю або медичних препаратів.

-Одягайтеся правильно. Не надягайте вільний одяг і прикраси при роботі з інструментом. Маючи довге волосся, ховайте його.



Ремонт.

**Прилад не має деталей, які може ремонтувати користувач.
Для перевірки або заміни звертайтеся в сервісний центр.**



Повторне використання та утилізація

Символ директиви ЄС про відходи електричного та електронного обладнання (WEEE).

Відходи електроприладів не можна утилізувати як побутове сміття. По можливості, віддайте їх в переробку на відповідне підприємство.



Утилізація електроінструментів робиться окремо від інших відходів на підприємствах, що відповідають умовам екологічної безпеки.

ВАЖЛИВА ІНФОРМАЦІЯ

Ви придбали продукцію не професійного призначення, призначену винятково для використання в домашніх умовах.

При роботі слід дотримуватися наступних правил:

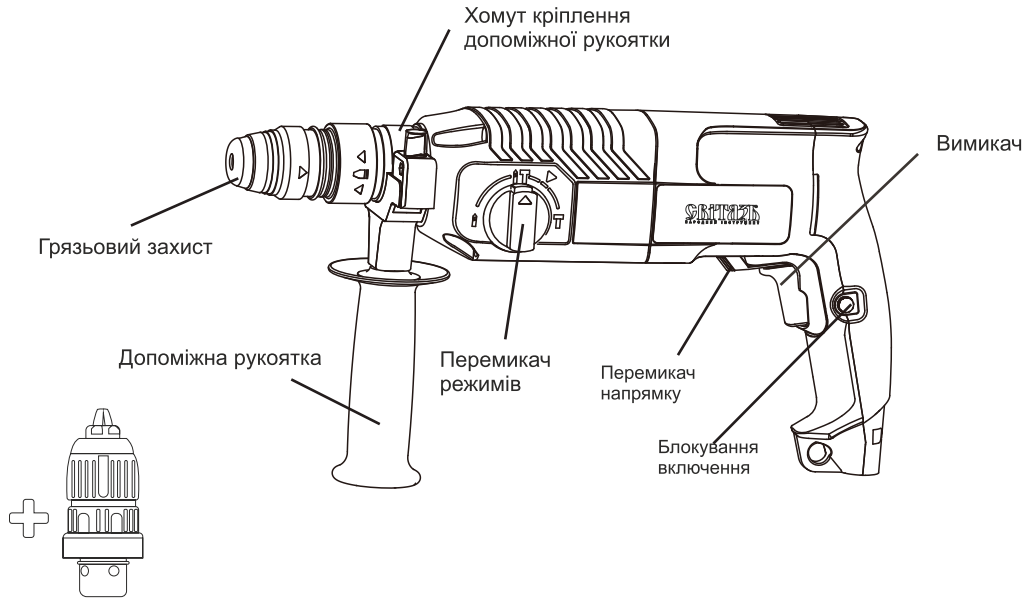
- На кожні 15 хвилин роботи - 15 хвилин відпочинку.
- Напруга в мережі повинна відповідати значенню, зазначеному на інструменті та в інструкції з експлуатації.
- Ремонти повинні робитися тільки кваліфікованими фахівцями в авторизованих сервісних центрах "СВІТЯЗЬ"
- Розкриття або розбирання інструменту припиняє дію гарантії (більш докладно див. "Гарантійний Талон").

Мінімальний термін експлуатації приладу - два роки від дня продажу.



Фірма-виробник залишає за собою право змінювати зовнішній вигляд та комплектацію без попереднього узгодження з покупцем.

Золоті правила догляду



УВАГА! Вимикайте інструмент, відключайте його від мережі живлення і дозволяйте йому охолонути, перш ніж проводити огляд, обслуговування або чистку! Підтримуйте інструмент в чистоті. Видаляйте сміття після кожного застосування і перед постановкою на зберігання. Регулярна і ретельна чистка допоможе забезпечити безпеку і продовжить термін експлуатації інструменту. Перед початком роботи кожен раз оглядайте інструмент на предмет пошкоджених або зношених деталей. Не використовуйте інструмент з зламаними або зношеними деталями.

Загальне очищення.

Протріть інструмент сухою тканиною. Для очищення важкодоступних місць можна використовувати щітку. Зокрема очищайте вентиляційні отвори тканиною і щіткою після кожного використання. Присталий бруд видаляйте стисненим повітрям (макс. 3 бар).

ПРИМІТКА: Не використовуйте хімічні засоби, луги, абразиви або інші агресивні чистячі або дезінфікуючі засоби для очищення інструменту, оскільки вони можуть пошкодити його поверхні. Перевірте, чи немає зношених або пошкоджених деталей. В разі необхідності зверніться до офіційного сервісного центру, щоб відремонтувати інструмент перед його подальшим використанням.

Зберігання: Вимкніть виріб і від'єднайте його від джерела живлення. Очистіть виріб, як описано вище. Тримайте виріб і його пристосування в темному, сухому, незамерзаючому і добре вентильованому приміщенні. Завжди зберігайте виріб в місці, недоступному для дітей. ідеальна температура зберігання виробу від 10 ° C до 30 ° C. Рекомендується використовувати для зберігання виробу його оригінальну упаковку або накрити виріб підходящою тканиною або оболонкою для захисту від пилу.

Споживана потужність: 750 Вт
Кількість обертів: 0-1000 об/хв
Сила удару: 2,4 Дж
Адаптер: SDS Plus
Макс. діаметр свердління:
 у БЕТОНІ: 24 мм
 у МЕТАЛІ: 13 мм
 у ДЕРЕВЕНІ: 30 мм
Вага: 2,5 КГ

Перелік комплекту:
1. Перфоратор СП 24-72 П: 1 шт
2. Допоміжна рукоятка: 1 шт
3. Гайковий ключ: 1 шт
4. Інструкція: 1 шт
5. Валіза пластикова 1 шт.

Стандартні аксесуари:
 Допоміжна рукоятка
 Кейс для зберігання

Сервісне обслуговування

- Тільки кваліфікований персонал може виконувати обслуговування інструменту. Обслуговування або тех. підтримка, зроблена некваліфікованим персоналом, може викликати ризик заподіяння травми.
- При проведенні ремонту інструменту, використовуйте тільки ідентичні запчастини. Недотримання цього правила може спричинити електричний шок або травму.

Загальні вказівки по експлуатації

Щоразу перед використанням перевіряйте виріб, його кабель живлення і вилку, а також комплектуючі на предмет пошкоджень. Не використовуйте інструмент з виявленими ушкодженнями і зносом. Двічі перевірте, щоб бури були належним чином закріплені. Завжди тримайте інструмент за його рукоятки. Для забезпечення безпечної роботи слідкуйте за тим, щоб рукоятки були сухими. Переконайтеся, що вентиляційні отвори вільні від засмічень. При необхідності прочищати їх м'якою щіткою. Заблоковані вентиляційні отвори можуть привести до перегріву і пошкодження інструменту. Негайно вимкніть інструмент, якщо сторонні, увійшовши в зону роботи, заважають вам. Перш ніж покласти інструмент, дочекайтеся його повної зупинки. Не користуйтеся в стані втоми. Регулярно робіть перерви в роботі, щоб підтримати концентрацію на процесі роботи і повний контроль над інструментом.

Установка аксесуарів.

Перед установкою інструменту (бура, долота та ін.) Перфоратор відключається від мережі. Хвостовик насадки змащується невеликою кількістю мастила. Насадка вставляється в патрон. Ця дія може трохи відрізнятись в різних моделях. У деяких потрібно відведення назад стопорній втулки патрона. В інших насадка просто вставляється в отвір патрона і повертається до клацання (при цьому стопорні кульки встановлюються в закриті пази хвостовика). Під час вилучення інструменту необхідно відвести втулку патрона назад. Якщо використовується бур для буріння отворів, встановлюється обмежувач глибини буріння на необхідне значення глибини отвору.



Вимикач з регулюванням оборотів і без регулювання.

Якщо швидкість обертання регулюється не вимикачем, то за допомогою регулятора числа оборотів встановлюється потрібна швидкість обертання бури. Рекомендується починати з максимальних значень, оскільки саме вони забезпечують максимальну продуктивність інструменту. Перфоратор підключається до мережі, і натискається вимикач. При цьому патрон перфоратора повинен почати обертатися без удару. Насадка встановлюється в потрібне положення по відношенню до оброблюваного матеріалу, і здійснюється не дуже сильний натиск на інструмент. В результаті бур або долото починають вгризатися в матеріал.

УВАГА! Пам'ятайте про приховані предмети, які можуть бути перебувати в будь-якому домашньому господарстві! Переконайтеся, що на місці проведення робіт немає ліній подачі газу, води або електроживлення, які можуть бути пошкоджені до початку роботи, можуть створювати небезпеку ураження електричним струмом, а також заподіяння травм людям та шкоди майну!

Використовуйте відповідний детектор для завчасного виявлення таких предметів.

Увага! Цим перемикачем можна користуватися тільки тоді, коли двигун виключений і насадка витягнута з оброблюваного матеріалу.

Селектор вибору режиму роботи

Дозволяє вибрати один з 4 режимів роботи.

Виберіть режим, що найбільше підходить для виконуваної роботи.

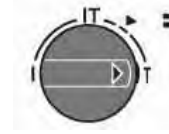
Відіжміть кнопку, що блокує, і поверніть селектор у положення, що відповідає роботі із установленим аксесуаром.



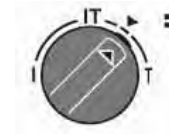
Тільки свердління.
Свердління деревини, сталі й т.п.



Свердління з ударом.
Свердління бетону, каменю, цегли.



Тільки удар.
Роботи із дроблення й розколювання.



Удар з поворотом.
Спеціальні види робіт.

УВАГА!

**Під час роботи утворюється дрібний пил!
Деякі види пилу є дуже горючими і вибухонебезпечними!
Не паліть під час роботи і тримайте відкритим вогнем і відкритого полум'я подалі від робочого місця!
Завжди надягайте пилозахисну маску для захисту від дрібного пилу!**

ЗАГАЛЬНІ ПОЛОЖЕННЯ І ВИЗНАЧЕННЯ

Клієнт - фізична або юридична особа, яка стає власником Інструменту і використовує його за призначенням. Сервісне обслуговування - ремонт та інша діяльність, спрямована на відновлення належної якості інструменту СВІТЯЗЬ (далі - Інструменту), його працездатності і відповідності стандартам безпеки.

Гарантійний ремонт - безкоштовне усунення дефектів Інструменту, обумовлених неякісними матеріалами або браком при його виготовленні. Діагностика - виявлення несправностей в роботі та функціонуванні Інструменту. Сервісне обслуговування Інструменту проводиться виключно в авторизованому фірмовому сервісному центрі. При обслуговуванні використовуються тільки нові оригінальні запасні частини, витратні матеріали та спеціальні технології компанії СВІТЯЗЬ.

При покупці Інструменту продавець перевіряє його працездатність і комплектацію, а також грамотно заповнює гарантійний талон і проставляє в ньому печатки. Всі претензії за зовнішнім виглядом і комплектністю пред'являються безпосередньо продавцеві при покупці товару. Звернення щодо гарантійних випадків приймаються тільки протягом гарантійного терміну. Для цього Інструмент в повній комплектації, скарга клієнта (по можливості, для більш швидкої і якісної діагностики), а також оригінал документа, що підтверджує покупку, і правильно заповнений гарантійний талон повинні бути представлені або надіслані в сервісний центр.

Дата звернення	Дата звернення	Дата звернення
Підпис клієнта	Підпис клієнта	Підпис клієнта
М.П.*	М.П.*	М.П.*
Номер ремонтної карти	Номер ремонтної карти	Номер ремонтної карти
*без печатки не дійсний	*без печатки не дійсний	*без печатки не дійсний

 ГАРАНТІЙНИЙ ТАЛОН № 0000001

При купівлі вимагайте перевірки комплектності та справності електроінструменту у Вашей присутності, наявності інструкції з експлуатації та правильного заповнення гарантійного талону.

Найменування виробу та модель _____
Рік випуску _____
Серійний номер _____
Дата продажу ____ / ____ / ____
Назва торговельної організації / дилера _____

Продавець _____

* Штамп торговельної організації

*без печатки не дійсний

Продавець, що відкрив упаковку, перевірів комплектність та справність і продав:

(прізвище та підпис) _____
Покупец (ПІБ, підпис) _____
Адреса _____
Фірма _____
Тел./Факс _____ / _____

АДРЕСИ СЕВІСНИХ ЦЕНТРІВ

м. Київ
вул. Магнітогорська, 1
т.: 050-313-78-96, (044)498-16-89
kiev-nyki@budpostach.com.ua

м. Коростень
вул. Белокоровицьке шосе, 2а
т.: 095-281-43-76, (095)281-43-83
korosten@budpostach.com.ua

м. Николаїв
вул. Авангардна, 2А
т.: 095-274-69-26, (095)283-14-88
nikolaev@budpostach.com.ua

м. Сміла
вул. Мичуріна 32
т.: 095-281-52-67, (0472)-52-05-05
Smela@budpostach.com.ua

м. Житомир
вул. Ватутіна, 91/1,
т.: 050-414-75-88, (050) 38-90-54
zht@budpostach.com.ua

м. Біла Церква
вул. Яварський Прорив, 72 А
т.: 050-387-49-26, (04563)3-30-65
B_cerkiv@budpostach.com.ua

м. Корсунь-Шевченківський
вул. Ярослава-Мудрого, 343
т.: 045-435-80-36
korsun@budpostach.com.ua

м. Нікополь
вул. ул. Кооперативная, 1
т.: 050-283-93-17
nikopol@budpostach.com.ua

м. Суми
вул. Прокоф'єва, 19, оф.5, 7
т.: 050-383-79-73, (0542)65-86-29
sumy@budpostach.com.ua

м. Запоріжжя
вул. Чубанова, буд. 1
(на території заводу АГРОМАШ)
т.: 050-352-53-81, (050) 356-05-16
Zaporozhye@budpostach.com.ua

м. Білгород-Дністровський
вул. Шабська, 77
т.: 050-384-25-99, (04849)3-18-87
Belgorod-Dn@budpostach.com.ua

м. Краматорськ
вул. Лазо 24
т.: 095-283-93-16, (06264)3-12-12
kram@budpostach.com.ua

м. Нова Каховка
вул. Промислова, 9Л
т.: 095-282-13-97, (05549)7-24-84
Novakahovka@budpostach.com.ua

м. Тернопіль
вул. Тестигіна, буд.30
т.: 050-383-79-73, (0362)52-86-27
teropol@budpostach.com.ua

м. Івано-Франківськ
ул. Шота Руставелі, 1
(На території Ліскокомбінату)
т.: 050-446-12-55
ivanofrankivsk@budpostach.com.ua

м. Вінниця
вул. Чокова, 45
т.: 050-417-93-28, (050) 313-81-75
vinnitsa@budpostach.com.ua

м. Кременчуг
вул. Махорочна, буд. 37/а
т.: 050-315-85-20, (0536)79-33-16
kremenchug@budpostach.com.ua

м. Одеса
вул. Промислова, 9Л
т.: 050-418-41-41, (048)728-74-80
odessa@budpostach.com.ua

м. Тульчин
вул. Польова, 1
т.: 050-435-82-97
tulchin@budpostach.com.ua

м. Ізмаїл
вул. Краснодонська, 127
т.: 050-418-35-88, (095) 33-64-437
izmail@budpostach.com.ua

м. Вознесенськ
вул. Соборності, 87
т.: 050-315-89-80
voznensensk@budpostach.com.ua

м. Кривий Ріг
вул. Жовтнева, 18в
т.: 050-387-38-16, (056)462-99-05
Krivoy_Rog@budpostach.com.ua

м. Олександрія
вул. Красноградське шосе, 157
т.: 095-28-15-204, (050)952-88-67
Alexandria@budpostach.com.ua

м. Ужгород
вул. Краснодонцев, 1
(тер.завода "Електроаппарат")
т.: 050-387-49-38, (0312)66-12-90
uzhorod@budpostach.com.ua

м. Кам'янець-Подільський
вул. Хмельницьке шосе, 38
т.: 0095-284-03-96, (03849)9-17-73
kr@budpostach.com.ua

пгт. Гостомель
вул. Свято-Покровська, 141П
т.: 050-472-87-56
gostomel@budpostach.com.ua

м. Кропивницький
вул. Євгенія Чикаленка, 15
т.: 095-270-76-67, (050)043-07-20
kirov@budpostach.com.ua

м. Павлоград
вул. Дніпровська, 334а/а
т.: 050-353-12-16
pavlograd@budpostach.com.ua

м. Умань
вул. Леваневського, 26а
т.: 095-284-03-94, (095)284-03-93
Uman@budpostach.com.ua

м. Подольськ
вул. Соборна, 216, Е
т.: 050-416-36-53, (0486)251-53-23
Kotovsk@budpostach.com.ua

м. Дніпро
вул. Ударників, буд.27
(на території Комбайнового заводу)
т.: 050-355-77-21, (050) 457-03-14
Dnepr_service@budpostach.com.ua

м. Хмельницький
вул. Прибузьке, 59
т.: 050-416-40-86, (099) 205-11-26
hm@budpostach.com.ua

м. Первомайськ
вул. Київська, 127
т.: 050-435-71-57
pervomaysk@budpostach.com.ua

м. Харків
Наб. Крупської, 5
т.: 050-446-32-30, (050) 418-66-92
KharkovBP@budpostach.com.ua

м. Херсон
вул. Полякова, 27
т.: 050-382-69-09, (095) 274-69-41
kherson@budpostach.com.ua

м. Полтава
вул. 9 січня, буд. 1
т.: 050-384-58-51, (050)351-41-69
pollava@budpostach.com.ua

м. Рівне
вул. Курчатова, 34, оф.111
т.: 050-419-97-86, (0362)64-23-70
Rovno@budpostach.com.ua

м. Хуст
вул. Тимірязєва, 37
т.: 050-313-54-35
Khust@budpostach.com.ua

м. Сарни
вул. Привокзальна, 3
т.: 096-45-70-497
volinets_w@budpostach.com.ua

м. Черкаси
вул. 30 років Перемоги 5/1
т.: 050-352-58-35, (0472) 55-30-81
cherkassy@budpostach.com.ua

м. Сіверодонецьк
т.: 095-284-04-02
Severo.doneck@budpostach.com.ua

м. Лубни
вул. Петра Лубенського, 49
т.: 050-428-15-26
lubny@budpostach.com.ua

м. Шепетівка
вул. Лазо, 25/1
т.: 050-312-90-10
shepetovka@budpostach.com.ua

м. Шостка
вул. Шевченка, 50
т.: 050-352-22-86
shostka@budpostach.com.ua

м. Луцьк
вул. Падівська, 2
т.: 050-382-64-04, (0332)78-59-33
lutsk@budpostach.com.ua

м. Львів
вул. Б. Хмельницького, буд. 228
т.: 050-384-58-50, (050)388-47-13
lviv@budpostach.com.ua

м. Маріуполь
вул. Гавана Шмідта, 6
т.: 050-411-22-94, (0629)41-06-67
mariupol@budpostach.com.ua

м. Мелітополь
вул.ул. Профінтерна, 14/2
т.: 050-461-70-54, (0619)42-11-61
melitopol@budpostach.com.ua

м. Чернівці
вул. Лугова 9
т.: 095-281-87-29, (0372)58-68-02 тел/факс
chernivtsi@budpostach.com.ua

м. Чернівці
вул. Інструментальна 11
т.: 050-312-13-08, (050) 312-13-04 тел/факс
Chernigov@budpostach.com.ua

ПРАВО НА ГАРАНТІЙНИЙ РЕМОНТ ВТРАЧАЄТЬСЯ В НАСТУПНИХ ВИПАДКАХ:

1. Наявність в Гарантійному талоні виправлень, не розбірливих записів, відсутня печатка.
2. Якщо несправності виробу викликані uszkodженнями при транспортуванні, неправильним збереженням, недбалим застосуванням, поганим доглядом. Якщо виріб має надмірне забруднення інструмента, як внутрішнє, так і зовнішнє, іржавий.
3. Має місце неправильної експлуатації (порушення правил Інструкції з експлуатації, включаючи перевантаження і використання не за призначенням). Експлуатація з не призначеною або тупою різальною оснасткою, не призначеними насадками або додатковими пристосуваннями.
4. Якщо виріб піддавався конструктивним змінам не уповноваженими особами ...
5. Коли виріб потрапив в гарантійний ремонт після спроб самостійного ремонту і/або змащення виробу під час гарантійного терміну (сліди розкрипа інструмента, зірвані шліпки гвинтів, редукторна голівка встановлена неврівноважено т.д.).*
6. Якщо експлуатація інструменту після прояви несправності небула зупинена і продовжувалася*
7. Вихід з ладу одночасно статора та ротора.*
8. Пластикові корпуси інструменту, які вийшли з ладу в результаті механічних пошкоджень, перегріву, що спричинило за собою порушення посадочних місць встановлених деталей. Деформацію і сліди затертя, через надмірне зусилля оператором при роботі.*
9. Вихід з ладу термонагрівального елемента фена через порушення умов роботи.*
10. Несправності викликані незалежними від виробника причинами, такими, як переломи напруги електричного струму, явища природи, стихійні лиха.
11. Якщо експлуатація виробу відбувалася без захисної оснастки, що входить у їхній комплект (захисні кожухи, відбійні щитки і т.д.), що служать для безпеки працівника і перешкоджають проникненню оброблюваного матеріалу у середину виробу.*
12. Наявність у середині виробу сторонніх речовин, рідин і предметів, залишки-будівельних матеріалів, абразивів, металевих та інша стружка і т.д.*
13. Якщо є в наявності механічні зовнішні uszkodження (тріщини, вм'ятини і потертості корпусу, пластикових захисних кожухів), а також механічні uszkodження стопорів редукторів, перемикачі в режимі роботи форсаторів, відбійних молотків, дрелів, дрелів-мішалок, лобзиків, електропил, шурупокрутків, кутових шліфмашин.*
14. Якщо мають місце uszkodження шнура живлення або штепсельної вилки, що виникли в результаті багаторазового перегину, механічного uszkodження або при підключенні до розетки з поганим контактом. Сліди дії вогню.
15. Якщо не своєчасно були змінені швидкозношувані витратні деталі. Наприклад: щітки, фільтри, мастило, ремінь і т.п., наслідок того виникли несправності виробу.
16. Якщо має місце нормальний знос інструмента в результаті тривалого використання. Рівномірний знос деталей при відсутності на них заводських дефектів не дає право на їх заміну по гарантії.*
17. Гарантія не поширюється на оснащення інструмента, витратне приладдя та матеріали (наприклад: акумулятори, патрони до дрелів, болти фіксатора пики до відбійних молотків, гайки для абразивних і відрізних дисків, цанги, бури, свердла, пильні диски, фрези і т.п.), що було в експлуатації.
18. Гарантія не поширюється на витратні приладдя, гумові амортизатори й ущільнювачі, щітки, приводні ремінь, шланги та насадки, пильні стрічки, ріжучі головки та їх елементи що разом називаються «елементи, які швидкозношуються».
19. Якщо пошкодження інструмента пов'язане з застосуванням надмірних зусиль оператором (фізичне навантаження).
20. Гарантія не поширюється на такі види робіт, як регулювання, чищення та інші роботи по догляді інструменту.
21. Інструменти СВІТЯЗЬ, пошкодження яких, спричинені природним зносом вузлів і частин інструменту також внаслідок перевантаження або інтенсивного використання.

З умовами гарантійного обслуговування ознайомлений та згодний

Підпис (П.І.Б)