



ТЕЛЕФОНИ

0 (800) 800 130
(050) 462 0 130
(063) 462 0 130
(067) 462 0 130

130
COM.UA

Інтернет-магазин
автотоварів



SKYPE

km-130

АВТОМАГНІТОЛИ — Магнітоли • Медіа-ресівери та станції • Штатні магнітоли • CD/DVD чейнджери • FM-модулятори/USB адаптери • Flash пам'ять • Перехідні рамки та роз'єми • Антени • Аксесуари |
АВТОЗВУК — Акустика • Підсилювачі • Сабвуфери • Процесори • Кросовери • Навушники • Аксесуари | **БОРТОВІ КОМП'ЮТЕРИ** — Універсальні комп'ютери • Модельні комп'ютери • Аксесуари |
GPS НАВІГАТОРИ — Портативні GPS • Вмонтовані GPS • GPS модулі • GPS трекери • Антени для GPS навігаторів • Аксесуари | **ВІДЕОПРИСТРОЇ** — Відеореєстратори • Телевізори та монітори • Автомобільні ТВ тюнери • Камери • Відеомодулі • Транскодери • Автомобільні ТВ антени • Аксесуари | **ОХОРОННІ СИСТЕМИ** — Автосигналізація • Мотосигналізація • Механічні блокувальники • Імобілайзери • Датчики • Аксесуари | **ОПТИКА ТА СВІТЛО** — Ксенон • Біксенон • Лампи • Світлодіоди • Стробоскопи • Оптика і фари • Омивачі фар • Датчики світла, дощу • Аксесуари |
ПАРКТРОНІКИ ТА ДЗЕРКАЛА — Задні парктроніки • Передні парктроніки • Комбіновані парктроніки • Дзеркала заднього виду • Аксесуари | **ПІДІГРІВ ТА ОХОЛОДЖЕННЯ** — Підігрів сидінь • Підігрів дзеркал • Підігрів двірників • Підігрів двигунів • Автоохолодильники • Автокондиціонери • Аксесуари | **ТЮНІНГ** — Віброізоляція • Шумоізоляція • Тонувальна плівка • Аксесуари |
АВТОАКСЕСУАРИ — Радар-детектори • Гучний зв'язок, Bluetooth • Склопідіймачі • Компресори • Звукові сигнали, СГП • Вимірювальні прилади • Автопилососи • Автокрісла • Різне |
МОНТАЖНЕ ОБЛАДНАННЯ — Інсталяційні комплекти • Оббивні матеріали • Декоративні решітки • Фазоінвертори • Кабель та провід • Інструменти • Різне | **ЖИВЛЕННЯ** — Акумулятори • Перетворювачі • Пуско-заряджувальні пристрої • Конденсатори • Аксесуари | **МОРСЬКА ЕЛЕКТРОНІКА ТА ЗВУК** — Морські магнітоли • Морська акустика • Морські сабвуфери • Морські підсилювачі • Аксесуари | **АВТОХІМІЯ ТА КОСМЕТИКА** — Присадки • Рідини омивача • Засоби по догляду • Поліролі • Ароматизатори • Клеї та герметики | **РІДИНИ ТА МАСЛА** — Моторні масла • Трансмісійні масла • Гальмівні рідини • Антифризи • Технічні змазки



У магазині «130» ви можете знайти та купити у Києві з доставкою по місту та Україні практично все для вашого автомобіля. Наші досвідчені консультанти нададуть вам вичерпну інформацію та допоможуть підібрати саме те, що ви шукаєте. Чекаємо вас за адресою

<https://130.com.ua>

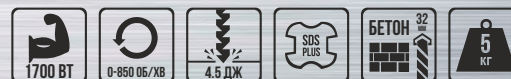


ПЕРФОРАТОР

ROTARY HAMMER



RH 32-17 RV



ІНСТРУКЦІЯ СПОЖИВАЧА

БЕЗКОШТОВНО зі стаціонарних та мобільних
0800200222
Сервісний центр: 0444981689
www.service.budpostach.ua



0000001

ЗМІСТ

1. Загальні відомості про безпеку2-3 стор.
2. Золоті правила догляду.....4 стор.
3. Загальні вказівки по експлуатації..... 5 -6 стор.
4. Гарантійний талон
5. Опис та перелік характеристик, комплектація, виробник:.....7 стор.
6. Важлива інформація:.....8 стор.
7. Детальна схема моделі:9-10 стор.

ПЕРФОРАТОР
ROTARY HAMMER

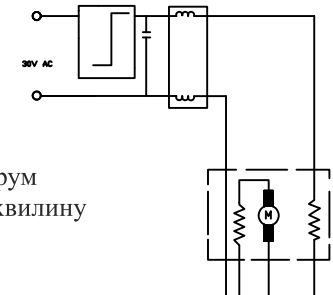


RH 32-17 RV

1. Захисний ковпачок
2. Захисний рукав
3. Стопорне кільце 19x2
4. Шайба
5. Сталева кулька ф7.14
6. Пластина
7. Пружина
8. Шайба
9. Гвинт M5x25
10. шайба
11. Картер редуктора в зборі
- 11-1. Картер редуктора
- 11-2. Сальник 41x30x7
- 11-3. Підшипник 61906
12. Паперові прокладкі
13. Храпова втулка в зборі
- 13-1. Ствол
- 13-2. Сталева кулька ф7.14
- 13-3. Ущільнювальне кільце
- 13-4. Ущільнювальне кільце
- 13-5. Проміжний бойок
- 13-6. Ущільнювальне кільце
- 13-7. Втулка храповика
- 13-8. Ущільнювальне кільце
- 13-9. Пружини стиснення
- 13-10. Шайба
- 13-11. Пружини муфти
- 13-12. Тарілки пружини
- 13-13. Пружина муфти
- 13-14. Муфта рукав
- 13-15. Муфти
- 13-16. Ущільнювальне кільце
14. Бойок в зборі
- 14-1. Бойок
- 14-2. Ущільнювальне кільце
15. Шатун в зборі
- 15-1. Ущільнювальне кільце
- 15-2. Поршень
- 15-3. З'єднувач шатуна
- 15-4. Шатун
16. Конічна шестерня
17. Редуктор в зборі
- 17-1. Втулка
- 17-2. Редуктор
- 17-3. Пластина 1
- 17-4. Пружинний захим 2
- 17-5. Шайба 4
- 17-6. Гвинт M4x16
18. Кришка в зборі
- 18-1. Ущільнювальне кільце
- 18-2. Кришка
19. Гвинт st4.8*50
20. Вал кривошипа в зборі
- 20-1. Кривошип
- 20-2. Підшипник 6203
- 20-3. Стопорне кільце 16
21. Стопорне кільце
22. Пружина
23. Шайба
24. Шестерня
25. Шайба
26. Голчастий підшипник АХК0816
27. Шестерня у зборі
- 27-1. Шестерня
- 27-2. Підшипник 16002
- 27-3. Втулка
- 27-4. Велика шестерня
28. Перемикач в зборі
- 28-1. Кнопка
- 28-2. Пружина
- 28-3. Ручка
- 28-4. Ущільнювальне кільце
29. Стопорне кільце ф22
30. Вал передачі
31. Нижня кришка в зборі
- 31-1. Голчастий підшипник НК0808
- 31-2. Втулка
- 31-3. Нижня кришка
- 31-4. Підшипник 608
- 31-5. Підшипник 609
32. Ротор в зборі
- 32-1. Ротор
- 32-2. Підшипник 607
33. Втулка підшипника
34. Дифузор
35. Гвинт
36. Статор
37. Корпус електродвигуна
38. Індуктор
39. Контактна група
40. Гвинт ст3.5*10
41. Щіткотримач
42. Вугільні щітки
43. Пружина
44. Реверс
45. Задня кришка
46. Гвинт ст3.9*16
47. Кришка редуктора
48. Ущільнювач
49. Пружина
50. Шайба
51. Направляюча пружини
52. Шайба
53. Болт
54. Ручка
55. Регулятор швидкості
56. Вимикач
57. Конденсатор
58. Зажим шнура
59. Кабель
60. Захист шнура
61. Гвинт СТ5*20
62. Додаткова рукоятка в зборі
- 62-1. Зажимна стрічка
- 62-2. Т-болт
- 62-3. Гвинт
- 62-4. Тримач
- 62-5. Гайка
- 62-6. Додаткова рукоятка
- 62-7. Гайка М8
63. Обмежувач глибини
64. Шайба

Електросхема

- В - Вольти
А - Амперы
Гц - Герцы
~ - Змінний струм
/хв.⁻¹ - обертів за хвилину



Загальні відомості про безпеку



УВАГА! Повністю прочитайте інструкцію. Недотримання наведених нижче інструкцій може викликати ураження електричним струмом, виникнення пожежі й/або нанесення важких травм. Термін "електроінструмент", використаний в інструкції, позначає електричний інструмент із живленням від електричної мережі (з кабелем живлення) і акумуляторний електроінструмент (без кабелю живлення).

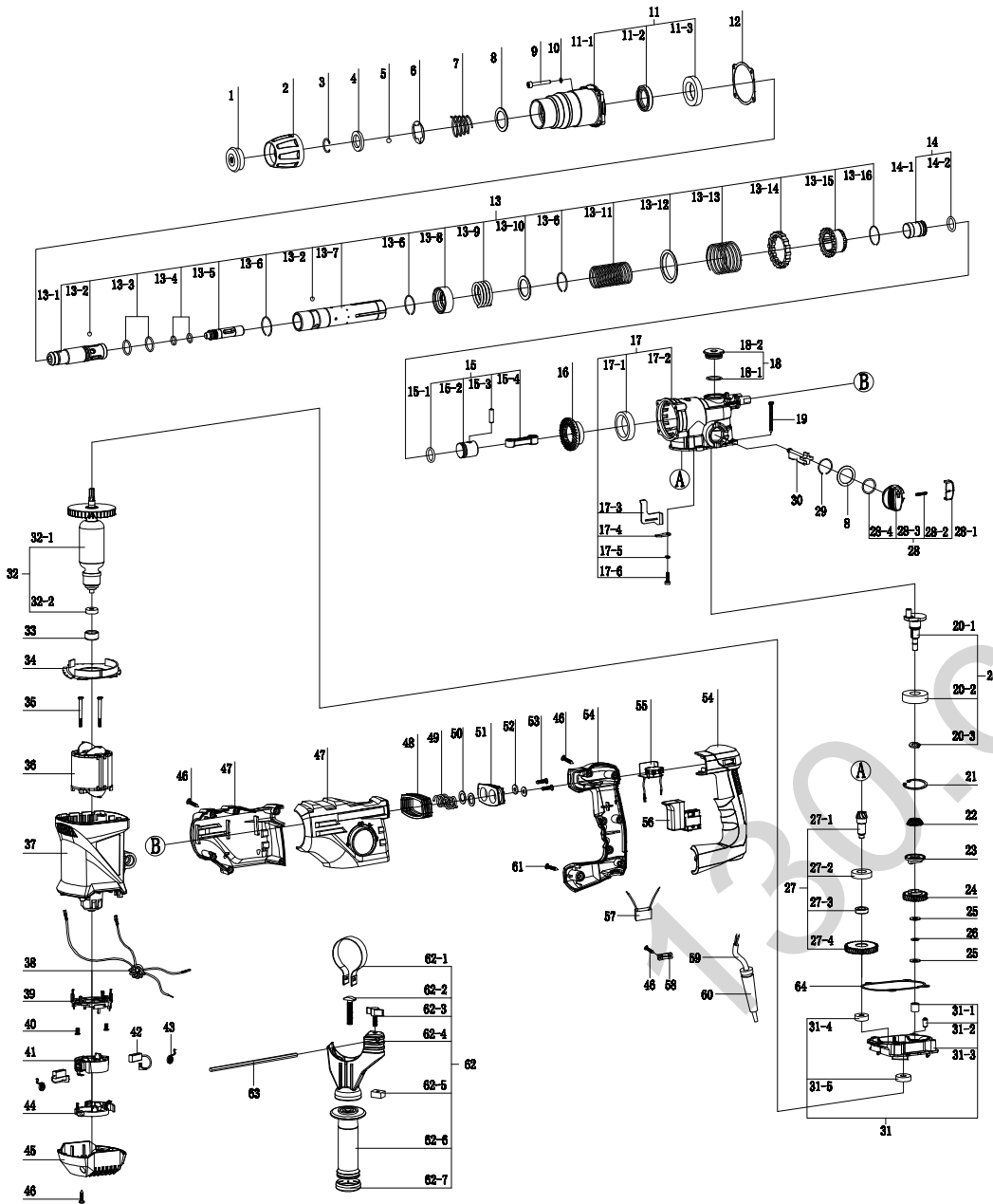
ЗБЕРІГАЙТЕ ЦЮ ІНСТРУКЦІЮ

Робоча площа

- Дотримуйтесь чистоти й підтримуйте належну освітленість на робочому місці. Безладдя на робочому місці і його погане освітлення можуть привести до нещасних випадків.
- Не використовуйте електроінструмент у вибухонебезпечному середовищі, тобто в безпосередній близькості від легкозаймистих рідин, газів або пилю. У процесі роботи електроінструмент іскрить, і іскри можуть запалити гази або пил.
- При роботі з електроінструментом не допускайте дітей або сторонніх осіб на Ваше робоче місце. Відволікання Вашої уваги може привести до втрати контролю над роботою інструменту.

Електрична безпека

- Подвійна ізоляція виключає необхідність у потрійному проведенні із заземленням.
- Уникайте механічних контактів з такими заземленими поверхнями, як трубопроводи, системи опалення, плити й холодильники. При контакті людини із заземленими предметами під час роботи інструментом імовірність електрошока істотно зростає.
- Обережіть електроінструмент від впливу дощу й вологи. Влучення води в електроінструмент підвищує ймовірність електричного удару.
- Використовуйте кабель тільки за призначенням. Не допускається тягти й пересувати електроінструмент за кабель або використовувати кабель для витягування вилки з розетки. Обережіть кабель інструменту від впливу високих температур, мастил, гострих країв або частин, що рухаються. Ушкоджений або поплутаний кабель підвищує можливість електричного удару.



ДОДАТКОВІ ПРАВИЛА БЕЗПЕКИ

1. Завжди використовуйте запобіжний шолом (каску), захисні окуляри і / або захисну маску, а також рекомендуємо використовувати респіратор, вушні протектори і робочі рукавички.
2. Перед початком робіт переконаєтеся в тому, що свердло надійно зафіксовано в патроні.
3. У холодну пору року або після тривалого зберігання перед роботою дайте перфоратора кілька хвилин попрацювати без навантаження, це розм'якшить мастило, без якої робота в режимі удару буде неможливою.
4. Завжди стежте за стійким становищем ніг. При роботі на висоті переконайтеся у відсутності будь-кого під Вами.
5. Тримайте інструмент в руках міцно. Завжди використовуйте бічну ручку.
6. Не торкайтеся руками до обертових частин інструменту.
7. Не направляйте інструмент в напрямку живих об'єктів. Свердло може вилетіти і нанести серйозні каліцтва.
8. Не залишайте інструмент працюючим без нагляду. Проводьте включення, тільки коли він знаходиться в руках.
9. При роботі в стінах і підлогах, де можуть перебувати струмопровідні предмети, **НЕ ДОТОРКАЙТЕСЯ ДО МЕТАЛЕВИХ ЧАСТИН ІНСТРУМЕНТУ**. Щоб уникнути ураження струмом при попаданні на струмопровідні предмети тримайте інструмент тільки за ізольовані поверхні.
10. Не торкайтеся до свердла і зразком відразу після свердління. Вони можуть бути дуже гарячими і привести до опіків

-Не користуйтеся електроінструментом, якщо Ви втомилися або знаходитесь під впливом транквілізаторів, алкоголю або медичних препаратів.

-Одягайтеся правильно. Не надягайте вільний одяг і прикраси при роботі з інструментом. Маючи довге волосся, ховайте його.



Ремонт.

**Прилад не має деталей, які може ремонтувати користувач.
Для перевірки або заміни звертайтеся в сервісний центр.**



Повторне використання та утилізація

Символ директиви ЄС про відходи електричного та електронного обладнання (WEEE).

Відходи електроприладів не можна утилізувати як побутове сміття. По можливості, віддайте їх в переробку на відповідне підприємство.



Утилізація електроінструментів робиться окремо від інших відходів на підприємствах, що відповідають умовам екологічної безпеки.

ВАЖЛИВА ІНФОРМАЦІЯ

Ви придбали продукцію не професійного призначення, призначену винятково для використання в домашніх умовах.

При роботі слід дотримуватися наступних правил:

- На кожні 15 хвилин роботи - 15 хвилин відпочинку.
- Напруга в мережі повинна відповідати значенню, зазначеному на інструменті та в інструкції з експлуатації.
- Ремонти повинні робитися тільки кваліфікованими фахівцями в авторизованих сервісних центрах "FORTE"
- Розкриття або розбирання інструменту припиняє дію гарантії (більш докладно див. "Гарантійний Талон").

Мінімальний термін експлуатації приладу - три роки від дня продажу.



Фірма-виробник залишає за собою право змінювати зовнішній вигляд та комплектацію без попереднього узгодження з покупцем.



Масило.

Регулярно перевіряйте наявність мастила кожні 80 годин, у разі необхідності залийте або додайте підходяще мастило (мастило не входить в обсяг поставки). За допомогою гайкового ключа відкрутіть кришку редуктора і зніміть її. Заповніть редуктор підходящою мастилом. Знову встановіть кришку на місце. Переконайтеся, що вона належним чином закріплена.

Підходяще мастило для редуктора перфораторов:

- Bosch 1615430005,
- Makita 042024-0A,
- P-08361,
- Mobilgrease 28,
- Mannol 8115 EP-2 Multi-MoS2 Grease.



ХАРАКТЕРИСТИКА

Перелік комплекту:

1. Перфоратор RH 32-17 RV: 1 шт
2. Допоміжна рукоятка: 1 шт
3. Гайковий ключ: 1 шт
4. Інструкція: 1 шт
5. Валіза поастикова 1 шт.

Споживана потужність: 1700W
Кількість обертів: 0-850 об.хв
Сила удару: 4,5 J
Макс. діаметр. свердлення:
у бетоні: 32 мм
Вага: 5 кг

ВИРОБНИК



Товар групи електроінструмент. Виробник: Тайджоу Оверсіз Ін'л Лтд.
 Адреса: 126-8, Квінгніан роуд, Джаоджіанг, Тайжоу Жежіанг, Китай.
 Постачальник: ПП «Будпостач», Київ, вул. Магнітогорська 1, оф. 208.
 Інформація щодо призначення товару дивиться в інструкції.
 Дата виготовлення: 2017 рік. Зберігати в сухому місці при температурі: -10 +50С.
 Правила користування та гарантійний термін дивиться в інструкції до товару.
 Термін придатності необмежений. Не містить шкідливих речовин.

Золоті правила догляду

УВАГА! Вимикайте інструмент, відключайте його від мережі живлення і дозволяйте йому охолонути, перш ніж проводити огляд, обслуговування або чистку! Підтримуйте інструмент в чистоті. Видаляйте сміття після кожного застосування і перед постановкою на зберігання. Регулярна і ретельна чистка допоможе забезпечити безпеку і продовжить термін експлуатації інструменту. Перед початком роботи кожен раз оглядайте інструмент на предмет пошкоджених або зношених деталей. Не використовуйте інструмент з зламаними або зношеними деталями.

Загальна очищення.

Протріть інструмент сухою тканиною. Для очищення важкодоступних місць можна використовувати щітку. Зокрема очищайте вентиляційні отвори тканиною і щіткою після кожного використання. Присталий бруд видаляйте стисненим повітрям (макс. 3 бар).

ПРИМІТКА: Не використовуйте хімічні засоби, луги, абразиви або інші агресивні чистячі або дезінфікуючі засоби для очищення інструменту, оскільки вони можуть пошкодити його поверхні. Перевірте, чи немає зношених або пошкоджених деталей. В разі необхідності зверніться до офіційного сервісного центру, щоб відремонтувати інструмент перед його подальшим використанням.

Зберігання: Вимкніть виріб і від'єднайте його від джерела живлення.

Очистіть виріб, як описано вище. Тримайте виріб і його пристосування в темному, сухому, незамерзаючому і добре вентильованому приміщенні. Завжди зберігайте виріб в місці, недоступному для дітей. ідеальна температура зберігання виробу від 10 ° С до 30 ° С. Рекомендується використовувати для зберігання виробу його оригінальну упаковку або накрити виріб підходящою тканиною або оболонкою для захисту від пилу.

Сервісне обслуговування

- Тільки кваліфікований персонал може виконувати обслуговування інструменту. Обслуговування або тех. підтримка, зроблена некваліфікованим персоналом, може викликати ризик заподіяння травми.
- При проведенні ремонту інструменту, використовуйте тільки ідентичні запчастини. Недотримання цього правила може спричинити електричний шок або травму.

Загальні вказівки по експлуатації

Щоразу перед використанням перевіряйте виріб, його кабель живлення і вилку, а також комплектуючі на предмет пошкоджень. Не використовуйте інструмент з виявленими ушкодженнями і зносом. Двічі перевірте, щоб бури були належним чином закріплені. Завжди тримайте інструмент за його рукоятки. Для забезпечення безпечної роботи слідкуйте за тим, щоб рукоятки були сухими. Переконайтеся, що вентиляційні отвори вільні від засмічень. При необхідності прочищати їх м'якою щіткою. Заблоковані вентиляційні отвори можуть привести до перегріву і пошкодження інструменту. негайно вимкніть інструмент, якщо сторонні, увійшовши в зону роботи, заважають вам. Перш ніж покласти інструмент, дочекайтеся його повної зупинки. Не користуйтеся в стані втоми. Регулярно робіть перерви в роботі, щоб підтримати концентрацію на процесі роботи і повний контроль над інструментом.

Установка аксесуарів.

Перед установкою інструменту (бура, долота та ін.) Перфоратор відключається від мережі. Хвостовик насадки змащується невеликою кількістю мастила. Насадка вставляється в патрон. Ця дія може трохи відрізнятись в різних моделях. У деяких потрібно відведення назад стопорній втулки патрона. В інших насадка просто вставляється в отвір патрона і повертається до клацання (при цьому стопорні кульки встановлюються в закриті пази хвостовика). Під час вилучення інструменту необхідно відвести втулку патрона назад. Якщо використовується бур для буріння отворів, встановлюється обмежувач глибини буріння на необхідне значення глибини отвору.



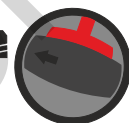
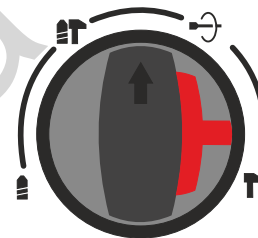
Вимикач з регулюванням оборотів і без регулювання.

Якщо швидкість обертання регулюється не вимикачем, то за допомогою регулятора числа оборотів встановлюється потрібна швидкість обертання бури. Рекоменується починати з максимальних значень, оскільки саме вони забезпечують максимальну продуктивність інструменту. Перфоратор підключається до мережі, і натискається вимикач. При цьому патрон перфоратора повинен почати обертатися без удару. Насадка встановлюється в потрібне положення по відношенню до оброблюваного матеріалу, і здійснюється не дуже сильний натиск на інструмент. В результаті бур або долото починають вгрізатися в матеріал.

УВАГА! Пам'ятайте про приховані предмети, які можуть бути перебувати в будь-якому домашньому господарстві! Переконайтеся, що на місці проведення робіт немає ліній подачі газу, води або електроживлення, які можуть бути пошкоджені до початку роботи, можуть створювати небезпеку ураження електричним струмом, а також заподіяння травм людям та шкоди майну! Використовуйте відповідний детектор для завчасного виявлення таких предметів.

Увага! Цим перемикачем можна користуватися тільки тоді, коли двигун виключений і насадка витягнута з оброблюваного матеріалу.

Користуйтеся двома селекторами одночасно.



Тільки свердління.
Свердління деревини, сталі й т.п.



Дробіння й розколювання з прокручуванням.



Буріння з ударом.
Буріння бетону, каменю, цегли.

Тільки удар.
Роботи із дроблення й розколювання.

УВАГА!

Під час роботи утворюється дрібний пилю!
Деякі види пилю є дуже горючими і вибухонебезпечними!
Не паліть під час роботи і тримайте відкритим вогнем і відкритого полум'я подалі від робочого місця!
Завжди надягайте пилозахисну маску для захисту від дрібного пилю!

УВАГА! Відривний талон вирізається тільки гарантійним сервісним центром, при цьому вимагайте заповнення даних про ремонт у гарантійному талоні.

Виконані роботи підтверджую (підпис клієнта)

УВАГА! Відривний талон вирізається тільки гарантійним сервісним центром, при цьому вимагайте заповнення даних про ремонт у гарантійному талоні.

Виконані роботи підтверджую (підпис клієнта)

УВАГА! Відривний талон вирізається тільки гарантійним сервісним центром, при цьому вимагайте заповнення даних про ремонт у гарантійному талоні.

Виконані роботи підтверджую (підпис клієнта)

АДРЕСИ СЕРВІСНИХ ЦЕНТРІВ «FORTE»

м. Житомир
вул. Ватупна, 91/1,
т.: 050-414-75-88, (050) 38-90-54
zhi@budpostach.com.ua

м. Лубни
вул. Петра Лубенського, 49
т.: 050-428-15-26
lubny@budpostach.com.ua

м. Подільськ
вул. Соборна, 216, Е
т.: 050-418-36-53, (04862)5-51-23
Kotovsk@budpostach.com.ua

м. Херсон
вул. Полякова, 27
т.: 050-382-69-09, (095) 274-69-41
kherson@budpostach.com.ua

м. Запоріжжя
вул. Чубанова, буд. 1
(на території заводу АГРОМАШ)
т.: 050-352-53-81, (050) 356-05-16
Zaporozhye@budpostach.com.ua

м. Луцьк
вул. Лдавская, 2
т.: 050-382-64-04, (0332)78-59-33
lutsk@budpostach.com.ua

м. Полтава
вул. 9 січня, буд. 1
т.: 050-382-58-51, (050)351-41-69
poltava@budpostach.com.ua

м. Хмельницький
вул. Прибузька, 59
т.: 050-416-40-86, (099) 205-11-26
km@budpostach.com.ua

м. Івано-Франківськ
ул. Шота Руставелі, 1
(На території Лісокомбінату)
т.: 050-446-12-55
ivanofrankovsk@budpostach.com.ua

м. Львів
вул. Б. Хмельницького, буд. 228
т.: 050-384-58-50, (050)388-47-13
liv@budpostach.com.ua

м. Рівне
вул. Курчатова, 34, оф. 111
т.: 050-419-97-56, (0362)64-23-70
Rovno@budpostach.com.ua

м. Хуст
вул. Тимирязева, 37
т.: 050-313-54-35
Khust@budpostach.com.ua

м. Ізмаїл
вул. Краснодонська, 127
т.: 050-418-35-88, (095) 33-64-937
izmail@budpostach.com.ua

м. Маріуполь
вул. Гавань Шмідта, 6
т.: 050-411-22-94, (0629)41-06-67
mariupol@budpostach.com.ua

м. Сарни
вул. Привокзальна, 3
т.: 096-45-70-497
volinets_y@budpostach.com.ua

м. Черкаси
вул. 30 років Перемоги 5/1
т.: 050-352-58-35, (0472) 55-30-81
cherkassy@budpostach.com.ua

м. Кам'янець-Подільський
вул. Хмельницькое шосе, 38
т.: 0095-284-03-96, (03849)9-17-73
kp@budpostach.com.ua

м. Мелітополь
вул.ул. Профінтерна, 14/2
т.: 050-461-70-54, (0619)42-11-61
melitopol@budpostach.com.ua

м. Сіверодонецьк
т.: 095-284-04-02
Severo.doneck@budpostach.com.ua

м. Чернігів
вул. Інструментальна, 11
т.: 050-312-13-08, (050) 312-13-04 тел/факс
Chernigov@budpostach.com.ua

м. Чернівці
вул. Лугова 9
т.: 095-281-87-29, (0372)58-68-02 тел/факс
chernivtsi@budpostach.com.ua

м. Шепетівка,
вул. Лазо, 25/1
т.: 050-312-50-10
shepetovka@budpostach.com.ua

м. Шостка
вул. Шевченка, 50
т.: 050-352-22-86
shostka@budpostach.com.ua

Дані забор'язання по гарантії віконуються на території України в авторизованих сервісних центрах.

Телефон гарячої лінії 0800200222

Сервісний центр: 044 498 16 89

або за електронною адресою: service@budpostach.com.ua

www.service.budpostach.com.ua

УВАГА!

Відривний талон вирізається тільки гарантійним сервісним центром, при цьому вимагайте заповнення даних про профелактику у талоні.

Виконані роботи підтверджую.

(дата)

(підпис клієнта)

УВАГА!

Відривний талон вирізається тільки гарантійним сервісним центром, при цьому вимагайте заповнення даних про профелактику у талоні.

Виконані роботи підтверджую.

(дата)

(підпис клієнта)

УВАГА!

Відривний талон вирізається тільки гарантійним сервісним центром, при цьому вимагайте заповнення даних про профелактику у талоні.

Виконані роботи підтверджую.

(дата)

(підпис клієнта)



ГАРАНТІЙНИЙ ТАЛОН № 0000001

Найменування виробу та модель _____

Рік випуску _____

Штамп
імпортера
дилера

Серійний номер _____

Дата продажу _____ / _____ / _____

Штамп
торговельної
організації

Назва торговельної організації _____

Увага! При покупці інструмента вимагайте в продавця перевірки його якості і комплектації, а також правильного заповнення гарантійного талона і наявності печаток у ньому. Усі претензії по зовнішньому вигляду і комплектності пред'являйте продавцеві при прийнятті товару. З усіх питань, пов'язаних з техобслуговуванням звертайтеся а авторизовані сервісні центри, перелік яких наведено на звороті.

Умови гарантії

Гарантійний термін експлуатації виробу складає 12 місяців при наявності товарного або касового чеку (видаткової накладної) з відміткою про дату продажу, а також правильно заповненого Гарантійного талона та підпису Покупця про прийняття ним гарантійних умов. При невиконанні цих умов претензії по якості виробу неприймаються. Протягом гарантійного терміну власник має право на безкоштовний ремонт виробу, як що він вийшов з ладу через дефекти виготовлення або матеріалів.

При реєстрації інструменту, протягом 4 тижнів після продажу FORTE, надає збільшену гарантію 3 роки, починаючи з дати продажу кінцевому користувачу / покупцеві. Реєстрація здійснюється тільки онлайн за адресою www.service.budpostach.com.ua і може бути проведена покупцем самостійно. Покупець отримує гарантійний сертифікат на 3 роки по E-mail і може його роздрукувати. Це підтвердження завжди відноситься до певного інструменту.

У разі пред'явлення претензій по гарантії слід додати гарантійний сертифікат в роздрукованому виді, отриманого при реєстрації, і оригінал касового чека або видаткової накладної з вказаною датою продажу. Гарантійні ремонти повинні проводитися тільки в авторизованих сервісних центрах FORTE.



Право на гарантійний ремонт втрачається в наступних випадках:

1. Наявність в Гарантійному талоні виправлень, не розбірливих записів, відсутня печатка.
2. Якщо несправності виробу викликані uszkodженнями при транспортуванні, неправильним збереженням, недбалістю застосуванням, поганим доглядом. Якщо виріб має надмірне забруднення інструмента, як внутрішнє, так і зовнішнє, іржавий.
3. Має місце неправильної експлуатації (порушення правил Інструкції з експлуатації, включаючи перевантаження і використання не за призначенням). Експлуатація з не призначеною або тупою різальною оснасткою, не призначеними насадками або додатковими пристосуваннями.
4. Якщо виріб піддавався конструктивним змінам не уповноваженими особами ...



ГАРАНТІЙНИЙ ТАЛОН № 0000001

5. Коли виріб потрапив в гарантійний ремонт після спроб самостійного ремонту і/або змачення виробу під час гарантійного терміну (сліди розкриплення інструмента, зірвані шліці гвинтів, редукторна голівка встановлена невірно і т.д.).*
6. Якщо експлуатація інструменту після прояви несправності небула зупинена і продовжувалась*.
7. Вихід з ладу одночасно статора та ротора.*
8. Пластикові корпуси інструменту, які вийшли з ладу в результаті механічних пошкоджень, перегріву, що спричинило за собою порушення посадочних місць встановлених деталей. Деформацію і сліди затеранія, через надмірне зусилля оператором при роботі.*
9. Вихід з ладу термонагрівального елемента фена через порушення умов роботи.*
10. Несправності викликані незалежними від виробника причинами, такими, як перелади напруги, електричних захисних кожухів, явища природи, стихійні лиха.
11. Якщо експлуатація виробу відбувалась без захисної оснастки, що входить у їхній комплект (захисні кожухи, відбійні щитки і т.д.), що служать для безпеки працівника і перешкоджають проникненню оброблюваного матеріалу у середину виробу.*
12. Наявність у середині виробу сторонніх речовин, рідин і предметів, залишки-будівельних матеріалів, абразивів, металева та інша стружка і т.д.*
13. Якщо є в наявності механічні зовнішні ушкодження (тріщини, вм'ятини і потертості корпусу, пластикових захисних кожухів), а також механічні ушкодження статорів редукторів, перемикачі в режимі роботи перфораторів, відбійних молотків, дрелів, дрелів-мішалок, лобзиків, електропил, шурупокрутів, кутових шліфмашин.*
14. Якщо мають місце ушкодження шнура живлення або штепсельної вилки, що виникли в результаті багаторазового перегину, механічного ушкодження або при підключенні до розетки з поганим контактом. Сліди дії вогню.
15. Якщо не своєчасно були змінені швидкозношувані витратні деталі. Наприклад: щітки, фільтри, мастило, ремені і т.п., наслідок того виникли несправності виробу.
16. Якщо має місце нормальний знос інструмента в результаті тривалого використання. Рівномірний знос деталей при відсутності на них заводських дефектів не дає право на їх заміну по гарантії.*
17. Гарантія не поширюється на оснащення інструмента, витратне приладдя та матеріали (наприклад: акумулятори, патрони до дрелів, болти фіксатора пики до відбійних молотків, гайки для абразивних і відрізних дисків, цанги, бури, свердла, пильні диски, фрези і т.п.), що було в експлуатації.
18. Гарантія не поширюється на витратні приладдя, гумові амортизатори й ущільнювачі, щітки, приводні ремені, шланги та насадки, пильні стрічки, ріжучі головки та їх елементи що разом називаються «елементи, які швидкозношуються».
19. Якщо пошкодження інструмента пов'язане з застосуванням надмірних зусиль оператором (фізичне навантаження).
20. Гарантія не поширюється на такі види робіт, як регулювання, чищення та інші роботи по догляду інструменту.
21. Інструменти Forte, пошкодження яких, спричинені природнім зносом вузлів і частин інструменту також внаслідок перевантаження або інтенсивного використання.

З умовами гарантійного обслуговування ознайомлений та згодний

Підпис (П.І.Б) _____

* виявляється діагностикою в сервісному центрі.
+380 (44) 498-16-89, СЕРВІС-ЦЕНТР
0 (800) 200-222, СЕРВІС-ЦЕНТР

СЕРІЯ Ш № 0000001

Дата звернення _____

СЕРІЯ Ш № 0000001

Дата звернення _____

СЕРІЯ Ш № 0000001

Дата звернення _____

Дата вилучення _____

Дата вилучення _____

Дата вилучення _____

Майстер _____

Майстер _____

Майстер _____

Виконавець ремонту
(адреса сервісного центру, його штамп)

Виконавець ремонту
(адреса сервісного центру, його штамп)

Виконавець ремонту
(адреса сервісного центру, його штамп)

АДРЕСИ СЕРВІСНИХ ЦЕНТРІВ «FORTE»

м. Київ
вул. Магнітогорська, 1
т.: 050-313-78-96, (044)498-16-89
kiev-tyuki@budpostach.com.ua

м. Коростень
вул. Белокоровицьке шосе, 2а
т.: 095-281-43-76, (095)281-43-83
Korosten@budpostach.com.ua

м. Миколаїв
вул. Авангардна, 2А
т.: 095-274-69-26, (095)283-14-88
nikolaev@budpostach.com.ua

м. Сміла
вул. Мичуріна 32
т.: 095-281-52-67, (0472)-52-05-05
Smela@budpostach.com.ua

м. Біла Церква
вул. Янівський Прорив, 72 А
т.: 050-387-49-26, (04563)3-30-65
B_cerkov@budpostach.com.ua

м. Корсунь-Шевченківський
вул. Ярослава-Мудрого, 343
т.: 050-435-80-36
korsun@budpostach.com.ua

м. Нікополь
вул. Кооперативная, 1
т.: 095-283-93-17
nikopol@budpostach.com.ua

м. Суми
вул. Прокоф'єва, 19, оф.5, 7
т.: 050-387-49-36, (0542)65-86-29
sumy@budpostach.com.ua

м. Білгород-Дністровський
вул. Шабська, 77
т.: 050-384-25-99, (04849)3-18-87
Belgorod-Dn@budpostach.com.ua

м. Краматорськ
вул. Лазо 24
т.: 095-283-93-18, (06264)3-12-12
kram@budpostach.com.ua

м. Нова Каховка
вул. Промислова, 9П
т.: 095-282-13-97, (05549)7-24-84
Novakahovka@budpostach.com.ua

м. Тернопіль
вул. Тестильна, буд.30
т.: 050-353-79-73, (0352)52-86-27
ternopil@budpostach.com.ua

м. Вінниця
вул. Чехова, 45
т.: 050-417-93-28, (050) 313-81-75
vinnitsa@budpostach.com.ua

м. Кременчуг
вул. Махорочна, буд. 37/а
т.: 050-315-85-20, (0536)79-33-16
kremenchug@budpostach.com.ua

м. Одеса
вул. Промислова, 9П
т.: 050-418-41-41, (048)728-74-80
odessa@budpostach.com.ua

м. Тульчин
вул. Польова, 1
т.: 050-435-82-97
tulchin@budpostach.com.ua

м. Вознесенськ
вул. Соборності, 87
т.: 050-315-89-60
vozneseensk@budpostach.com.ua

м. Кривий Ріг
вул. Жовтнева, 18в
т.: 050-387-38-16, (056)462-99-05
Krivoy_Rog@budpostach.com.ua

м. Олександрія
вул. Кіровоградське шосе, 157
т.: 095-28-15-204, (050)952-88-67
Alexandria@budpostach.com.ua

м. Ужгород
вул.Краснодонцев, 1
(тер. заводу "Електродвигун")
т.: 050-387-49-38, (0312)66-12-90
uzhorod@budpostach.com.ua

пгт. Гостомель
вул. Свято-Покровська, 141П
т.: 050-472-87-56
gostomel@budpostach.com.ua

м. Кропивницький
вул. Євгенія Чикаленка, 1Б
т.: 095-270-76-67, (050)043-07-20
kirov@budpostach.com.ua

м. Павлоград
вул. Дніпровська, 334а/1а
т.: 050-353-12-16
pavlograd@budpostach.com.ua

м. Умань
вул.Леваневського, 26а
т.: 050-446-32-30, (050)418-66-92
Uman@budpostach.com.ua

м. Дніпро
вул. Ударників, буд.27
(на території Комбайнового заводу)
т.: 050-355-77-21, (050) 457-03-14
Dnpr_service@budpostach.com.ua

м.Лозова
lozova@budpostach.com.ua

м. Первомайськ
вул. Київська, 127
т.: 050-435-71-57
pervomaysk@budpostach.com.ua

м. Харків
Наб. Крунської, 5
т.: 050-446-32-30, (050) 418-66-92
KharkovBP@budpostach.com.ua

Майстер _____ СЕРІЯ Ш № 0000001

Майстер _____ СЕРІЯ Ш № 0000001

Майстер _____ СЕРІЯ Ш № 0000001

Дата вилучення _____

Дата вилучення _____

Дата вилучення _____

ТАЛОН ПРОФІЛАКТИКИ ІНСТРУМЕНТУ

ТАЛОН ПРОФІЛАКТИКИ ІНСТРУМЕНТУ

ТАЛОН ПРОФІЛАКТИКИ ІНСТРУМЕНТУ

Виконавець ремонту _____

Виконавець ремонту _____

Виконавець ремонту _____

(адреса сервісного центру, його штамп)

(адреса сервісного центру, його штамп)

(адреса сервісного центру, його штамп)