



ТЕЛЕФОНИ

0 (800) 800 130  
(050) 462 0 130  
(063) 462 0 130  
(067) 462 0 130

130  
COM.UA

Інтернет-магазин  
автотоварів



SKYPE

km-130

**АВТОМАГНІТОЛИ** — Магнітоли • Медіа-ресівери та станції • Штатні магнітоли • CD/DVD чейнджери • FM-модулятори/USB адаптери • Flash пам'ять • Перехідні рамки та роз'єми • Антени • Аксесуари |  
**АВТОЗВУК** — Акустика • Підсилювачі • Сабвуфери • Процесори • Кросовери • Навушники • Аксесуари | **БОРТОВІ КОМП'ЮТЕРИ** — Універсальні комп'ютери • Модельні комп'ютери • Аксесуари |  
**GPS НАВІГАТОРИ** — Портативні GPS • Вмонтовані GPS • GPS модулі • GPS трекери • Антени для GPS навігаторів • Аксесуари | **ВІДЕОПРИСТРОЇ** — Відеореєстратори • Телевізори та монітори  
• Автомобільні ТВ тюнери • Камери • Відеомодулі • Транскодери • Автомобільні ТВ антени • Аксесуари | **ОХОРОННІ СИСТЕМИ** — Автосигналізація • Мотосигналізація • Механічні блокувальники  
• Імобілайзери • Датчики • Аксесуари | **ОПТИКА ТА СВІТЛО** — Ксенон • Біксенон • Лампи • Світлодіоди • Стробоскопи • Оптика і фари • Омивачі фар • Датчики світла, дощу • Аксесуари |  
**ПАРКТРОНІКИ ТА ДЗЕРКАЛА** — Задні парктроніки • Передні парктроніки • Комбіновані парктроніки • Дзеркала заднього виду • Аксесуари | **ПІДІГРІВ ТА ОХОЛОДЖЕННЯ** — Підігрів сидінь  
• Підігрів дзеркал • Підігрів двірників • Підігрів двигунів • Автоохолодильники • Автокондиціонери • Аксесуари | **ТЮНІНГ** — Віброізоляція • Шумоізоляція • Тонувальна плівка • Аксесуари |  
**АВТОАКСЕСУАРИ** — Радар-детектори • Гучний зв'язок, Bluetooth • Склопідіймачі • Компресори • Звукові сигнали, СГП • Вимірювальні прилади • Автопилососи • Автокрісла • Різне |  
**МОНТАЖНЕ ОБЛАДНАННЯ** — Інсталяційні комплекти • Оббивні матеріали • Декоративні решітки • Фазоінвертори • Кабель та провід • Інструменти • Різне | **ЖИВЛЕННЯ** — Акумулятори  
• Перетворювачі • Пуско-заряджувальні пристрої • Конденсатори • Аксесуари | **МОРСЬКА ЕЛЕКТРОНІКА ТА ЗВУК** — Морські магнітоли • Морська акустика • Морські сабвуфери • Морські підсилювачі  
• Аксесуари | **АВТОХІМІЯ ТА КОСМЕТИКА** — Присадки • Рідини омивача • Засоби по догляду • Поліролі • Ароматизатори • Клеї та герметики | **РІДИНИ ТА МАСЛА** — Моторні масла • Трансмісійні  
масла • Гальмівні рідини • Антифризи • Технічні змазки



У магазині «130» ви можете знайти та купити у Києві з доставкою по місту та Україні практично все для вашого автомобіля. Наші досвідчені консультанти нададуть вам вичерпну інформацію та допоможуть підібрати саме те, що ви шукаєте. Чекаємо вас за адресою

<https://130.com.ua>



# ЕЛЕКТРОРУБАНОК

ELECTRIC PLANER



**P 3-82 TP**



## ІНСТРУКЦІЯ СПОЖИВАЧА



## ЗМІСТ

1. Загальні відомості про безпеку.....2-3 стор.
2. Користування й зберігання.....4-9 стор.
3. Гарантійний талон
5. Важлива інформація.....10 стор.
6. Детальна схема моделі та опис деталіровки .....11-12 стор.

# ЕЛЕКТРОРУБАНОК

## ELECTRIC PLANER

# P 3-82 TP

Оригінальна інструкція з експлуатації



## Детальна схема моделі

1 гвинт ST3.9 × 16	23 вимикач	45 кабель 2x0.75 ( 3,2 м)
2 технічна етикетка	24 верхня кришка	46 захист кабеля
3 бічна кришка	25 гайка	47 щіткотримач
4 ремінь	26 нижня кришка	48 прижим щіток
5 шків маленький	27 циферблат	49 щітки
6 підшипник 608	28 трубка	50 бічна кришка
7 болт ST3.9x10	29 шарик 2.5	51 етикетка
8 гайка M8	30 пружина	52 захисна пластина
9 шків великий	31 корпус	53 гвинт ST2.9X6 -F
10 підшипник 6000 - 2Z	32 гайка M6	54 шайба 4 ( Ф4xф12x1 )
11 корпус шківів	33 пружина	55 пружина ф11Xф1X3
12 вал	34 опорна панель	56 прижимні ручки
13 подкладка леза	35 статор	57 обмежувач глибини
14 лезо	36 підшипник 626 - 2Z	58 болт M6X16
15 прижим леза	37 гвинт ST3.9X55	59 кутова дужка
16 болт M5*7	38 дифузор	60 паралельний упор
17 гвинт M5*6	39 ротор	61 гайка M6x10
18 підшипник 607 - 2Z	40 опора	62 перехідник мішка
19 гвинт ST3.9X16	41 пластина	63 підтримка стальна
20 ручка кришки	42 гвинт ST3.9X14	64 мішок для пилу
21 кришка	43 направляюча пилу	65 корпус
22 конденсатор 0.22	44 прижим кабеля	66 шестигранний ключ 2.5
		67 гайковий ключ M8

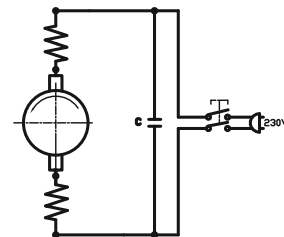
### Перелік комплекту:

1. Рубанок P 3-82TP- 1 шт.
2. Прямолінійний обмежувач різі - 1 шт.
3. Комплект кріплень до прямолінійного обмежувача (скоба - 1 шт., гвинт - 1 шт., барашкова гайка - 1 шт.) - 1 шт.
4. Гайковий ключ - 1 шт.
5. Мішок для пилу - 1 шт.
6. Інструкція користувача з гарантійним талоном - 1 шт.
7. Упор для кріплення в перевернутому положенні.

Примітка: Під час першого включення інструменту з нього може виділитися крапля масла. Це тимчасове явище, яке зникне після нетривалого використання.

Споживана потужність.....1000 Вт  
Кількість обертів.....16000 об/хв  
Ширина стругання.....82 мм  
Макс. глибина фальцювання...15 мм  
Товщина стружки.....0-3 мм  
Вага.....3,2 кг

### Схема живлення:

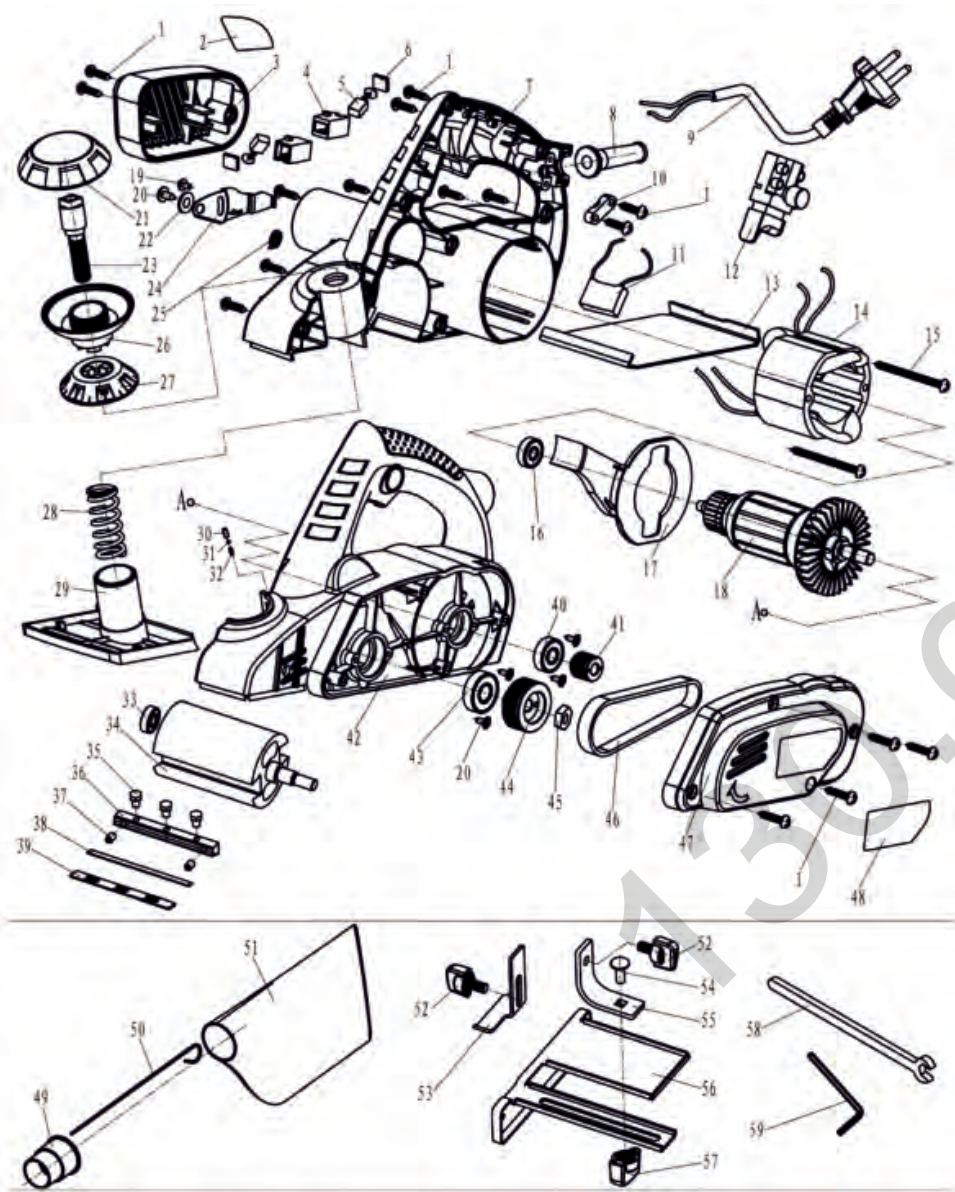


### Опис:

1. Сопло викиду відходів
2. Кнопка безпеки
3. Головна ручка
4. Вимикач
5. Захист ремня приводу
6. Передня база
7. Шкала глибини стругання
8. Ручка регулювання глибини стругання.



## Детальна схема моделі



## Загальні відомості про безпеку

**УВАГА!** Повністю прочитайте інструкцію. Недотримання наведених нижче інструкцій може викликати ураження електричним струмом, виникнення пожежі й/або нанесення важких травм.

Термін "електроінструмент", використаний в інструкції, позначає електричний інструмент із живленням від електричної мережі (з кабелем живлення) і акумуляторний електроінструмент (без кабелю живлення).

## ЗБЕРІГАЙТЕ ЦЮ ІНСТРУКЦІЮ

### Робоча площа

-Дотримуйтесь чистоти й підтримуйте належну освітленість на робочому місці. Безладдя на робочому місці і його погане освітлення можуть привести до нещасних випадків.

-Не використовуйте електроінструмент у вибухонебезпечному середовищі, тобто в безпосередній близькості від легкозаймистих рідин, газів або пилу. У процесі роботи електроінструмент іскрить, і іскри можуть запалити гази або пил.

-При роботі з електроінструментом не допускайте дітей або сторонніх осіб на Ваше робоче місце. Відволікання Вашої уваги може привести до втрати контролю над роботою інструменту.

### Електрична безпека

-Подвійна ізоляція виключає необхідність у потрібному проведенні із заземленням.

-Уникайте механічних контактів з такими заземленими поверхнями, як трубопроводи, системи опалення, плити й холодильники. При контакті людини із заземленими предметами під час роботи інструментом імовірність електрощока істотно зростає.

-Оберігайте електроінструмент від впливу дощу й вологи. Влучення води в електроінструмент підвищує ймовірність електричного удару.

-Використовуйте кабель тільки за призначенням. Не допускається тягти й пересувати електроінструмент за кабель або використовувати кабель для витягування вилки з розетки. Оберігайте кабель інструменту від впливу високих температур, мастил, гострих країв або частин, що рухаються. Ушкоджений або поплутаний кабель підвищує можливість електричного удару.

### Особиста безпека

- Уважно стежте за тим, що Ви робите й виконуйте роботу обдумано.

- Використовуйте тільки ті приналежності, які рекомендовані виробниками Вашої моделі. Аксесуари, які можуть підходити до одного інструменту, можуть бути небезпечні при використанні на іншому.

## Сервісне обслуговування

- Тільки кваліфікований персонал може виконувати обслуговування інструменту. Обслуговування або тех. підтримка, зроблена некваліфікованим персоналом, може викликати ризик заподіяння травми.
- При проведенні ремонту інструменту, використовуйте тільки ідентичні запчастини. Недотримання цього правила може спричинити електричний шок або травму.

## Специфічні правила безпеки

- Закріплюйте інструмент на робочій поверхні під час виконання робіт, де в відрізних деталях, можуть бути сховані дроти або джуги. Дроти під напругою, контактуючи з відкритими металевими частинами інструмента, передають напругу через них, і оператор піддається електрошoku.

## Примітки

- Не використовуйте подовжувачів або заміну вилок.
- Ушкоджений або зношений шнур живлення повинен бути замінений негайно у кваліфікованому сервісному центрі.
- Для Вашої безпеки надягайте захисні окуляри.
- Не працюйте у вологій або в мокрій обстановці.
- Ізоляція стає тонше, якщо інструментом не користувалися досить довгий час. Якщо опір між обмоткою й тілом менше ніж 7,5 М, вона повинна бути висушена перед використанням.
- Після тривалої експлуатації щітки можуть бути зношені й працювати з виділенням великої кількості іскор. У цьому випадку їх необхідно замінити, інакше двигун може бути ушкоджений.
- Не користуйтеся електроінструментом, якщо Ви втомилися або під впливом транквілізаторів, алкоголю або медичних препаратів.
- Одягніться правильно. Не надягайте довільний одяг і прикраси при роботі з інструментом. Маючи довге волосся, ховайте його, одяг і рукавички тримайте вдалині від частин, що рухаються, тому що вони можуть бути затягнуті в механізм.
- Щоб уникнути таких випадків, переконайтеся, що інструмент вимкнений перед вмиканням його в мережу. Перенос інструменту з пальцем на вимикачі може викликати його вмикання.
- Видаляйте регулювальні або гайкові ключі перед вмиканням інструменту. Наявність їх на обертових частинах інструменту може призвести до травм.
- Не перенапружуйтеся. Тримайте правильну стійку й баланс під час роботи це допоможе поліпшити контроль у несподіваних ситуаціях.
- Використайте засоби індивідуального захисту. Захисні окуляри обов'язкові. Засоби індивідуального захисту, такі як пилозахисний респіратор, нековзке захисне взуття, шлем-каска, засоби захисту органів слуху застосовуються у відповідних умовах роботи і мінімізують можливість одержання травм.

## СЕРВІС ТА НАДАННЯ КОСУЛЬТАЦІЙ ЩОДО ВИКОРИСТАННЯ ПРОДУКЦІЇ.

Сервісна майстерня відповість на запитання стосовно ремонту і технічного обслуговування Вашого виробу. Інформацію щодо запчастин можна знайти на малюнку «Детальна схема моделі» в інструкції. Гарантійне обслуговування та ремонт електроінструменту здійснюються відповідно до вимог і норм виготовлювача на території всіх країн лише у фірмових авторизованих сервісних центрах фірми «FORTE».

## ВАЖЛИВА ІНФОРМАЦІЯ

При роботі слід дотримуватися наступних правил:

- На кожні 15 хвилин роботи - 15 хвилин відпочинку.
- Напруга в мережі повинна відповідати значенню, зазначеному на інструменті та в інструкції з експлуатації.
- Ремонт повинні відбуватися тільки кваліфікованими фахівцями в авторизованих сервісних центрах «FORTE».
- Самостійне розкриття або розбирання інструменту припиняє дію гарантії (більш докладно дивись «Гарантійний Талон»).

Мінімальний термін експлуатації приладу - три роки від дня продажу.



**ФІРМА-ВИРОБНИК ЗАЛИШАЄ ЗА СОБОЮ ПРАВО  
ЗМІНЮВАТИ ЗОВНІШНІЙ ВИГЛЯД ТА КОМПЛЕКТАЦІЮ  
БЕЗ ПОПЕРЕДНЬОГО УЗГОДЖЕННЯ З ПОКУПЦЕМ.**

Товар групи електроінструмент. Виробник: Суджоу Хессен Машинері. Адреса: 602-605, Блок А, Ванда Плаза, № 3188 Ренмін Роуд, Суджоу, Китай.  
Постачальник ПП «Будпостач», Київ, вул. Магнітогорська 1, оф. 208. Інформацію щодо призначення товару дивіться в інструкції.

Дата виготовлення: 2017 рік. Зберігати в сухому місці при температурі: -10 +50 С.

Правила користування та гарантійний термін дивіться в інструкції до товару.

Термін зберігання необмежений. Не містить шкідливих речовин.

БЕЗКОШТОВНО ЗІ СТАЦІОНАРНИХ ТА МОБІЛЬНИХ  
0800200222  
СЕРВІСНИЙ ЦЕНТР: 0444981689



### Увага:

Переконайтесь в тому, що болти, які утримують леза, закріплені міцно. Втрата болта під час роботи дуже небезпечна і може заподіяти серйозних травм. Обережно зберігайте ножі. Використовуйте рукавички для захисту рук і пальців під час заміни ножів.

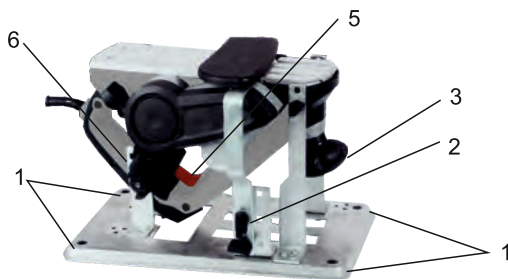
### Робота у перевернутому положенні:

- Перед початком складання обов'язково відключіть рубанок від електромережі.
- Візьміть упор для роботи в перевернутому положенні і закріпіть його на твердій поверхні за допомогою гвинтів.

Для цього в опорній частині зроблено 4 отвори - 1.

- Закріпіть рубанок так, як показано на малюнку.

- Перед початком роботи зніміть захисний щит - 2.
- Виставте необхідну глибину за допомогою ручки - 3.
- Для включення нажміть блокувальну кнопку - 4, натисніть вимикач - 5, і зафіксуйте за допомогою фіксатора - 6.
- Всі роботи потрібно виконувати дуже обережно.
- Після закінчення роботи відпустіть важіль - 6.
- Дочекавшись повної зупинки ножів, відключіть інструмент від мережі і закріпіть захисну пластину - 2.



### Технічне обслуговування

#### Вугільні щітки

Вугільні щітки - один з головних компонентів для запуску мотора. Це витратний матеріал, який повинен бути замінений, коли його товщина зноситься до 4 мм.

**Примітка.** Нові щітки повинні бути встановлені тільки авторизованим майстром. Після установки нових щіток вони можуть сильно іскрити. Це нормальне явище, воно зникне протягом певного часу використання. Після установки нових щіток увімкніть інструмент на кілька хвилин у холостому режимі це дасть новим щіткам можливість притертися перед використанням.

### Використання і зберігання

- Використайте кріплення або інші пластикові пристосування, щоб утримувати оброблювану деталь. Утримання деталі рукою або тілом нестабільне й може призвести до втрати контролю.
- Не використовуйте надмірне зусилля в роботі. Використайте той інструмент, що призначений для даної роботи. З ним Ви виконаєте роботу швидше та надійніше, використовуючи весь діапазон його можливостей.
- Не використовуйте інструмент із несправним вимикачем. Інструмент із несправним вимикачем небезпечний і підлягає ремонту.
- Відключіть вилку із джерела живлення, перед тим як робити будь-які регулювання, заміну насадок або зберігання інструменту. Подібні заходи безпеки зменшують ризик несподіваного вмикання інструменту.
- Зберігайте невикористаний інструмент поза доступом дітей та інших людей, що не мають досвіду роботи.
- Використайте інструмент із обслуговуванням. Зберігайте відрізний інструмент наточеним і чистим. Інструмент, збережений належним чином, буде служити довше.
- Стежте за розрегулюванням частин, що рухаються, ушкодженням частин інструменту й інших умов, які можуть перешкодити нормальній експлуатації інструменту. Якщо він ушкоджений, потрібно звернутися в сервісний центр перед використанням.

Утилізація електроінструментів робиться окремо від інших відходів на підприємствах, що відповідають умовам екологічної безпеки.

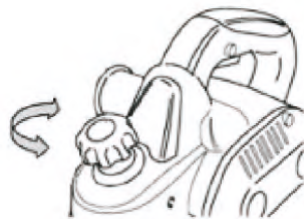
#### Зміни в конструкції

Виробник не несе відповідальності за інструмент із якими-небудь змінами в конструкції, зроблені користувачем із-за травми, отриманої ним у результаті внесення змін.

Примітка: Інструмент призначений для побутового використання й не призначений для промислових робіт. Гарантія буде анульована у випадку застосування інструменту в промислових цілях. Не використовуйте інструмент у роботах, для яких він не призначений.

## Інструкції із застосування Регулювання глибини стругання

1. Вимкніть інструмент та від'єднайте від джерела живлення перед відтворенням будь-яких регулювань.
2. Впевніться перед використанням, що виставлено вірний кут і всі регулювання вірні.
3. Глибина стругання може бути встановлена в межах від 0 до 3,5 мм. Для установки глибини стругання, обертайте ручку регулювання глибини стругання до потрібної оцінки на шкалі-показнику під ручкою. Кожне ділення на шкалі відповідає глибині 0,5 мм.



Кнопка безпеки



## Вмикання/ вимкнення

1. Щоб ввімкнути рубанок, натисніть кнопку безпеки.
2. Коли натиснута кнопка безпеки, натисніть кнопку вмикання і потім відпустіть кнопку безпеки.
3. Щоб вимкнути інструмент, відпустіть кнопку вмикання.

## Увага!

- Перед вмиканням у мережу живлення, переконайтеся в тому, що кнопка вмикання не натиснута.
- Ніколи не вимикайте й не вмикайте інструмент у той час, коли він контактує з оброблюваною поверхнею. Це може викликати псування оброблюваного матеріалу або заподіяти травми.
- Ножі будуть обертатися по інерції після того, як рубанок буде вимкнений. Завжди чекайте повної зупинки ножів перед тим як покласти інструмент на іншу поверхню для зберігання або в перервах роботи.

## Стругання

1. Завжди обирайте необхідну глибину стругання перед вмиканням інструменту.
2. Для визначення необхідної глибини стругання, бажано вибрати мінімальну глибину й повторити робочий процес кілька разів, поки потрібна глибина не буде досягнута.
3. Переконайтеся в тому, що оброблювана деталь надійно закріплена на верстаті й не буде рухатися під час роботи.

4. Зніміть прямолінійний обмежувач або фальцьовану насадку, якщо вони закріплені.
5. Переверніть рубанок догори лезами для доступу до фіксуєчого леза болтам.
6. Послабте 3 болти, на які кріплять леза за допомогою гайкового ключа з комплекту.
7. Натисніть на бічний фіксатор.
8. Вийміть перше лезо із утримувача, використовуючи дерев'яний брусок (не робіть цього руками!).
9. Очистіть будь-який бруд, що міг забитися в утримувачі.
10. Повторіть процес для іншого леза.
11. Вставте перевернуті або замінені леза у зворотньому напрямку, засовуючи їх між утримувачами леза.
12. Переконайтеся, що лезо виступає за краї утримувача однаково з кожної сторони.
13. Закріпіть леза затягуванням 3 фіксуєчих болтів. Не затягуйте занадто сильно.



## Примітка.

Обидва леза повинні бути замінені або перевернуті одночасно, інакше буде дисбаланс, що призведе до вібрації й погіршить якість роботи.

## Примітка:

Якщо ножі встановлені неправильно, оброблювана поверхня буде шорсткувата та нерівна. Ножі повинні бути встановлені паралельно поверхні задньої частини. Дивіться нижче приклади правильної та неправильної установки:

правильна установка



Затримка на старті



Одне або обидва дуже близько щодо задньої базової лінії

ребриста поверхня



одне або обидва леза розташовані паралельно поверхні



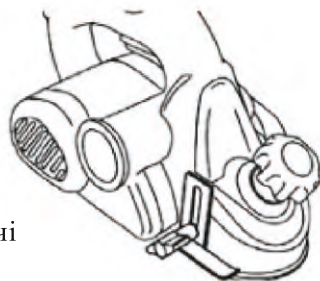
Одне або обидва дуже далеко щодо задньої базової лінії

## Фальцювання

Показник глибини фальцювання використовується разом із прямолінійним обмежувачем для прямолінійного різку. Глибина фальцювання визначається глибиною різку та кількістю проходів по робочій площі. Максимальна глибина фальцювання становить 15 мм, зроблена декількома проходками по 2 мм за один раз. Максимальна ширина фальцювання - 82 мм і визначається установками прямолінійного обмежувача.

1. Вимкніть інструмент і відключіть його з мережі живлення.
2. Закріпіть напрям фальцювання на правій стороні рубанка.
3. Закріпіть обмежувач прямолінійного різку на лівій стороні рубанка.
4. Послабте ручку регулювання глибини на фальцювальній направляючій і відрегулюйте до необхідної глибини.
5. Затягніть ручку регулювання глибини.
6. Послабте фіксуючу гайку на направляючій прямолінійного різку, відрегулюйте необхідну ширину та міцно затягніть гайку.
7. Зробіть кілька необхідних проходів рубанком, поки бажана глибина не буде досягнута.

**Примітка.** Переконайтеся в тім, що всі фіксуючі гвинти й гайки міцно затягнуті.



## Функції інструменту

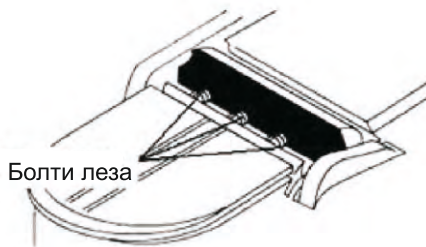
- Згладжування шорсткуватих поверхонь
- Обрізання надлишків дерев'яного бруса
- Скошування країв
- Фальцювання

Інструмент повинен бути використаний тільки за призначенням.

Будь-яке використання не в цілях, згаданих даною інструкцією розглядається як неправильне застосування інструменту.

## Заміна лез

1. Вимкніть інструмент і відключіть його з мережі живлення.
2. Леза рубанка мають два гострих краї й можуть бути перевернуті для продовження роботи.
3. Тупі й використані леза не можуть бути наточені та повинні бути замінені або перевернуті негайно.



Болти леза

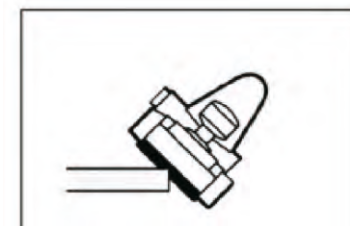
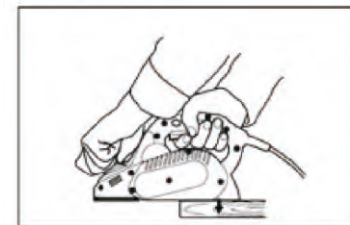
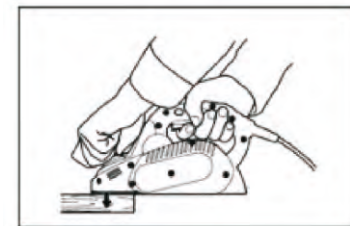
4. Для початку роботи поставте передню частину рубанка на оброблювану поверхню.
5. Тримайте рубанок міцно обома руками й підтримуйте кут рубанка під час роботи.
6. Увімкніть рубанок і дайте йому набрати оптимальну швидкість.
7. Повільно рухайте рубанок вперед назустріч неопрацьованій поверхні. У перші моменти роботи додавайте зусилля до інструменту в передній частині.

## Увага:

Завжди чекайте повної зупинки леза перед тим, як відкласти інструмент убік. Не зупинене лезо може привести інструмент у рух і зашкодити всьому, що попадеться йому на шляху.

## Заокруглення країв

На передній частині інструменту є два V-образні заглиблення, які дозволяють скошувати кути у заготовленому об'єкті. Помістіть V-образне заглиблення на край заготовки й робіть рівний відріз фаски.



## Використання прямолінійного обмежувача

Прямолінійний обмежувач різку може бути використаний для прямих різів вздовж країв і може бути змонтований на лівій або правій стороні рубанка.

1. Вимкніть інструмент і від'єднайте його від мережі живлення.
2. Від'єднайте кронштейни, як показано на першому малюнку на потрібну сторону рубанка й потім надягніть на них обмежувач. Вставте фіксуючий болт крізь отвір і закріпіть його з іншої сторони за допомогою гайки.
3. Для регулювання обмеження, послабте фіксуючий гвинт і відрегулюйте обмежувач на потрібну ширину обробки.
4. Переконайтеся, що фіксуючий гвинт затягнутий міцно, щоб уникнути псування оброблюваного матеріалу, перенавантаження мотора, поганих результатів роботи та можливих травм.

