



ТЕЛЕФОНИ

0 (800) 800 130
(050) 462 0 130
(063) 462 0 130
(067) 462 0 130

130
COM.UA

Інтернет-магазин
автотоварів



SKYPE

km-130

АВТОМАГНІТОЛИ — Магнітоли • Медіа-ресівери та станції • Штатні магнітоли • CD/DVD чейнджери • FM-модулятори/USB адаптери • Flash пам'ять • Перехідні рамки та роз'єми • Антени • Аксесуари |
АВТОЗВУК — Акустика • Підсилювачі • Сабвуфери • Процесори • Кросовери • Навушники • Аксесуари | **БОРТОВІ КОМП'ЮТЕРИ** — Універсальні комп'ютери • Модельні комп'ютери • Аксесуари |
GPS НАВІГАТОРИ — Портативні GPS • Вмонтовані GPS • GPS модулі • GPS трекери • Антени для GPS навігаторів • Аксесуари | **ВІДЕОПРИСТРОЇ** — Відеореєстратори • Телевізори та монітори
• Автомобільні ТВ тюнери • Камери • Відеомодулі • Транскодери • Автомобільні ТВ антени • Аксесуари | **ОХОРОННІ СИСТЕМИ** — Автосигналізація • Мотосигналізація • Механічні блокувальники
• Імобілайзери • Датчики • Аксесуари | **ОПТИКА ТА СВІТЛО** — Ксенон • Біксенон • Лампи • Світлодіоди • Стробоскопи • Оптика і фари • Омивачі фар • Датчики світла, дощу • Аксесуари |
ПАРКТРОНІКИ ТА ДЗЕРКАЛА — Задні парктроніки • Передні парктроніки • Комбіновані парктроніки • Дзеркала заднього виду • Аксесуари | **ПІДІГРІВ ТА ОХОЛОДЖЕННЯ** — Підігрів сидінь
• Підігрів дзеркал • Підігрів двірників • Підігрів двигунів • Автоохолодильники • Автокондиціонери • Аксесуари | **ТЮНІНГ** — Віброізоляція • Шумоізоляція • Тонувальна плівка • Аксесуари |
АВТОАКСЕСУАРИ — Радар-детектори • Гучний зв'язок, Bluetooth • Склопідіймачі • Компресори • Звукові сигнали, СГП • Вимірювальні прилади • Автопилососи • Автокрісла • Різне |
МОНТАЖНЕ ОБЛАДНАННЯ — Інсталяційні комплекти • Оббивні матеріали • Декоративні решітки • Фазоінвертори • Кабель та провід • Інструменти • Різне | **ЖИВЛЕННЯ** — Акумулятори
• Перетворювачі • Пуско-заряджувальні пристрої • Конденсатори • Аксесуари | **МОРСЬКА ЕЛЕКТРОНІКА ТА ЗВУК** — Морські магнітоли • Морська акустика • Морські сабвуфери • Морські підсилювачі
• Аксесуари | **АВТОХІМІЯ ТА КОСМЕТИКА** — Присадки • Рідини омивача • Засоби по догляду • Поліролі • Ароматизатори • Клеї та герметики | **РІДИНИ ТА МАСЛА** — Моторні масла • Трансмісійні
масла • Гальмівні рідини • Антифризи • Технічні змазки



У магазині «130» ви можете знайти та купити у Києві з доставкою по місту та Україні практично все для вашого автомобіля. Наші досвідчені консультанти нададуть вам вичерпну інформацію та допоможуть підібрати саме те, що ви шукаєте. Чекаємо вас за адресою

<https://130.com.ua>

ЕЛЕКТРОЛОБЗИК СЛ 800 РМ



ЕЛЕКТРОЛОБЗИК СЛ 800 РМ

ТОВАР ГРУПИ ЕЛЕКТРОІНСТРУМЕНТ. ВИРОБНИК: НІНГБО ФІЗ. ДОВОКС ІНТЛ ТРЕЙДІНГ КО., ЛТД.
РУМ 0501, ХУАЛІАН БЛДГ, №55 ДОНГДУ РОАД, НІНГБО 315000, КИТАЙ
ПОСТАЧАЛЬНИК ПП «БУДПОСТАЧ», КИЇВ, ВУЛ. МАГНІТОГОРСЬКА 1, ОФ. 208.
ІНФОРМАЦІЮ ЩОДО ПРИЗНАЧЕННЯ ТОВАРУ ДИВІТЬСЯ В ІНСТРУКЦІЇ.
ДАТА ВИГОТОВЛЕННЯ: 2017 РІК. ЗБЕРІГАТИ В СУХОМУ МІСЦІ ПРИ ТЕМПЕРАТУРІ: -10 +50 С.
ПРАВИЛАКОРИСТУВАННЯ ТА ГАРАНТІЙНИЙ ТЕРМІН ДИВІТЬСЯ В ІНСТРУКЦІЇ ДО ТОВАРУ.
ТЕРМІН ЗБЕРІГАННЯ НЕОБМЕЖЕНИЙ. НЕ МІСТИТЬ ШКІДЛИВИХ РЕЧОВИН.



СВІТЯЗЬ®
НАРОДНИЙ ІНСТРУМЕНТ

ІНСТРУКЦІЯ СПОЖИВАЧА

ВІТАЄМО!

Ви придбали ЕЛЕКТРОЛОБЗИК СЛ 800 РМ

*БУДЬ ЛАСКА, УВАЖНО ПРОЧИТАЙТЕ ІНСТРУКЦІЮ
ПЕРЕД ЕКСПЛУАТАЦІЄЮ ДАННОГО ПРИСТРОЮ*



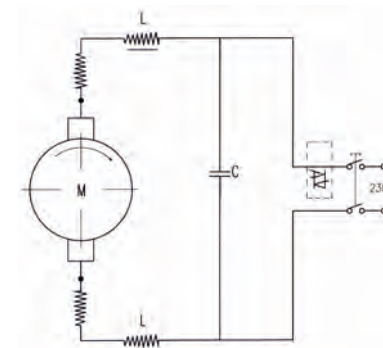
**ЕЛЕКТРОЛОБЗИК
СЛ 800 РМ**

- | | | |
|-----------------------|------------------------|--------------------------|
| 1-кабель мережевий | 17-шестерня велика | 33-пружина |
| 2-захист кабелю | 18-пластина центральна | 34-шплінт |
| 3-рукоятка | 19-підшипник голковий | 35-втулка |
| 4-гвинт | 20-противага | 36-шплінт |
| 5-прижимна пластина | 21-направляюча | 37-шплінт |
| 6-вимикач | 22-корпус підшипника | 38-пружина |
| 7-Плата керування | 23-підшипник | 39-перемикач маятниковий |
| 8-корпус (лівий) | 24-ротор | 40-пружина |
| 9-кришка захисна | 25-щіткотримач | 41-колесо направляюче |
| 10-шпонка | 26-щітка карбонова | 42-шайба квадратна |
| 11-тримач штоку | 27-підшипник | 43-підшва |
| 12-шток | 28-статор | 44-тримач підшви |
| 13-пружина | 29-котушка індукційна | 45-гвинт |
| 14-направляючий штифт | 30-корпус (правий) | 46-шостигранник |
| 15-пружина | 31-гвинт | |
| 16-шайба | 32-гвинт | |

ЗМІСТ

- | | |
|---|------------|
| 1. Загальні міри безпеки..... | 2-3 стор. |
| 2. Важлива інформація..... | 4 стор. |
| 4. Опис деталей приладу..... | 5 стор. |
| 5. Гарантійний талон | |
| 6. Експлуатація | 6-7 стор. |
| 7. Обслуговування й заміна деталей..... | 8 стор. |
| 8. Детальна схема моделі..... | 9-10 стор. |

ЕЛЕКТРОСХЕМА



Технічні характеристики

Споживна потужність: 800 Вт
 Кількість обертів: 500-3000 об/хв
 Маятниковий хід: 4 ступені
 Макс. глибина різання:
 у деревені: 65 мм
 у металі: 8 мм
 Вага: 1,9 кг

КОМПЛЕКТАЦІЯ

- ЕЛЕКТРОЛОБЗИК СЛ 800 РМ - 1 шт.
- лезо - 1 шт.
- одна пара вугільних щіток - 1 шт.
- Інструкція споживача с гарантійним талоном.

ЗАГАЛЬНІ МІРИ БЕЗПЕКИ

Будь ласка, перед першим включенням продукту, уважно прочитайте й неухильно дотримуйтеся приписів даної інструкції. Вона розроблена спеціально для Вашої безпеки й безпеки інших осіб; для забезпечення тривалого й безаварійного терміну служби Вашого електроінструменту.

Попередження

Ми не рекомендуємо вносити які-небудь зміни в конструкцію електроінструменту, або застосовувати його не за призначенням, а також використовувати будь-які пристосування або допоміжні пристрої, відмінні від рекомендованих у даній інструкції - це може привести до ушкодження електроінструменту або до травми оператора. При виникненні сумнівів щодо застосування електроінструмента, зверніться в уповноважений сервісний центр за консультацією.

Використовуйте інструмент суворо за призначенням

Не використовуйте інструмент для тієї роботи, на яку він не був розрахований (для виконання важких робіт необхідний інструмент, який розрахований на тяжкі умови роботи; для проведення легких робіт досить малопотужного інструменту).

Робоча зона

Захаращені верстати й робочі зони провокують нещасні випадки. Верстати повинні утримуватися в чистоті. Підлоги повинні бути чистими й вільними від сміття. Особливі запобіжні заходи варто вживати в тих місцях, де підлога слизька внаслідок наявності опилок або воску.

Виробниче середовище

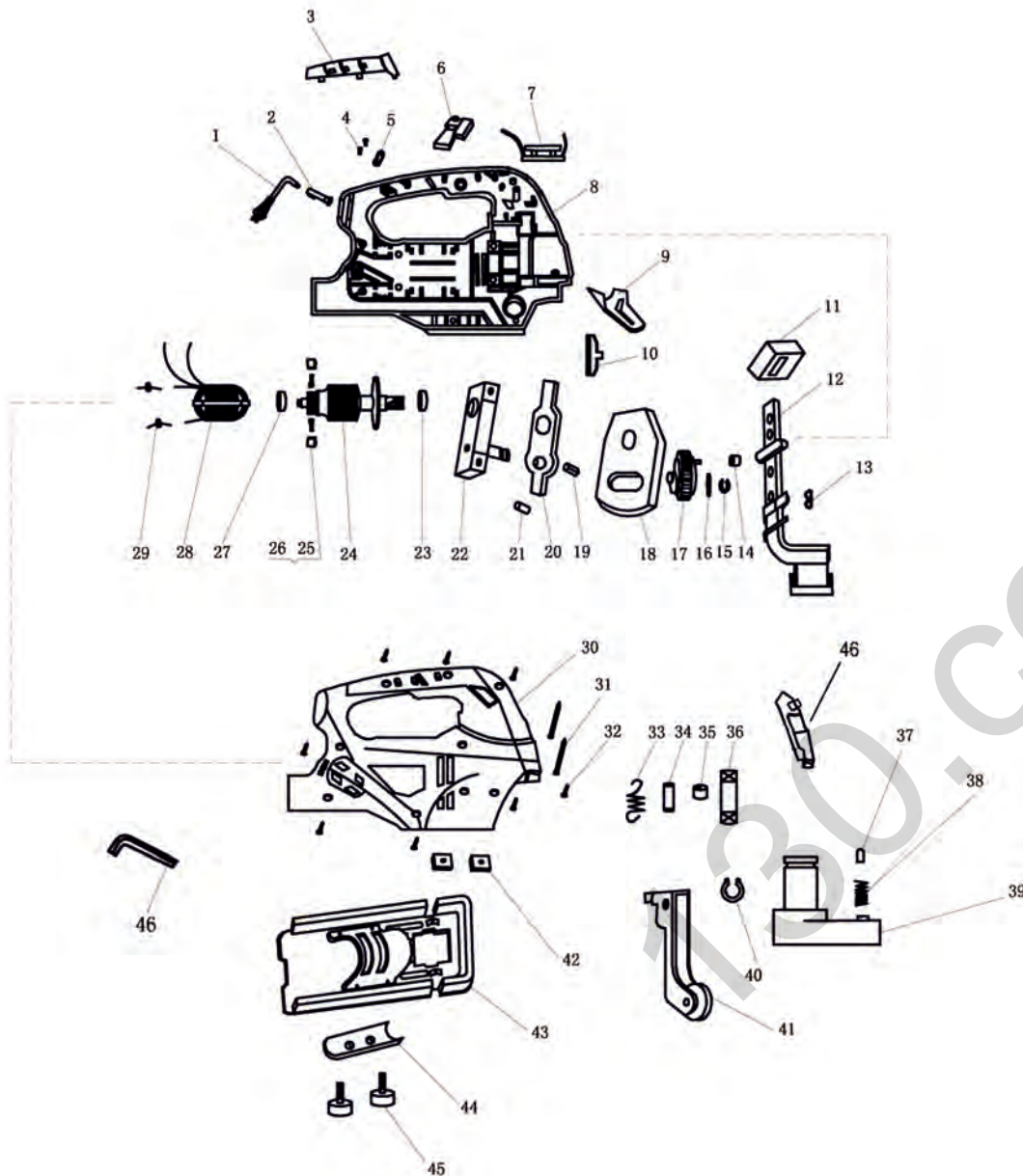
Не піддавайте свій електроінструмент впливу дощу й не використовуйте його у вологих або сирих місцях. Підтримуйте гарне освітлення робочої зони. Не використовуйте інструменти з електричним приводом у місцях, де існує ризик вибуху або пожежі внаслідок наявності горючих матеріалів, легкозаймистих рідин, фарб, лаків, бензину і т.д., газів і пилу, що легко запалюються або вибухонебезпечні.

Подбайте про дітей і свійських тварин

Не слід допускати дітей і свійських тварин до робочої зони. Не дозволяйте дітям доторкатися або експлуатувати механічне устаткування або торкатися подовжувальних шнурів. Весь інструмент варто тримати в недоступному для дітей місці, уважно зберігати або замикати його у надійній шафі або кімнаті на той час, коли ці інструменти не використовуються.

Індивідуальна безпека

Одяг: не носіть вільний одяг, ювелірні прикраси або що-небудь, що може бути затягнуте рухомими елементами інструменту. Волосся: уникайте попадання волосся в рухомі елементами інструменту. Для утримання довгого волосся носіть захисні головні убори. Захист очей: обов'язковою вимогою є носіння захисних окулярів (звичайні окуляри недостатні для захисту очей). Захист органів слуху: рекомендується використання засобів захисту органів



слуху протягом періодів тривалої роботи.

Взуття: у тих випадках, коли існує ризик ушкодження ніг важкими предметами або ризик підсковзнутися на мокрій або слизькій підлозі, треба носити відповідне нековзне захисне взуття.

Захист голови: у тих випадках, коли є ризик падіння предметів або удару об виступаючі або низько розташовані перешкоди, треба носити тверду каску.

Захист органів дихання: у випадках, коли операція механічної обробки приводить до утворення пилу, носіть протипилову маску.

Уникайте ненавмисного пуску

Перед вставленням вилки інструменту в розетку мережі електроживлення, переконайтеся в тім, що перемикач перебуває в положенні OFF (ВИМК).

Устаткування для видалення пилу

Якщо електроінструмент оснащений пристроєм для видалення й збору пилу, переконайтеся в тім, що він підключений належним чином і перебуває в робочому стані.

Відключайте інструменти з електроприводом

По завершенні роботи, забезпечте відключення електроінструмента від мережі електроживлення. Відключайте електроінструмент від електроживлення також перед виконанням обслуговування, змащенням або при виконанні регулювань і при заміні пильних полотен.

Подовжувальні шнури й котушки

Не застосовуйте двожильні подовжувальні шнури або котушки на інструментах з електроприводом із заземлюючим контуром. Завжди використовуйте трьожильні подовжувальні шнури або котушки з жилою заземлення, з'єднаної із землею.

Якщо буде потреба використання інструмента з електроприводом поза приміщенням, використовуйте тільки подовжувальні шнури, призначені для використання поза приміщеннями й маючі відповідне маркування (W або WA).

Для подовжувальних шнурів з довжиною до 15 метрів використовуйте поперечний переріз проводів 1,5 мм.² Для подовжувальних шнурів з довжиною понад 15 метрів використовуйте поперечний переріз проводів 2,5 мм.²

Захищайте подовжувальний шнур від гострих предметів, надлишкового тепла й розміщення у вологому або мокрому місці. Перед використанням усувайте всі ушкодження подовжувального шнура.

Не додавайте багато зусиль

Залишайтеся уважним, стежте за тим, що робите, і використовуйте загальні правила при роботі з електроінструментом. Не користуйтеся електроінструментом у стані стомлення, під дією лікарських препаратів, алкогольного або наркотичного сп'яніння. Неухважність при роботі з електроінструментом може привести до серйозної травми.

Дбайливо доглядайте за електроінструментом

Для більш якісної й безпечної роботи, зберігайте ріжучі частини інструменту наточеними й у чистому стані. Вчасно змазуйте й заміняйте допоміжні пристосування й деталі електроінструменту. Стежте, щоб вентиляційні пази залишалися чистими й вільними від пилу. Заблоковані вентиляційні пази можуть викликати перегрів й ушкодження електродвигуна. Періодично перевіряйте шнур електроживлення інструмента, у випадку його ушкодження, зверніться в уповноважений сервісний центр для його заміни. Працюйте сухими, чистими від мастила й консистентних змащувачів руками.

ОБСЛУГОВУВАННЯ Й ЗАМІНА ДЕТАЛЕЙ

Регулярний контроль і чищення електроінструменту дозволить довгий час підтримувати його робочий стан.

Змащення підшипників і шестерень вистачає на весь термін служби. Двигун повинен добре охолоджуватися під час роботи, тому не закривайте впускні вентиляційні отвори руками. Після роботи від'єднайте шнур від електричної мережі й ретельно очистіть інструмент.

ЗАМІНА ЕЛЕКТРИЧНОГО ШНУРА

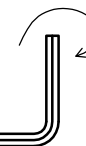
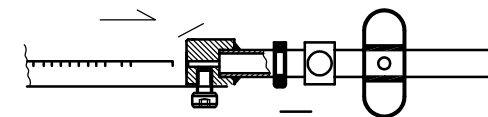
Перевіряйте стан електричного шнура перед кожним включенням. Робити його заміну може тільки кваліфікований персонал сервісного центру.

УВАГА!
ЗАБОРОНЯЄТЬСЯ ВИКОРИСТОВУВАТИ НЕСПРАВНИЙ ЕЛЕКТРОІНСТРУМЕНТ. ЦЕ МОЖЕ ПРИВЕСТИ ДО ТРАВМИ.

Для заміни деталей звертайтеся в авторизований сервісний центр «Світязь».

УТИЛІЗАЦІЯ

Наприкінці життєвого циклу машини або коли ремонт не представляється можливим необхідно зробити утилізацію у відповідності зі стандартними нормами країни. Утилізація повинна робитися кваліфікованим персоналом по інструкції. При будь-яких обставинах дотримуйте наступних принципів: Не забруднюйте природне середовище;
-Не викидайте машину разом із твердими міськими відходами;
-Взаємодійте із центрами утилізації відходів.



(мал. 1)

ВСТАВКА ПИЛЬНОГО ПОЛОТНА

Увага! Правильно встановлюйте й фіксуйте пильне полотно. Включення електролобзика з нещільною або неправильною фіксацією пильного полотна може привести конструкцію лобзика в непридатність або заподіяти травму операторові. дивись (мал. 1)



РЕГУЛЮВАННЯ МАЯТНИКОВОГО МЕХАНІЗМУ

ПИЛЬНЕ ПОЛОТНО

Маятниковий механізм служить для додання пильню коливального руху з метою збільшення швидкості різання матеріалу. Регулювання маятникового механізму виробляється за допомогою важеля керування (D). У положенні важеля керування "O" виключається еліпсоподібність траєкторії руху пильня.

РІЗАННЯ ПІД КУТОМ

Для переходу до різання під кутом послабте гвинти (E) і просуньте підставку (F) у протилежне крайнє положення. Із цього положення можна перемістити підставку в будь-яке інше. Перемістіть підставу вперед до фіксування її зубом у потрібному положенні. Потім затягніть гвинти (E).



Пильне полотно



Ремонт.

Прилад не має деталей, які може ремонтувати користувач. Для перевірки або заміни звертайтеся в сервісний центр.



Повторне використання та утилізація

Символ директиви ЄС про відходи електричного та електронного обладнання (WEEE).

Відходи електроприладів не можна утилізувати як побутове сміття. По можливості, віддайте їх в переробку на відповідне підприємство.



Утилізація електроінструментів робиться окремо від інших відходів на підприємствах, що відповідають умовам екологічної безпеки.

ВАЖЛИВА ІНФОРМАЦІЯ

Ви придбали продукцію не професійного призначення, призначену винятково для використання в домашніх умовах.

При роботі слід дотримуватися наступних правил:

- На кожні 15 хвилин роботи - 15 хвилин відпочинку.
- Напруга в мережі повинна відповідати значенню, зазначеному на інструменті та в інструкції з експлуатації.
- Ремонт повинні робитися тільки кваліфікованими фахівцями в авторизованих сервісних центрах "СВІТЯЗЬ"
- Розкриття або розбирання інструменту припиняє дію гарантії (більш докладно див. "Гарантійний Талон").



Фірма-виробник залишає за собою право змінювати зовнішній вигляд та комплектацію без попереднього узгодження з покупцем.

ІНСТРУКЦІЇ З ЕКСПЛУАТАЦІЇ

ОПИС ДЕТАЛЕЙ ПРИЛАДУ



1. Захисний екран
2. Вимикач
3. Регулятор швидкості
4. Блокування кнопки включення
5. Випускний отвір для пилу
6. Підощва
7. Маятникове регулювання
8. Зажимні гвинти

УВАГА! Будь ласка, перед першим включенням електроінструменту, уважно прочитайте й неухильно дотримуйтеся приписів цієї інструкції. Вона розроблена спеціально для Вашої безпеки й безпеки інших осіб; для забезпечення тривалого й безаварійного терміну служби Вашого електроінструменту.

ПІДКЛЮЧЕННЯ МАШИНИ ДО ЕЛЕКТРИЧНОЇ МЕРЕЖІ (230 В) Для виключення ризику, пов'язаного з електрошклом, машина підключається через литу вилку, що не допускає проведення заміни. Значення струму, що допускається, зазначено на вилці.

ПОПЕРЕДЖЕННЯ: Застосування вилки з оголеними проводами може привести до нещасного випадку або пожежі.

ПОПЕРЕДЖЕННЯ: Ця машина має подвійну ізоляцію.

РОБОТА

ВАЖЛИВО: Переконайтеся, що напруга в мережі відповідає напрузі, вказаній на таблиці з технічними характеристиками.

Машина починає працювати після натискання на перемикач під рукояткою (А). При безперервному тривалому застосуванні стисніть пускач (А), надавіть на кнопку (В) і зафіксуйте цей стан. Далі звільніть пускач (А). Звільніть кнопку (В), машина буде продовжувати працювати. Вимикання виконується шляхом натискання пускача (А), кнопка (В) у цьому випадку автоматично звільниться.

ВАЖЛИВО: Форма корпусу електролобзиків такого типу дозволяє утримувати його однією рукою, але з міркувань безпеки настійно рекомендується тримати електролобзик двома руками.

**ВНУТРІШНІ РІЗИ:**

Спочатку необхідно просвердлити отвір, щоб почати різати пильним полотном. Іншим способом є безпосереднє введення пильного полотна в матеріал (тільки при обробці дерева). Ця операція може виконуватися тільки досвідченими робітниками й тільки при використанні коротких полотен. Під час роботи верстата на повній швидкості й установці регулювання маятника на значення 3, пильне полотно повинне опиратися під кутом 55-60° відносно підставки. Потім треба, повільно й обережно надавити пилкою на матеріал. Перша фаза операції повинна бути почата з великою обережністю: раптові удари й значне контактне зусилля між ріжучим полотном і заготовлею або занадто швидке занурення в матеріал можуть привести до руйнування полотна. Даний метод виконання внутрішнього різку повинен виконуватися тільки при максимальній швидкості й максимальному впливі механізму маятника.

ЗАГАЛЬНІ ПОЛОЖЕННЯ І ВИЗНАЧЕННЯ

Клієнт - фізична або юридична особа, яка стає власником Інструменту і використовує його за призначенням. Сервісне обслуговування - ремонт та інша діяльність, спрямована на відновлення належної якості інструменту СВІТЯЗЬ (далі - Інструменту), його працездатності і відповідності стандартам безпеки.

Гарантійний ремонт - безкоштовне усунення дефектів Інструменту, обумовлених неякісними матеріалами або браком при його виготовленні. Діагностика - виявлення несправностей в роботі та функціонуванні Інструменту. Сервісне обслуговування Інструменту проводиться виключно в авторизованому фірмовому сервісному центрі. При обслуговуванні використовуються тільки нові оригінальні запасні частини, витратні матеріали та спеціальні технології компанії СВІТЯЗЬ.

При покупці Інструменту продавець перевіряє його працездатність і комплектацію, а також грамотно заповнює гарантійний талон і проставляє в ньому печатки. Всі претензії за зовнішнім виглядом і комплектністю пред'являються безпосередньо продавцеві при покупці товару. Звернення щодо гарантійних випадків приймаються тільки протягом гарантійного терміну. Для цього Інструмент в повній комплектації, скарга клієнта (по можливості, для більш швидкої і якісної діагностики), а також оригінал документа, що підтверджує покупку, і правильно заповнений гарантійний талон повинні бути представлені або надіслані в сервісний центр.

Дата звернення	Дата звернення	Дата звернення
Підпис клієнта	Підпис клієнта	Підпис клієнта
М.П.*	М.П.*	М.П.*
Номер ремонтної карти	Номер ремонтної карти	Номер ремонтної карти
*без печатки не дійсний	*без печатки не дійсний	*без печатки не дійсний

ГАРАНТІЙНИЙ ТАЛОН №

Умови гарантії

Гарантійний термін експлуатації виробу складає -12 місяців при наявності товарного або касового чеку (видаткової накладної) з відміткою про дату продажу, а також коректно заповненого Гарантійного талона та підпису Покупця про прийняття ним гарантійних умов. При невиконанні цих умов претензії по якості виробу не приймаються. Протягом гарантійного терміну власник має право на безкоштовний ремонт виробу, як що він вийшов з ладу через дефекти виготовлення або матеріалів.

Найменування виробу та модель _____
Рік випуску _____
Серійний номер _____
Дата продажу ____ / ____ / ____
Назва торговельної організації / дилера _____

Продавець _____

* Штамп
торговельної
організації

*без печатки не дійсний

Продавець, що відкрив упаковку, перевірів комплектність та справність і продав: _____

(прізвище та підпис) _____

Покупец (ПІБ, підпис) _____

Адреса _____

Фірма _____

Тел. _____

АДРЕСИ СЕВІСНИХ ЦЕНТРІВ

м. Київ
вул. Магнітогорська, 1
т.: 050-313-78-96, (044)498-16-89
kiev-nyki@budpostach.com.ua

м. Коростень
вул. Белокоровицьке шосе, 2а
т.: 095-281-43-76, (095)281-43-83
korosten@budpostach.com.ua

м. Миколаїв
вул. Авангардна, 2А
т.: 095-274-69-26, (095)283-14-88
nikolaev@budpostach.com.ua

м. Сміла
вул. Мичуріна 32
т.: 095-281-52-67, (0472)-52-05-05
Smela@budpostach.com.ua

м. Житомир
вул. Ватутіна, 91/1,
т.: 050-414-75-88, (050) 38-90-54
zht@budpostach.com.ua

м. Біла Церква
вул. Яварський Прорив, 72 А
т.: 050-387-49-26, (04563)3-30-65
B_cerkov@budpostach.com.ua

м. Корсунь-Шевченківський
вул. Ярослав-Мудрого, 343
т.: 050-435-80-36
korsun@budpostach.com.ua

м. Нікополь
вул. ул. Кооперативная, 1
т.: 095-283-93-17
nikopol@budpostach.com.ua

м. Суми
вул. Прокоф'єва, 19, оф.5, 7
т.: 050-383-79-73, (0542)65-86-29
sumy@budpostach.com.ua

м. Запоріжжя
вул. Чубанова, буд. 1
(на території заводу АГРОМАШ)
т.: 050-352-53-81, (050) 356-05-16
Zaporozhye@budpostach.com.ua

м. Білгород-Дністровський
вул. Шабська, 77
т.: 050-384-25-99, (04849)3-18-87
Belgorod-Dn@budpostach.com.ua

м. Краматорськ
вул. Лазо 24
т.: 095-283-93-18, (06264)3-12-12
kram@budpostach.com.ua

м. Нова Каховка
вул. Промислова, 9П
т.: 095-282-13-97, (05549)7-24-84
Novakahovka@budpostach.com.ua

м. Тернопіль
вул. Тестигіна, буд.30
т.: 050-383-79-73, (0362)66-12-90
teropol@budpostach.com.ua

м. Івано-Франківськ
вул. Шота Руставелі, 1
(На території Ліскокомбінату)
т.: 050-446-12-55
ivanofrankivsk@budpostach.com.ua

м. Вінниця
вул. Чокова, 45
т.: 050-417-93-28, (050) 313-81-75
vinnitsa@budpostach.com.ua

м. Кременчук
вул. Махорочна, буд. 37/а
т.: 050-315-85-20, (0536)79-33-16
kremenchug@budpostach.com.ua

м. Одеса
вул. Промислова, 9П
т.: 050-418-41-41, (048)728-74-80
odessa@budpostach.com.ua

м. Тульчин
вул. Польова, 1
т.: 050-435-82-97
tulchin@budpostach.com.ua

м. Ізмаїл
вул. Краснодонська, 127
т.: 050-418-35-88, (095) 33-64-437
izmail@budpostach.com.ua

м. Вознесенськ
вул. Соборності, 87
т.: 050-315-89-80
voznensensk@budpostach.com.ua

м. Кривий Ріг
вул. Жовтнева, 18в
т.: 050-387-38-16, (056)462-99-05
Krivoy_Rog@budpostach.com.ua

м. Олександрія
вул. Кривоградське шосе, 157
т.: 095-28-15-204, (050)952-98-67
Alexandria@budpostach.com.ua

м. Ужгород
вул. Краснодонцев, 1
(тер.завода "Електроविगун")
т.: 050-387-49-38, (0312)66-12-90
uzhorod@budpostach.com.ua

м. Кам'янець-Подільський
вул. Хмельницьке шосе, 38
т.: 0095-284-03-96, (03849)9-17-73
kp@budpostach.com.ua

пгт. Гостомель
вул. Свято-Покровська, 141П
т.: 050-472-87-56
gostomel@budpostach.com.ua

м. Кропивницький
вул. Євгенія Чикаленка, 15
т.: 095-270-76-67, (050)043-07-20
kirov@budpostach.com.ua

м. Павлоград
вул. Дніпровська, 334а/1а
т.: 050-353-12-16
pavlograd@budpostach.com.ua

м. Умань
вул. Леваневського, 26а
т.: 095-284-03-94, (095)284-03-93
Uman@budpostach.com.ua

м. Подольськ
вул. Соборна, 216, Е
т.: 050-416-36-53, (04862)51-53-23
Kotovsk@budpostach.com.ua

м. Дніпро
вул. Ударників, буд.27
(на території Комбайнового заводу)
т.: 050-355-77-21, (050) 457-03-14
Dnepr_service@budpostach.com.ua

м. Хмельницький
вул. Прибузька, 59
т.: 050-416-40-86, (099) 205-11-26
hm@budpostach.com.ua

м. Первомайськ
вул. Київська, 127
т.: 050-435-71-57
pervomaysk@budpostach.com.ua

м. Харків
Наб. Крутої, 5
т.: 050-446-32-30, (050) 418-66-92
KharkovBP@budpostach.com.ua

м. Херсон
вул. Полякова, 27
т.: 050-382-69-09, (095) 274-69-41
kherson@budpostach.com.ua

м. Полтава
вул. 9 січня, буд. 1
т.: 050-384-58-51, (050)351-41-69
poltava@budpostach.com.ua

м. Рівне
вул. Курчатова, 34, оф.111
т.: 050-419-97-86, (0362)64-23-70
Rivno@budpostach.com.ua

м. Хуст
вул. Тимирязєва, 37
т.: 050-313-54-35
Khust@budpostach.com.ua

м. Сарни
вул. Привокзальна, 3
т.: 096-45-70-497
volnests_y@budpostach.com.ua

м. Черкаси
вул. 30 років Перемоги 5/1
т.: 050-352-58-35, (0472) 55-30-81
cherkassy@budpostach.com.ua

м. Сєвєродонецьк
т.: 095-284-04-02
Severo.doneck@budpostach.com.ua

м. Лубни
вул. Петра Лубенського, 49
т.: 050-428-15-26
lubny@budpostach.com.ua

м. Шепетовка
вул. Лазо, 25/1
т.: 050-312-90-10
shepetovka@budpostach.com.ua

м. Шостка
вул. Шевченка, 50
т.: 050-352-22-86
shostka@budpostach.com.ua

м. Луцьк
вул. Підвасюла, 2
т.: 050-382-64-04, (0332)78-58-33
lutsk@budpostach.com.ua

м. Львів
вул. Б. Хмельницького, буд. 228
т.: 050-384-58-50, (050)388-47-13
lviv@budpostach.com.ua

м. Маріуполь
вул. Гавань Шмідта, 6
т.: 050-411-22-94, (0629)41-06-67
mariupol@budpostach.com.ua

м. Мелітополь
вул.ул. Профінтерна, 14/2
т.: 050-461-70-54, (0619)42-11-61
melitopol@budpostach.com.ua

м. Чернівці
вул. Лугова 9
т.: 095-281-87-29, (0372)58-68-02 тел/факс
chernivtsi@budpostach.com.ua

м. Чернігів
вул. Інструментальна 11
т.: 050-312-13-08, (050) 312-13-04 тел/факс
Chernigov@budpostach.com.ua

ПРАВО НА ГАРАНТІЙНИЙ РЕМОНТ ВТРАЧАЄТЬСЯ В НАСТУПНИХ ВИПАДКАХ:

1. Наявність в Гарантійному талоні виправлень, не розбірливих записів, відсутня печатка.
2. Якщо несправності виробу викликані uszkodженнями при транспортуванні, неправильним збереженням, недбалим застосуванням, поганим доглядом. Якщо виріб має надмірне забруднення інструмента, як внутрішнє, так і зовнішнє, іржавий.
3. Має місце неправильної експлуатації (порушення правил Інструкції з експлуатації, включаючи перевантаження і використання не за призначенням). Експлуатація з не призначеною або тупою різальною оснасткою, не призначеними насадками або додатковими пристосуваннями.
4. Якщо виріб піддавався конструктивним змінам не уповноваженими особами ...
5. Коли виріб потрапив в гарантійний ремонт після спроб самостійного ремонту і/або змащення виробу під час гарантійного терміну (сліди розкрипа інструмента, зірвані шліпки гвинтів, редукторна голівка встановлена невірно і т.д.).*
6. Якщо експлуатація інструменту після прояви несправності небула зупинена і продовжувалася*
7. Вихід з ладу одночасно статора та ротора.*
8. Пластикові корпуси інструменту, які вийшли з ладу в результаті механічних пошкоджень, перегріву, що спричинило за собою порушення посадочних місць встановлених деталей. Деформацію і сліди затертя, через надмірне зусилля оператором при роботі.*
9. Вихід з ладу термонагрівального елемента фена через порушення умов роботи.*
10. Несправності викликані незалежними від виробника причинами, такими, як перелади напруги електричного струму, явища природи, стихійні лиха.
11. Якщо експлуатація виробу відбувалася без захисної оснастки, що входить у їхній комплект (захисні кожухи, відбійні щитки і т.д.), що служать для безпеки працівника і перешкоджають проникненню оброблюваного матеріалу у середину виробу.*
12. Наявність у середині виробу сторонніх речовин, рідин і предметів, залишки-будівельних матеріалів, абразивів, металевих та інша стружка і т.д. *
13. Якщо є в наявності механічні зовнішні uszkodження (тріщини, вм'ятини і потертості корпусу, пластикових захисних кожухів), а також механічні uszkodження стопорів редукторів, перемикачі в режимі роботи перфораторів, відбійних молотків, дрелів, дрелів-мішалок, лобзиків, електропил, шурупокрутів, кутових шліфмашин.*
14. Якщо мають місце uszkodження шнура живлення або штепсельної вилки, що виникли в результаті багаторазового перегину, механічного uszkodження або при підключенні до розетки з поганим контактом. Сліди дії вогню.
15. Якщо не своєчасно були змінені швидкозношувані витратні деталі. Наприклад: щітки, фільтри, мастило, ремінь і т.п., наслідок того виникли несправності виробу.
16. Якщо має місце нормальний знос інструмента в результаті тривалого використання. Рівномірний знос деталей при відсутності на них заводських дефектів не дає право на їх заміну по гарантії.*
17. Гарантія не поширюється на оснащення інструмента, витратне приладдя та матеріали (наприклад: акумулятори, патрони до дрелів, болти фіксатора пики до відбійних молотків, гайки для абразивних і відрізних дисків, цанги, бури, свердла, пильні диски, фрези і т.п.), що було в експлуатації.
18. Гарантія не поширюється на витратні приладдя, гумові амортизатори й ущільнювачі, щітки, приводні ремінь, шланги та насадки, пильні стрічки, ріжучі головки та їх елементи що разом називаються «елементи, які швидкозношуються».
19. Якщо пошкодження інструмента пов'язане з застосуванням надмірних зусиль оператором (фізичне навантаження).
20. Гарантія не поширюється на такі види робіт, як регулювання, чищення та інші роботи по догляді інструменту.
21. Інструменти СВІТЯЗЬ, пошкодження яких, спричинені природним зносом вузлів і частин інструменту також внаслідок перевантаження або інтенсивного використання.

З умовами гарантійного обслуговування ознайомлений та згодний

Підпис (П.І.Б)