



ТЕЛЕФОНИ

0 (800) 800 130  
(050) 462 0 130  
(063) 462 0 130  
(067) 462 0 130

130  
COM.UA

Інтернет-магазин  
автотоварів



SKYPE

km-130

**АВТОМАГНІТОЛИ** — Магнітоли • Медіа-ресівери та станції • Штатні магнітоли • CD/DVD чейнджери • FM-модулятори/USB адаптери • Flash пам'ять • Перехідні рамки та роз'єми • Антени • Аксесуари |  
**АВТОЗВУК** — Акустика • Підсилювачі • Сабвуфери • Процесори • Кросовери • Навушники • Аксесуари | **БОРТОВІ КОМП'ЮТЕРИ** — Універсальні комп'ютери • Модельні комп'ютери • Аксесуари |  
**GPS НАВІГАТОРИ** — Портативні GPS • Вмонтовані GPS • GPS модулі • GPS трекери • Антени для GPS навігаторів • Аксесуари | **ВІДЕОПРИСТРОЇ** — Відеореєстратори • Телевізори та монітори • Автомобільні ТВ тюнери • Камери • Відеомодулі • Транскодери • Автомобільні ТВ антени • Аксесуари | **ОХОРОННІ СИСТЕМИ** — Автосигналізація • Мотосигналізація • Механічні блокувальники • Імобілайзери • Датчики • Аксесуари | **ОПТИКА ТА СВІТЛО** — Ксенон • Біксенон • Лампи • Світлодіоди • Стробоскопи • Оптика і фари • Омивачі фар • Датчики світла, дощу • Аксесуари |  
**ПАРКТРОНІКИ ТА ДЗЕРКАЛА** — Задні парктроніки • Передні парктроніки • Комбіновані парктроніки • Дзеркала заднього виду • Аксесуари | **ПІДІГРІВ ТА ОХОЛОДЖЕННЯ** — Підігрів сидінь • Підігрів дзеркал • Підігрів двірників • Підігрів двигунів • Автоохолодильники • Автокондиціонери • Аксесуари | **ТЮНІНГ** — Віброізоляція • Шумоізоляція • Тонувальна плівка • Аксесуари |  
**АВТОАКСЕСУАРИ** — Радар-детектори • Гучний зв'язок, Bluetooth • Склопідіймачі • Компресори • Звукові сигнали, СГП • Вимірювальні прилади • Автопилососи • Автокрісла • Різне |  
**МОНТАЖНЕ ОБЛАДНАННЯ** — Інсталяційні комплекти • Оббивні матеріали • Декоративні решітки • Фазоінвертори • Кабель та провід • Інструменти • Різне | **ЖИВЛЕННЯ** — Акумулятори • Перетворювачі • Пуско-заряджувальні пристрої • Конденсатори • Аксесуари | **МОРСЬКА ЕЛЕКТРОНІКА ТА ЗВУК** — Морські магнітоли • Морська акустика • Морські сабвуфери • Морські підсилювачі • Аксесуари | **АВТОХІМІЯ ТА КОСМЕТИКА** — Присадки • Рідини омивача • Засоби по догляду • Поліролі • Ароматизатори • Клеї та герметики | **РІДИНИ ТА МАСЛА** — Моторні масла • Трансмісійні масла • Гальмівні рідини • Антифризи • Технічні змазки



У магазині «130» ви можете знайти та купити у Києві з доставкою по місту та Україні практично все для вашого автомобіля. Наші досвідчені консультанти нададуть вам вичерпну інформацію та допоможуть підібрати саме те, що ви шукаєте. Чекаємо вас за адресою

<https://130.com.ua>

# ЕЛЕКТРОЛОБЗИК СЛ 550



## ЕЛЕКТРОЛОБЗИК СЛ 550



ТОВАР ГРУПИ ЕЛЕКТРОІНСТРУМЕНТ. ВИРОБНИК: НІНГЕО ФІЗ. ДОВОКС ІНТЛ ТРЕЙДІНГ КО., ЛТД  
РУМ 0501, ХУАЛІАН БЛДГ, №55 ДОНГДУ РОАД, НІНГЕО 315000, КИТАЙ  
ПОСТАЧАЛЬНИК ПП «БУДПОСТАЧ», КИЇВ, ВУЛ. МАГНІТОГОРСЬКА 1, ОФ. 208.  
ІНФОРМАЦІЮ ЩОДО ПРИЗНАЧЕННЯ ТОВАРУ ДИВІТЬСЯ В ІНСТРУКЦІЇ.

ДАТА ВИГОТОВЛЕННЯ: 2017 РІК. ЗБЕРІГАТИ В СУХОМУ МІСЦІ ПРИ ТЕМПЕРАТУРІ: -10 +50 С.  
ПРАВИЛАКОРИСТУВАННЯ ТА ГАРАНТІЙНИЙ ТЕРМІН ДИВІТЬСЯ В ІНСТРУКЦІЇ ДО ТОВАРУ.  
ТЕРМІН ЗБЕРІГАННЯ НЕОБМЕЖЕНИЙ. НЕ МІСТИТЬ ШКІДЛИВИХ РЕЧОВИН.



**СВІТЯЗЬ®**  
НАРОДНИЙ ІНСТРУМЕНТ

## ІНСТРУКЦІЯ СПОЖИВАЧА

**ВІТАЄМО!**

**Ви придбали ЕЛЕКТРОЛОБЗИК СЛ 550**

*БУДЬ ЛАСКА, УВАЖНО ПРОЧИТАЙТЕ ІНСТРУКЦІЮ  
ПЕРЕД ЕКСПЛУАТАЦІЄЮ ДАННОГО ПРИСТРОЮ*

**ЕЛЕКТРОЛОБЗИК  
СЛ 550**



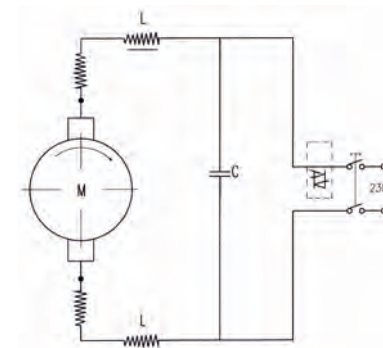
- 1-гвинт
- 2-направляюча
- 3-направляюча
- 4-зажим ножа
- 5-кільце ущільнювач
- 6-прокладка
- 7-шток
- 8-прокладка
- 9-втулка сталев
- 10-щестерня велика
- 11-пластина центральна
- 12-гвинт
- 13-корпус (правий)
- 14-вимикач
- 15-конденсатор
- 16-кабель мережевий
- 17-захист кабелю
- 18-гвинт
- 19-прижимна пластина

- 20-підшипник
- 21-статор
- 22-ротор
- 23-підшипник
- 24-котушка індукційна
- 25-щітка тримач
- 26-щітка карбонова
- 28-гвинт
- 29-шайба квадартна
- 30-подошва
- 31-колесо направляюче
- 32-направляюча
- 33-пружина
- 34-гвинт
- 35-кришка захисна
- 36-лінійка
- 37-корпус (лівий)
- 38-етикетка

**ЗМІСТ**

- 1. Загальні міри безпеки.....2-3 стор.
- 2. Важлива інформація.....4 стор.
- 4. Опис деталей приладу.....5 стор.
- 5. Гарантійний талон
- 6. Експлуатація .....6-7 стор.
- 7. Обслуговування й заміна деталей.....8 стор.
- 8. Детальна схема моделі.....9-10 стор.

**ЕЛЕКТРОСХЕМА**



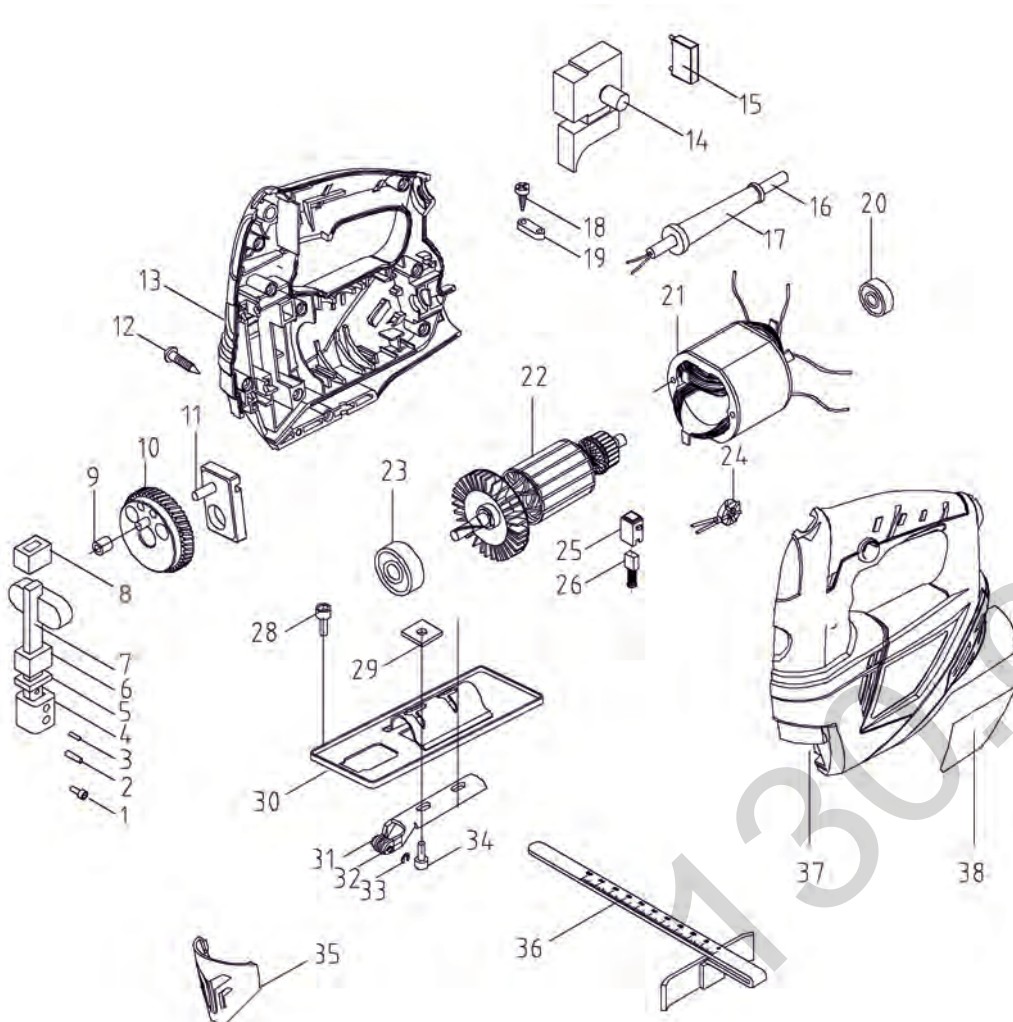
**Технічні характеристики**

Споживна потужність: 550 Вт  
Кількість обертів: 3000 об/хв  
Макс. глибина різання:  
у деревені: 55 мм  
у металі: 6 мм  
Вага: 1,3 кг

**КОМПЛЕКТАЦІЯ**

- 1. ЕЛЕКТРОЛОБЗИК СЛ 550 - 1 шт.
- 2. лезо - 1 шт.
- 4. одна пара вугільних щіток - 1 шт.
- 5. Інструкція споживача с гарантійним талоном.

## ЗАГАЛЬНІ МІРИ БЕЗПЕКИ



Будь ласка, перед першим включенням продукту, уважно прочитайте й неухильно додержуйтеся приписів даної інструкції. Вона розроблена спеціально для Вашої безпеки й безпеки інших осіб; для забезпечення тривалого й безаварійного терміну служби Вашого електроінструменту.

### Попередження

Ми не рекомендуємо вносити які-небудь зміни в конструкцію електроінструменту, або застосовувати його не за призначенням, а також використовувати будь-які пристосування або допоміжні пристрої, відмінні від рекомендованих у даній інструкції - це може привести до ушкодження електроінструменту або до травми оператора. При виникненні сумнівів щодо застосування електроінструмента, зверніться в уповноважений сервісний центр за консультацією.

### Використовуйте інструмент суворо за призначенням

Не використовуйте інструмент для тієї роботи, на яку він не був розрахований (для виконання важких робіт необхідний інструмент, який розрахований на тяжкі умови роботи; для проведення легких робіт досить малопотужного інструменту).

### Робоча зона

Захаращені верстати й робочі зони провокують нещасні випадки. Верстати повинні утримуватися в чистоті. Підлоги повинні бути чистими й вільними від сміття. Особливі запобіжні заходи варто вживати в тих місцях, де підлога слизька внаслідок наявності опилок або воску.

### Виробниче середовище

Не піддавайте свій електроінструмент впливу дощу й не використовуйте його у вологих або сирих місцях. Підтримуйте гарне освітлення робочої зони. Не використовуйте інструменти з електричним приводом у місцях, де існує ризик вибуху або пожежі внаслідок наявності горючих матеріалів, легкозаймистих рідин, фарб, лаків, бензину і т.д., газів і пилу, що легко запалюються або вибухонебезпечні.

### Подбайте про дітей і свійських тварин

Не слід допускати дітей і свійських тварин до робочої зони. Не дозволяйте дітям доторкатися або експлуатувати механічне устаткування або торкатися подовжувальних шнурів. Весь інструмент варто тримати в недоступному для дітей місці, уважно зберігати або замикати його у надійній шафі або кімнаті на той час, коли ці інструменти не використовуються.

### Індивідуальна безпека

Одяг: не носіть вільний одяг, ювелірні прикраси або що-небудь, що може бути затягнуте рухомими елементами інструменту. Волосся: уникайте попадання волосся в рухомі елементами інструменту. Для утримання довгого волосся носіть захисні головні убори. Захист очей: обов'язковою вимогою є носіння захисних окулярів (звичайні окуляри недостатні для захисту очей). Захист органів слуху: рекомендується використання засобів захисту органів

слуху протягом періодів тривалої роботи.

Взуття: у тих випадках, коли існує ризик ушкодження ніг важкими предметами або ризик підсковзнутися на мокрій або слизькій підлозі, треба носити відповідне нековзне захисне взуття.

Захист голови: у тих випадках, коли є ризик падіння предметів або удару об виступаючі або низько розташовані перешкоди, треба носити тверду каску.

Захист органів дихання: у випадках, коли операція механічної обробки приводить до утворення пилу, носіть протипилову маску.

#### Уникайте ненавмисного пуску

Перед вставленням вилки інструменту в розетку мережі електроживлення, переконайтеся в тім, що перемикач перебуває в положенні OFF (ВИМК).

#### Устаткування для видалення пилу

Якщо електроінструмент оснащений пристроєм для видалення й збору пилу, переконайтеся в тім, що він підключений належним чином і перебуває в робочому стані.

#### Відключайте інструменти з електроприводом

По завершенні роботи, забезпечте відключення електроінструмента від мережі електроживлення. Відключайте електроінструмент від електроживлення також перед виконанням обслуговування, змащенням або при виконанні регулювань і при заміні пильних полотен.

#### Подовжувальні шнури й котушки

Не застосовуйте двожильні подовжувальні шнури або котушки на інструментах з електроприводом із заземлюючим контуром. Завжди використовуйте трьожильні подовжувальні шнури або котушки з жилою заземлення, з'єднаної із землею.

Якщо буде потреба використання інструмента з електроприводом поза приміщенням, використовуйте тільки подовжувальні шнури, призначені для використання поза приміщеннями й маючі відповідне маркування (W або WA).

Для подовжувальних шнурів з довжиною до 15 метрів використовуйте поперечний переріз проводів 1,5 мм.<sup>2</sup> Для подовжувальних шнурів з довжиною понад 15 метрів використовуйте поперечний переріз проводів 2,5 мм.<sup>2</sup>

Захищайте подовжувальний шнур від гострих предметів, надлишкового тепла й розміщення у вологому або мокрому місці. Перед використанням усувайте всі ушкодження подовжувального шнура.

#### Не додавайте багато зусиль

Залишайтеся уважним, стежте за тим, що робите, і використовуйте загальні правила при роботі з електроінструментом. Не користуйтеся електроінструментом у стані стомлення, під дією лікарських препаратів, алкогольного або наркотичного сп'яніння. Неухважність при роботі з електроінструментом може привести до серйозної травми.

#### Дбайливо доглядайте за електроінструментом

Для більш якісної й безпечної роботи, зберігайте ріжучі частини інструменту наточеними й у чистому стані. Вчасно змазуйте й заміняйте допоміжні пристосування й деталі електроінструменту. Стежте, щоб вентиляційні пази залишалися чистими й вільними від пилу. Заблоковані вентиляційні пази можуть викликати перегрів й ушкодження електродвигуна. Періодично перевіряйте шнур електроживлення інструмента, у випадку його ушкодження, зверніться в уповноважений сервісний центр для його заміни. Працюйте сухими, чистими від мастила й консистентних змащувачів руками.

## ОБСЛУГОВУВАННЯ Й ЗАМІНА ДЕТАЛЕЙ

Регулярний контроль і чищення електроінструменту дозволить довгий час підтримувати його робочий стан.

Змащення підшипників і шестерень вистачає на весь термін служби. Двигун повинен добре охолоджуватися під час роботи, тому не закривайте впускні вентиляційні отвори руками. Після роботи від'єднайте шнур від електричної мережі й ретельно очистіть інструмент.

#### ЗАМІНА ЕЛЕКТРИЧНОГО ШНУРА

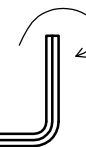
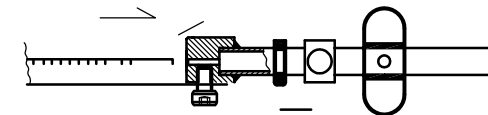
Перевіряйте стан електричного шнура перед кожним включенням. Робити його заміну може тільки кваліфікований персонал сервісного центру.

**УВАГА!**  
ЗАБОРОНЯЄТЬСЯ ВИКОРИСТОВУВАТИ НЕСПРАВНИЙ ЕЛЕКТРОІНСТРУМЕНТ. ЦЕ МОЖЕ ПРИВЕСТИ ДО ТРАВМИ.

Для заміни деталей звертайтеся в авторизований сервісний центр «Світязь».

#### УТИЛІЗАЦІЯ

Наприкінці життєвого циклу машини або коли ремонт не представляється можливим необхідно зробити утилізацію у відповідності зі стандартними нормами країни. Утилізація повинна робитися кваліфікованим персоналом по інструкції. При будь-яких обставинах дотримуйте наступних принципів: Не забруднюйте природне середовище; -Не викидайте машину разом із твердими міськими відходами; -Взаємодійте із центрами утилізації відходів.



(мал. 1)

### ВСТАВКА ПИЛЬНОГО ПОЛОТНА

Увага! Правильно встановлюйте й фіксуйте пильне полотно. Включення електролобзика з нещільною або неправильною фіксацією пильного полотна може привести конструкцію лобзика в непридатність або заподіяти травму операторові. дивись (мал. 1)



### РІЗАННЯ ПІД КУТОМ

Для переходу до різання під кутом послабте гвинти (E) і просуньте підставку (F) у протилежне крайнє положення. Із цього положення можна перемістити підставку в будь-яке інше. Перемістіть підставу вперед до фіксування її зубом у потрібному положенні. Потім затягніть гвинти (E).



Пильне полотно



### Ремонт.

**Прилад не має деталей, які може ремонтувати користувач. Для перевірки або заміни звертайтеся в сервісний центр.**



### Повторне використання та утилізація

Символ директиви ЄС про відходи електричного та електронного обладнання (WEEE).

Відходи електроприладів не можна утилізувати як побутове сміття. По можливості, віддайте їх в переробку на відповідне підприємство.



Утилізація електроінструментів робиться окремо від інших відходів на підприємствах, що відповідають умовам екологічної безпеки.

### ВАЖЛИВА ІНФОРМАЦІЯ

Ви придбали продукцію не професійного призначення, призначену винятково для використання в домашніх умовах.

При роботі слід дотримуватися наступних правил:

- На кожні 15 хвилин роботи - 15 хвилин відпочинку.
- Напруга в мережі повинна відповідати значенню, зазначеному на інструменті та в інструкції з експлуатації.
- Ремонти повинні робитися тільки кваліфікованими фахівцями в авторизованих сервісних центрах "СВІТЯЗЬ"
- Розкриття або розбирання інструменту припиняє дію гарантії (більш докладно див. "Гарантійний Талон").



Фірма-виробник залишає за собою право змінювати зовнішній вигляд та комплектацію без попереднього узгодження з покупцем.

## ІНСТРУКЦІЇ З ЕКСПЛУАТАЦІЇ

## ОПИС ДЕТАЛЕЙ ПРИЛАДУ



1. Захисний екран
2. Вимикач
3. Блокування кнопки включення
4. Випускний отвір для пилу
5. Підшва
6. Шестигранний ключ

**УВАГА!** Будь ласка, перед першим включенням електроінструменту, уважно прочитайте й неухильно дотримуйтеся приписів цієї інструкції. Вона розроблена спеціально для Вашої безпеки й безпеки інших осіб; для забезпечення тривалого й безаварійного терміну служби Вашого електроінструменту.

**ПІДКЛЮЧЕННЯ МАШИНИ ДО ЕЛЕКТРИЧНОЇ МЕРЕЖІ (230 В)** Для виключення ризику, пов'язаного з електрошкочом, машина підключається через литу вилку, що не допускає проведення заміни. Значення струму, що допускається, зазначено на вилці.

**ПОПЕРЕДЖЕННЯ:** Застосування вилки з оголеними проводами може привести до нещасного випадку або пожежі.

**ПОПЕРЕДЖЕННЯ:** Ця машина має подвійну ізоляцію.

**РОБОТА**

**ВАЖЛИВО:** Переконайтеся, що напруга в мережі відповідає напрузі, вказаній на табличці з технічними характеристиками.

Машина починає працювати після натискання на перемикач під рукояткою (А). При безперервному тривалому застосуванні стисніть пускач (А), надавіть на кнопку (В) і зафіксуйте цей стан. Далі звільніть пускач (А). Звільніть кнопку (В), машина буде продовжувати працювати. Вимикання виконується шляхом натискання пускача (А), кнопка (В) у цьому випадку автоматично звільниться.

**ВАЖЛИВО:** Форма корпусу електролобзиків такого типу дозволяє утримувати його однією рукою, але з міркувань безпеки настійно рекомендується тримати електролобзик двома руками.

**ВНУТРІШНІ РІЗИ:**

Спочатку необхідно просвердлити отвір, щоб почати різати пильним полотном. Іншим способом є безпосереднє введення пильного полотна в матеріал (тільки при обробці дерева). Ця операція може виконуватися тільки досвідченими робітниками й тільки при використанні коротких полотен. Під час роботи верстата на повній швидкості й установці регулювання маятника на значення 3, пильне полотно повинне опиратися під кутом 55-60° відносно підставки. Потім треба, повільно й обережно надавити пилкою на матеріал. Перша фаза операції повинна бути почата з великою обережністю: раптові удари й значне контактне зусилля між ріжучим полотном і заготовлею або занадто швидке занурення в матеріал можуть привести до руйнування полотна. Даний метод виконання внутрішнього різку повинен виконуватися тільки при максимальній швидкості й максимальному впливі механізму маятника.