



ТЕЛЕФОНИ

0 (800) 800 130  
(050) 462 0 130  
(063) 462 0 130  
(067) 462 0 130

130  
COM.UA

Інтернет-магазин  
автотоварів



SKYPE

km-130

**АВТОМАГНІТОЛИ** — Магнітоли • Медіа-ресівери та станції • Штатні магнітоли • CD/DVD чейнджери • FM-модулятори/USB адаптери • Flash пам'ять • Перехідні рамки та роз'єми • Антени • Аксесуари |  
**АВТОЗВУК** — Акустика • Підсилювачі • Сабвуфери • Процесори • Кросовери • Навушники • Аксесуари | **БОРТОВІ КОМП'ЮТЕРИ** — Універсальні комп'ютери • Модельні комп'ютери • Аксесуари |  
**GPS НАВІГАТОРИ** — Портативні GPS • Вмонтовані GPS • GPS модулі • GPS трекери • Антени для GPS навігаторів • Аксесуари | **ВІДЕОПРИСТРОЇ** — Відеореєстратори • Телевізори та монітори • Автомобільні ТВ тюнери • Камери • Відеомодулі • Транскодери • Автомобільні ТВ антени • Аксесуари | **ОХОРОННІ СИСТЕМИ** — Автосигналізація • Мотосигналізація • Механічні блокувальники • Імобілайзери • Датчики • Аксесуари | **ОПТИКА ТА СВІТЛО** — Ксенон • Біксенон • Лампи • Світлодіоди • Стробоскопи • Оптика і фари • Омивачі фар • Датчики світла, дощу • Аксесуари |  
**ПАРКТРОНІКИ ТА ДЗЕРКАЛА** — Задні парктроніки • Передні парктроніки • Комбіновані парктроніки • Дзеркала заднього виду • Аксесуари | **ПІДІГРІВ ТА ОХОЛОДЖЕННЯ** — Підігрів сидінь • Підігрів дзеркал • Підігрів двірників • Підігрів двигунів • Автоохолодильники • Автокондиціонери • Аксесуари | **ТЮНІНГ** — Віброізоляція • Шумоізоляція • Тонувальна плівка • Аксесуари |  
**АВТОАКСЕСУАРИ** — Радар-детектори • Гучний зв'язок, Bluetooth • Склопідіймачі • Компресори • Звукові сигнали, СГП • Вимірювальні прилади • Автопилососи • Автокрісла • Різне |  
**МОНТАЖНЕ ОБЛАДНАННЯ** — Інсталяційні комплекти • Оббивні матеріали • Декоративні решітки • Фазоінвертори • Кабель та провід • Інструменти • Різне | **ЖИВЛЕННЯ** — Акумулятори • Перетворювачі • Пуско-заряджувальні пристрої • Конденсатори • Аксесуари | **МОРСЬКА ЕЛЕКТРОНІКА ТА ЗВУК** — Морські магнітоли • Морська акустика • Морські сабвуфери • Морські підсилювачі • Аксесуари | **АВТОХІМІЯ ТА КОСМЕТИКА** — Присадки • Рідини омивача • Засоби по догляду • Поліролі • Ароматизатори • Клеї та герметики | **РІДИНИ ТА МАСЛА** — Моторні масла • Трансмісійні масла • Гальмівні рідини • Антифризи • Технічні змазки



У магазині «130» ви можете знайти та купити у Києві з доставкою по місту та Україні практично все для вашого автомобіля. Наші досвідчені консультанти нададуть вам вичерпну інформацію та допоможуть підібрати саме те, що ви шукаєте. Чекаємо вас за адресою

<https://130.com.ua>

## СЕРВІСНІ ЦЕНТРИ «FORTE»:

м. Київ  
вul. Магнітогорська, 1  
т.: 050-446-88-70,  
(044) 498-14-15

м. Біла Церква  
вul. Таращанська, 193 Г  
т.: 095 384-84-12

м. Вінниця  
вul. Київська, 4  
т.: 050-313-81-75, (0432) 55-21-63

м. Дніпропетровськ  
пров. Юнатів, 7  
т.: 050-418-37-01, (056) 371-21-39

м. Донецьк  
вul. Сігова, 6Б  
т.: 050-383-15-04

м. Житомир  
вul. Ватутіна, 81А  
т.: 050-338-90-54, (0412) 36-25-34

м. Запоріжжя  
вul. Карпенко-Карого, 54А  
т.: 050-352-53-81, (061) 219-02-49

м. Івано-Франківськ  
вul. Короля Данила, 20,  
т.: 095-283-01-55, (0342) 71-07-91

м. Ізмал  
вul. Шевченко, 120  
т.: 050-418-35-88

м. Кам'янець-Подільський  
Хмельницьке шосе, 38  
т.: 095-284-03-96, (03849) 9-17-73

м. Керч  
вul. Орджонікідзе, 117  
т.: 095-284-03-97

м. Кіровоград  
вul. Тореза, 27Б  
т.: 050-289-01-99,  
(0522) 22-17-28

м. Коростень  
вul. Шатрищанська, 69  
т.: 095-281-43-76

м. Котовськ  
вul.: 50-років Жовтня, 21Б Е  
т.: 066-373-46-98, (04862) 5-51-23

м. Краматорськ  
вul. Лазо, 24  
т.: 095-283-93-18, (06264) 3-12-12

м. Кременчуг  
вul. Махорочна, 37А  
т.: 095-283-93-22

м. Кривий Ріг  
вul. Жовтнева, 18В  
т.: 096-765-26-51, (056) 462-99-05

м. Луганськ  
вul. А. Лінева, 68  
т.: 050-352-58-43, (0642) 93-51-71

м. Луцьк  
вul. Лідавська, 2  
т.: 050-385-01-12, (0332) 78-59-33

м. Львів  
вul. Городоцька 174 (тер. "Мотозаводу")  
т.: 050-388-47-13, (032) 295-25-49

м. Маріуполь  
вul. Гавань Шмідта, 6  
т.: 050-353-86-15

м. Мелітополь  
вul. Профінтерна, 14/2  
т.: 050-461-70-54, (0619) 42-11-61

м. Миколаїв  
вul. Авангардна, 2А  
т.: 095-283-14-88

м. Нікополь  
вul. Кооперативна, 1  
т.: 095-283-93-17, (05662) 3-90-47

м. Нова Каховка  
вul. Заводська, 2Р  
т.: 095-282-13-97, (05549) 7-24-84

м. Одеса  
вul. Новомосковська догога, 3  
т.: 050-419-43-07, (048) 728-74-80

м. Олександрія  
пр-т. Будівельників, 40  
т.: 095-281-52-04, (05235) 9-22-46

м. Полтава  
вul. Половка, 66Б  
т.: 050-351-41-69

м. Рівне  
вul. Курчатова, 34  
т.: 096-457-04-97, (0362) 43-53-43

м. Севастополь  
вul. Вакулєнчука, 31 В  
т.: 095-283-93-16, (0692) 539-445

м. Северодонецьк  
вul. Федоренко, 10  
т.: 095-284-04-02, (06452) 4-41-51

м. Сімферополь  
вul. Вузлова, 20  
т.: 050-338-73-43, (0652) 48-15-73

м. Сміла  
вul. Мічуріна, 32  
т.: 050-313-78-84, (4725) 2-05-05

м. Суми  
вul. Прокоф'єва, 19, оф. 3  
т.: 067-864-16-60, (0542) 65-86-29

м. Тернопіль  
вul. Бродівська, 44  
т.: 095-284-74-32, (0352) 22-36-38

м. Ужгород  
вul. Красодонців, 1  
(тер-я заводу «Електродвигун»)  
т.: 050-359-85-76, (0312) 66-12-90

м. Умань  
вul. Дерев'янка 11Б  
т.: 050-313-81-84, (04744) 4-78-40

м. Харків  
Наб. Крупської, 5  
т.: 050-418-66-92, (057) 738-69-37

м. Херсон  
вul. Полякова, 27  
т.: 095-274-69-41, (05524) 9-20-35

м. Хмельницький  
вul. Заводська, 155  
т.: 099-205-11-26, (0382) 64-50-36

м. Черкаси  
вul. Смілянська, 145  
т.: 050-383-21-06, (0472) 65-14-93

м. Чернігів  
пр-т Миру, 310 А  
т.: 095-281-43-54, (0462) 65-32-75

м. Чернівці  
вul. Жасмінна, 3 А  
т.: 095-281-20-52, (0372) 58-68-02

м. Шостка  
вul. Шевченко, 57  
т.: 095-281-51-94, (05449) 7-56-96

## Міксер

# HM 1280 VP



## Інструкція користувача



## Вказівки з техніки безпеки

### Загальні застереження для електроприладів

**⚠ ПОПЕРЕДЖЕННЯ** Прочитайте всі застереження і вказівки.

Недотримання застережень і вказівок може призвести до ураження електричним струмом, пожежі та/або серйозних травм.

**Добре зберігайте на майбутнє ці попередження і вказівки.**

Під поняттям «електроприлад» в цих застереженнях мається на увазі електроприлад, що працює від мережі (з електрокабелем) або від акумуляторної батареї (без електрокабелю).

### Безпека на робочому місці

- ▶ **Тримайте своє робоче місце в чистоті і забезпечте добре освітлення робочого місця.** Безлад або погане освітлення на робочому місці можуть призвести до нещасних випадків.
- ▶ **Не працюйте з електроприладом у середовищі, де існує небезпека вибуху внаслідок присутності горючих рідин, газів або пилу.** Електроприлади можуть породжувати іскри, від яких може займатися пил або пари.
- ▶ **Під час праці з електроприладом не підпускайте до робочого місця дітей та інших людей.** Ви можете втратити контроль над приладом, якщо Ваша увага буде відвернута.

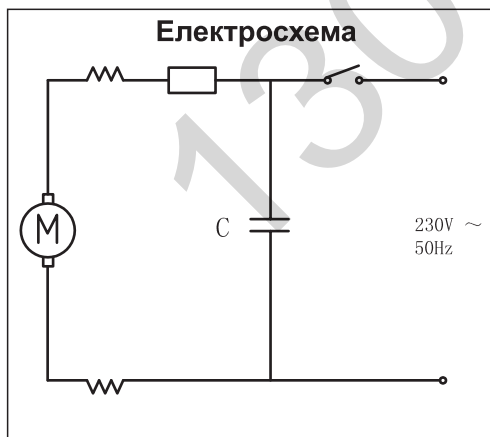
### Електрична безпека

- ▶ **Штепсель електроприладу повинен підходити до розетки. Не дозволяється міняти щось в штепселі.** Для роботи з електроприладами, що мають захисне заземлення, не використовуйте адаптери. Використання оригінального штепселя та належної розетки зменшує ризик ураження електричним струмом.
- ▶ **Уникайте контакту частин тіла із заземленими поверхнями, як напр., трубами, батареями опалення, плитами та холодильниками.** Коли Ваше тіло заземлене, існує збільшена небезпека ураження електричним струмом.
- ▶ **Захищайте прилад від дощу і вологи.** Попадання води в електроприлад збільшує ризик ураження електричним струмом.
- ▶ **Не використовуйте кабель для перенесення електроприладу, підвішування або витягування штепселя з розетки. Захищайте кабель від тепла, олії, гострих країв та деталей приладу, що рухаються.** Пошкоджений або закручений кабель збільшує ризик ураження електричним струмом.

- ▶ **Для зовнішніх робіт обов'язково використовуйте лише такий подовжувач, що придатний для зовнішніх робіт.** Використання подовжувача, що розрахований на зовнішні роботи, зменшує ризик ураження електричним струмом.
- ▶ **Якщо не можна запобігти використанню електроприладу у вологому середовищі, використовуйте пристрій захисного вимкнення.** Використання пристрою захисного вимкнення зменшує ризик ураження електричним струмом.

### Безпека людей

- ▶ **Будьте уважними, слідкуйте за тим, що Ви робите, та розсудливо поведіться під час роботи з електроприладом. Не користуйтеся електроприладом, якщо Ви стомлені або знаходитесь під дією наркотиків, спиртних напоїв або ліків.** Мить неуважності при користуванні електроприладом може призвести до серйозних травм.
- ▶ **Вдягайте особисте захисне спорядження та обов'язково вдягайте захисні окуляри.** Вдягання особистого захисного спорядження, як напр., – в залежності від виду робіт – захисної маски, спецвзуття, що не ковзається, каски та навушників, зменшує ризик травм.
- ▶ **Уникайте випадкового вмикання. Перш ніж увімкнути електроприлад в електромережу або під'єднати акумуляторну батарею, брати його в руки або переносити, впевніться в тому, що електроприлад вимкнений.** Тримання пальця на вимикачі під час перенесення електроприладу або підключення в розетку увімкненого приладу може призвести до травм.
- ▶ **Перед тим, як вимкати електроприлад, приберіть налагоджувальні інструменти та гайковий ключ.** Перебування налагоджувального інструмента або ключа в частині приладу, що обертається, може призвести до травм.



## Робота

### Початок роботи

- ▶ **Зважайте на напругу в мережі! Напруга джерела струму повинна відповідати значенню, що зазначено на табличці з характеристиками електроприладу. Електроприлад, що розрахований на напругу 230 В, може працювати також і при 220 В.**
- ▶ Пил, напр., мінеральний пил, може бути шкідливим для здоров'я. Контакт з пилом або вдихання пилу може викликати у Вас або у осіб, що знаходяться поблизу, алергічні реакції та/або захворювання дихальних шляхів. Матеріали, що містять азбест, дозволяється обробляти лише фахівцям.
  - Слідкуйте за доброю вентиляцією на робочому місці.
  - Рекомендується вдягати респіраторну маску з фільтром класу P2.Додержуйтеся приписів щодо оброблюваних матеріалів, що діють у Вашій країні.

### Вмикання/вимкнення

Щоб увімкнути електроприлад, натисніть кнопку 1 і а потім на кнопку 2 (мал. 4).

### Регулювання кількості обертів

Кількість обертів увімкненого електроприладу можна плавно регулювати коліщатком 8

Заміна щіток (мал. 6-9).

### Вказівки щодо роботи

Вибір мішалльної корзини залежить від змішуваного продукту. Для продуктів з низькою в'язкістю, як напр., дисперсійні фарби, лаки, клей, ущільнювальні маси, цементні розчини, використовуйте мішалну корзину з лівою спіраллю.

Для продуктів з високою в'язкістю, як напр., готова штукатурка, бетон, цемент, розчин для монолітної підлоги, епоксидна смола, використовуйте мішалну корзину з правою спіраллю.

Під час роботи піднімайте і опускайте електроприлад. Після закінчення роботи прочищайте мішалну корзину.

- ▶ **Уникайте розбризкування змішуваного продукту.** Інакше Ви можете поскокзнутися, і електроінструмент може вийти у Вас з-під контролю.

## Технічне обслуговування і сервіс

### Технічне обслуговування і очищення

- ▶ **Перед будь-якими маніпуляціями з електроприладом витягніть штепсель з розетки.**
- ▶ **Щоб електроприлад працював якісно і надійно, тримайте прилад і вентиляційні отвори в чистоті.**

Якщо треба пом'якшити під'єднувальний кабель, це треба робити обережно. Для цієї роботи найкраще звернутися до майстерні для електроінструментів. Додатково дивіться на веб-сторінці безпеки.

Якщо незважаючи на ретельну технологію виготовлення і перевірки прилад все-таки вийде з ладу, його ремонт дозволяється виконувати лише в авторизованій сервісній майстерні для електроприладів VOLT.

### Сервісна майстерня і обслуговування клієнтів

Гарантійне обслуговування і ремонт електроінструменту здійснюються відповідно до вимог і норм виготовлявача на території всього світу, крім лише у фірмових або авторизованих сервісних центрах фірми «Волт Бош».

### Утилізація

Електроприлад, приладдя і упаковку треба здавати на екологічно чисту повторну переробку.

Не викидайте електроінструменти в побутове сміття!

Утилізація електроінструментів робиться окремо від інших відходів на підприємствах, що відповідають умовам екологічної безпеки.



Товар групи електроінструмент. Виробник: Суджоу Хессен Машинері. Адреса: 602-605, Блок А, Ванда Плаза, № 3188 Ренмін Роуд, Суджоу, Китай.  
Постачальник ПП «Будпостач», Київ, вул. Магнітогорська 1, оф. 208, сертифіковано в Україні. Інформацію щодо призначення товару дивіться в інструкції.  
Дата виготовлення : 2014 рік.  
Зберігати в сухому місці при температурі: -10 +50 С. Правила користування та гарантійний термін дивитися в інструкції до товару. Термін придатності необмежений. Не містить шкідливих речовин.

## Інформація щодо шуму і вібрації

Оцінений як А рівень звукового тиску від приладу, як правило, становить: звукове навантаження 87 дБ(А); звукова потужність 98 дБ(А). Похибка К = 3 дБ.

**Вдягайте навушники!**

## Заміна робочого інструмента

### Мішална корзина із зовнішньою різьбою М 14

Прикрутіть мішалну корзину 9 з адаптером 3 до приводного шпинделя 4. Притримайте приводний шпиндель 4 гайковим ключем (розмір 17 мм) і затягніть ще одним гайковим ключем (розмір 24 мм) адаптер 3 і мішалну корзину 9. (мал. 1-3)

Демонтаж мішалної корзини здійснюється у зворотній послідовності.



Fig. 1

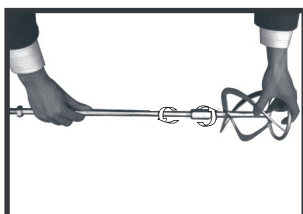


Fig. 2

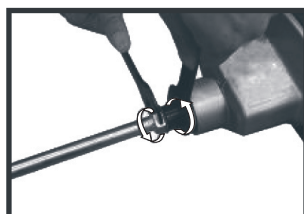


Fig. 3

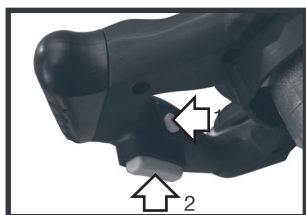


Fig. 4



Fig. 5



Fig. 6

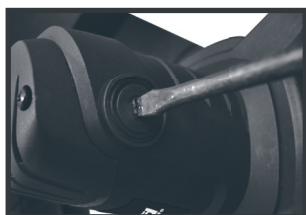


Fig. 7

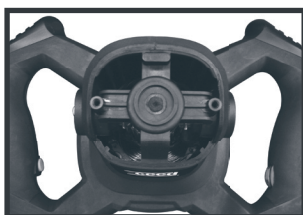


Fig. 8



Fig. 9

## Монтаж

- ▶ **Перед будь-якими маніпуляціями з електроприладом перевіряйте його на наявність напруги з розетки.**

▶ Уникайте неприродного положення тіла. Зберігайте стійке положення та завжди зберігайте рівновагу. Це дозволить Вам краще зберігати контроль над електроприладом у несподіваних ситуаціях.

▶ **Вдягайте придатний одяг. Не вдягайте просторий одяг та прикраси. Не підставляйте волосся, одяг та рукавиці до деталей приладу, що рухаються.** Просторий одяг, довге волосся та прикраси можуть потрапити в деталі, що рухаються.

▶ **Якщо існує можливість монтувати пиловідсмоктувальну або пилоуловлюючу пристрої, переконайтеся, щоб вони були добре під'єднані та правильно використовувалися.** Використання пиловідсмоктувального пристрою може зменшити небезпеки, зумовлені пилом.

### Правильне поводження та користування електроприладами

▶ **Не перевантажуйте прилад. Використовуйте такий прилад, що спеціально призначений для відповідної роботи.** З придатним приладом Ви з меншим ризиком отримаєте кращі результати роботи, якщо будете працювати в зазначеному діапазоні потужності.

▶ **Не користуйтеся електроприладом з пошкодженням вимикачем.** Електроприлад, який не можна увімкнути або вимкнути, є небезпечним і його треба відремонтувати.

▶ **Перед тим, як регулювати що-небудь на приладі, міняти приладдя або ховати прилад, витягніть штепсель із розетки та/або витягніть акумуляторну батарею.** Ці попереджувальні заходи з техніки безпеки зменшують ризик випадкового запуску приладу.

▶ **Ховайте електроприлади, якими Ви саме не користуєтесь, від дітей. Не дозволяйте користуватися електроприладом особам, що не знайомі з його роботою або не читали ці вказівки.** У разі застосування недосвідченими особами прилади несуть в собі небезпеку.

▶ **Старанно доглядайте за електроприладом. Перевіряйте, щоб рухомі деталі приладу бездоганно працювали та не заїдали, не були пошкодженими або настільки пошкодженими, щоб це могло вплинути на функціонування електроприладу. Пошкоджені деталі треба відремонтувати, перш ніж користуватися ними знов.** Велика кількість нещасних випадків спричиняється поганим доглядом за електроприладами.

▶ **Тримайте різальні інструменти нагостреними та в чистоті.** Старанно доглянуті різальні інструменти з гострим різальним краєм менше застряють та легші в експлуатації.

▶ **Використовуйте електроприлад, приладдя до нього, робочі інструменти т.і. відповідно до цих вказівок. Беріть до уваги при цьому умови роботи та специфіку виконуваної роботи.** Використання електроприладів для робіт, для яких вони не передбачені, може призвести до небезпечних ситуацій.

### Сервіс

▶ **Віддавайте свій прилад на ремонт лише кваліфікованим фахівцям та лише з використанням оригінальних запчастин.** Це забезпечить безпеку приладу на довгий час.

### Специфічні для приладу вказівки з техніки безпеки

▶ **Не обробляйте вибухонебезпечні матеріали (напр., легко займисті розчинники).** Електроприлади утворюють іскри, від яких можуть займатися виникаючі пари.

▶ **Якщо електроприлад впав у змішуваний продукт, негайно витягніть мережний штепсель і віддайте електроприлад на перевірку в сервісну майстерню.** Потрапляння змішаного продукту в електроприлад може спричинити пошкодження і призводити до удару електричним струмом.

▶ **Завжди використовуйте додаткову рукоятку, що додається до електроінструменту.** Вихід електроінструменту з-під контролю може мати своїм наслідком травми.

▶ **Під час роботи міцно тримайте прилад двома руками і зберігайте стійке положення.** Двома руками Ви зможете надійніше тримати електроприлад.

## Опис продукту і послуг



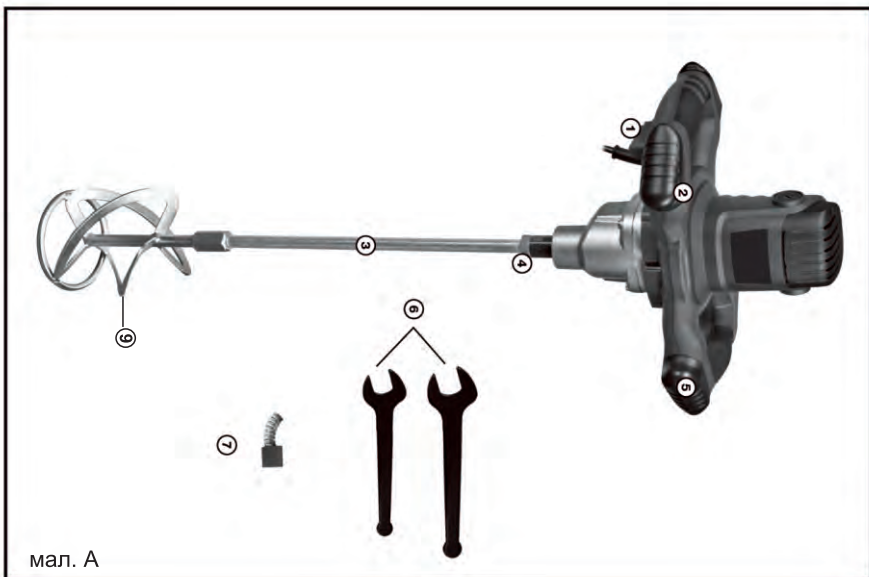
**Прочитайте всі застереження і вказівки.** Недотримання застережень і вказівок може призвести до ураження електричним струмом, пожежі та/або серйозних травм.

Будь ласка, розгорніть сторінку із зображенням приладу і тримайте її перед собою увесь час, коли будете читати інструкцію.

### Призначення приладу

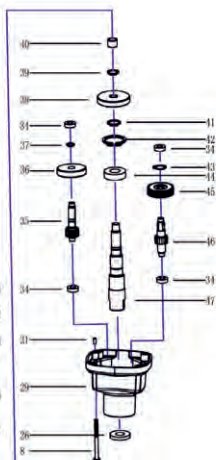
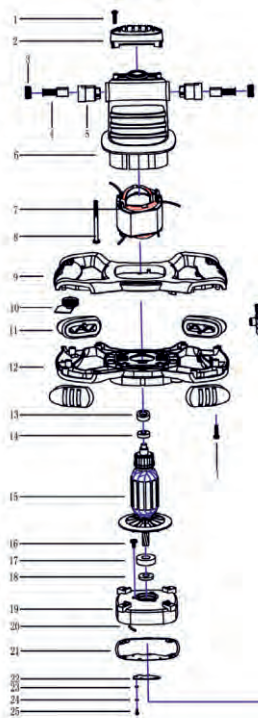
Електроприлад призначений для перемішування порошкоподібних будівельних матеріалів, як напр., розчинів, штукатурки, клеїв, а також фарб і лаків, що не містять розчинників, та подібних речовин.





мал. А

Детальна схема моделі



- 1 Гвинт ST3.8X13
- 2 Задня кришка
- 3 Кришка вугільних щіток
- 4 Вугільні щітки
- 5 Щіткотримач
- 6 Корпус двигуна
- 7 Статор
- 8 Болт ST4.8X55
- 9 Верхня частина ручки
- 10 Регулятор швидкості
- 11 Захисні накладки
- 12 Нижня частина ручки
- 13 Тримач підшипника

- 14 Підшипник 608
- 15 Ротор
- 16 Гвинт M4X16
- 17 Підшипник 6001
- 18 Фетрова шайба
- 19 Щиток підшипника
- 20 Вставка
- 21 Прокладка
- 22 Кришка маслосазливного отвору
- 23 Шайба 4
- 24 springl шайба 4
- 25 Гвинт M3X10 4
- 26 Сальник 21X26X5
- 27 Шнур
- 28 Захист шнура
- 29 Корпус редуктора
- 30 Прижим шнура
- 31 Шплінт 4Н8X8 1
- 32 Конденсатор
- 33 Перемикач
- 34 Підшипник 628
- 35 Третя вєдома шестерня
- 36 Друга вєдома шестерня
- 37 Стопорне кільце 13
- 38 Велика шестерня
- 39 Стопорне кільце 15
- 40 Підшипник НК1010
- 41 Стопорне кільце 17
- 42 Стопорне кільце 35
- 43 Стопорне кільце 10
- 44 Підшипник 6003
- 45 Перша вєдома шестерня
- 46 Вторинний вал
- 47 Шпиндель

## Зображені компоненти

Нумерація зображених компонентів посилається на мал. А.

1. Вимикач
2. Додаткова рукоядка (з ізолюваною поверхнею)
3. Адаптер до мішальної корзини
4. Шпиндель
5. Додаткова рукоядка (з ізолюваною поверхнею)
6. Ключ
7. Щітки
8. Регулятор швидкості
9. Мішальна корзина

Фірма-виробник залишає за собою право змінювати зовнішній вигляд та комплектацію без попереднього узгодження з покупцем.

## Технічні дані

Модель	<b>HM 1280 VP</b>
Споживана потужність	<b>1200 Вт</b>
Кількість обертів	<b>0-800 об/хв</b>
Діаметр приводного шпинделя	<b>M14</b>
Вага	<b>4,6 кг</b>

Клас захисту  / II  
 Параметри зазначені для номінальної напруги [U] 230 В. При інших значеннях напруги, а також у специфічному для країни виконанні можливі інші параметри.

## ВАЖЛИВА ІНФОРМАЦІЯ

Ви придбали продукцію не професійного призначення, призначену винятково для використання в домашніх умовах.

При роботі слід дотримуватися наступних правил:

- На кожні 15 хвилин роботи - 15 хвилин відпочинку.
- Напруга в мережі повинна відповідати значенню, зазначеному на інструменті та в інструкції з експлуатації.
- Ремонти повинні робитися тільки кваліфікованими фахівцями в авторизованих сервісних центрах "FORTE"
- Розкриття або розбирання інструменту припиняє дію гарантії (більш докладно див. "Гарантійний Талон").

Термін експлуатації приладу - два роки від дня продажу



Фірма-виробник залишає за собою право змінювати зовнішній вигляд та комплектацію без попереднього узгодження з покупцем.