



ТЕЛЕФОНИ

0 (800) 800 130  
(050) 462 0 130  
(063) 462 0 130  
(067) 462 0 130

**130**  
COM.UA

Інтернет-магазин  
автотоварів



SKYPE

km-130

**АВТОМАГНІТОЛИ** — Магнітоли • Медіа-ресівери та станції • Штатні магнітоли • CD/DVD чейнджери • FM-модулятори/USB адаптери • Flash пам'ять • Перехідні рамки та роз'єми • Антени • Аксесуари | **АВТОЗВУК** — Акустика • Підсилювачі • Сабвуфери • Процесори • Кросовери • Навушники • Аксесуари | **БОРТОВІ КОМП'ЮТЕРИ** — Універсальні комп'ютери • Модельні комп'ютери • Аксесуари | **GPS НАВІГАТОРИ** — Портативні GPS • Вмонтовані GPS • GPS модулі • GPS трекери • Антени для GPS навігаторів • Аксесуари | **ВІДЕОПРИСТРОЇ** — Відеореєстратори • Телевізори та монітори • Автомобільні ТВ тюнери • Камери • Відеомодулі • Транскодери • Автомобільні ТВ антени • Аксесуари | **ОХОРОННІ СИСТЕМИ** — Автосигналізації • Мотосигналізації • Механічні блокувальники • Імобілайзери • Датчики • Аксесуари | **ОПТИКА ТА СВІТЛО** — Ксенон • Біксенон • Лампи • Світлодіоди • Стробоскопи • Оптика і фари • Омивачі фар • Датчики світла, дощу • Аксесуари | **ПАРКТРОНІКИ ТА ДЗЕРКАЛА** — Задні парктроники • Передні парктроники • Комбіновані парктроники • Дзеркала заднього виду • Аксесуари | **ПІДІГРІВ ТА ОХОЛОДЖЕННЯ** — Підігрів сидінь • Підігрів дзеркал • Підігрів двірників • Підігрів двигунів • Автоохолодильники • Автокондиціонери • Аксесуари | **ТЮНІНГ** — Віброізоляція • Шумоізоляція • Тонувальна плівка • Аксесуари | **АВТОАКСЕСУАРИ** — Радар-детектори • Гучний зв'язок, Bluetooth • Склопідіймачі • Компресори • Звукові сигнали, СГП • Вимірювальні прилади • Автопилососи • Автокрісла • Різне | **МОНТАЖНЕ ОБЛАДНАННЯ** — Інсталяційні комплекти • Оббивні матеріали • Декоративні решітки • Фазоінвертори • Кабель та провід • Інструменти • Різне | **ЖИВЛЕННЯ** — Акумулятори • Перетворювачі • Пуско-заряджувальні пристрої • Конденсатори • Аксесуари | **МОРСЬКА ЕЛЕКТРОНІКА ТА ЗВУК** — Морські магнітоли • Морська акустика • Морські сабвуфери • Морські підсилювачі • Аксесуари | **АВТОХІМІЯ ТА КОСМЕТИКА** — Присадки • Рідини омивача • Засоби по догляду • Поліролі • Ароматизатори • Клеї та герметики | **РІДИНИ ТА МАСЛА** — Моторні масла • Трансмісійні масла • Гальмівні рідини • Антифризи • Технічні змазки



У магазині «130» ви можете знайти та купити у Києві з доставкою по місту та Україні практично все для вашого автомобіля. Наші досвідчені консультанти нададуть вам вичерпну інформацію та допоможуть підібрати саме те, що ви шукаєте. Чекаємо вас за адресою

<https://130.com.ua>

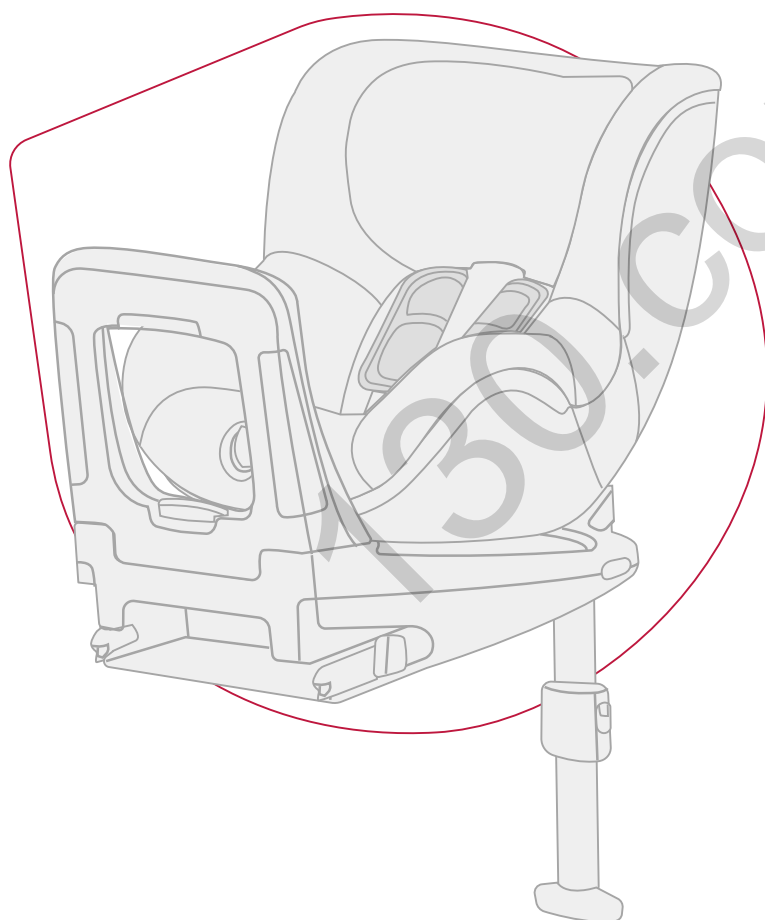


# ІНСТРУКЦІЯ З ЕКСПЛУАТАЦІЇ

britax  
römer

## DUALFIX i-SIZE

<https://www.britax-roemer.com/product-support?pid=9225>



01

QR CODE

02

SCAN



03

READ



BRITAX RÖMER Child Safety EMEA  
[www.britax-roemer.com](http://www.britax-roemer.com) | [hello@britax-roemer.com](mailto:hello@britax-roemer.com)

# Зміст

---

<b>1</b>	<b>Пояснення символів.....</b>	<b>3</b>
<b>2</b>	<b>Безпека.....</b>	<b>4</b>
2.1	Інструкція з експлуатації.....	4
2.2	Використання за призначенням.....	4
2.3	Неправильне застосування.....	4
2.4	Інструкції з техніки безпеки.....	4
<b>3</b>	<b>Регулювання.....</b>	<b>6</b>
3.1	Регулювання підголівника.....	6
3.2	Використання вкладки для новонароджених.....	6
3.3	Регулювання кута сидіння.....	7
3.4	Зміна напрямку щодо ходу руху автомобіля.....	7
<b>4</b>	<b>Використання в автомобілі.....</b>	<b>8</b>
4.1	Фіксація дитячого автокрісла.....	8
4.2	Від'єднання дитячого автокрісла.....	10
<b>5</b>	<b>Пристібання та відстібування.....</b>	<b>11</b>
5.1	Функція полегшення входу та виходу.....	11
5.2	Пристібання дитини.....	12
5.3	Перевіряти перед кожною поїздкою.....	13
5.4	Відстібання дитини.....	13
<b>6</b>	<b>Очищення та утримання у справності.....</b>	<b>14</b>
6.1	Чохол.....	14
6.2	Плечові накладки.....	16
6.3	Замок ремня.....	17
6.4	Усунення проблем.....	17
<b>7</b>	<b>Зберігання та утилізація.....</b>	<b>19</b>
7.1	Зберігання.....	19
7.2	Утилізація.....	19
<b>8</b>	<b>Контактна інформація.....</b>	<b>20</b>

# 1 Пояснення символів

## Попереджувальні вказівки

В цій інструкції з експлуатації використовуються попереджувальні вказівки для позначення потенційно небезпечних ситуацій. Попереджувальні вказівки інформують про такі моменти:

- рівень небезпеки,
- вид та джерело небезпеки,
- наслідки недотримання,
- заходи щодо запобігання небезпеці.

Попереджувальні вказівки представлені таким чином:

### **ЗАСТЕРЕЖЕННЯ**

#### **вид та джерело небезпеки**

наслідки недотримання

- заходи щодо запобігання небезпеці.

рівень небезпеки	значення
НЕБЕЗПЕКА	Вказує на небезпечні ситуації, які, якщо їх не виключити, призведуть до тяжких травм чи смерті.
ПОПЕРЕДЖЕННЯ	Вказує на небезпечну ситуацію, яка, якщо її не виключити, може призвести до тяжких травм чи смерті.
ОБЕРЕЖНО	Вказує на небезпечну ситуацію, яка, якщо її не виключити, може призвести до травм легкого або середнього ступеня тяжкості.
ВКАЗІВКА	Вказує на процеси, які можуть призвести до матеріальних збитків.

## Знаки та символи

-  Вказує на важливу інформацію.

Окрема дія

- ...

Дія

1. Пропонує виконати певні дії.
2. Певна послідовність дій.
3. ...

Результат дії

- ✓ Тут наведено результат послідовності дій.

### 2.1 Інструкція з експлуатації

Ця інструкція з експлуатації є частиною виробу та сприяє безпечному використанню. Недотримання інструкції з експлуатації може призвести до серйозних або смертельних травм. Якщо виникли будь-які неясності, не використовуйте виріб і негайно зверніться в спеціалізований магазин, де ви купили виріб.

- ▶ Прочитайте інструкцію з експлуатації

### 2.2 Використання за призначенням

Цей виріб був сконструйований, випробуваний та сертифікований відповідно до вимог стандарту ООН R129/03.

Цей виріб призначений виключно для безпечного розміщення дитини в автомобілі. Цей виріб дозволено застосовувати за наступних параметрів:

Позначення	Значення
Зріст дитини	Автолюлька, встановлена проти руху автомобіля: 40-105 см
	① Ви повинні використовувати вкладку для новонароджених, поки зріст дитини не перевищить 60 см.
	Автолюлька, встановлена по ходу руху автомобіля: від 15 місяців та 76-105 см
Вага дитини	≤ 18 кг

Дозвіл на застосування втрачає силу, як тільки ви внесете будь-які зміни в цей виріб. Зміни дозволяється вносити тільки виробнику. Наклейки на виробі є важливою складовою частиною виробу.

- ▶ Не вносьте жодних змін до виробу.
- ▶ Не видаляйте наклейки з виробу.

### 2.3 Неправильне застосування

- ▶ Не використовуйте виріб як іграшку.
- ▶ Не використовуйте виріб як сидіння поза автомобілем, навіть для проби.
- ▶ Використовуйте лише ті точки кріплення для фіксації дитячого автокрісла, які описані в цій інструкції з експлуатації.
- ▶ Не фіксуйте виріб двоточковим або триточковим ременем.

- ▶ Слідкуйте за тим, щоб виріб не був затиснутий між твердими предметами (автомобільними дверима, полозками сидіння тощо).
- ▶ Захищайте виріб від вологи, вогкості, рідин, пилу та сольового туману.
- ▶ Не кладіть на виріб важкі предмети.
- ▶ В жодному разі не змащуйте оливою або мастилом деталі виробу.
- ▶ Існує ризик пошкодити неміцні чохла автомобільних сидінь. Використовуйте підкладку під дитяче автокрісло BRITAX RÖMER. Вона пропонується окремо.

### 2.4 Інструкції з техніки безпеки

#### Ризик отримання травм, якщо дитяче автокрісло пошкоджено

При ДТП із зіткненням зі швидкістю понад 10 км/год дитяче автокрісло може отримати приховані пошкодження, які не видно неозброєним оком. При наступній аварії це може призвести до серйозних травм.

- ▶ В разі аварії замініть виріб.
- ▶ Перевірте потерпілий виріб (навіть якщо він просто впав на землю).
- ▶ Регулярно перевіряйте важливі деталі на наявність пошкоджень.
- ▶ Переконайтеся, що всі механічні компоненти є повністю працездатними.

#### Небезпека опіку гарячими компонентами

Компоненти виробу можуть нагріватися від сонячного проміння. Дитяча шкіра дуже чутлива і може через це постраждати.

- ▶ Захищайте виріб від прямого сонячного опромінення, якщо він не використовується.

#### Ризик отримання травм під час використання

В автомобілі температура може підніматися дуже швидко, що представляє собою небезпеку. Крім того, вихід з боку проїжджої частини може бути небезпечним.

- ▶ Ніколи не залишайте дитину без нагляду в автомобілі.
- ▶ Дозволяйте своїй дитині входити або виходити лише з боку тротуару.

#### Небезпека отримання травм через незакріплені предмети

У разі екстреного гальмування або аварії незакріплені предмети і люди можуть завдати травми іншим пасажиром.

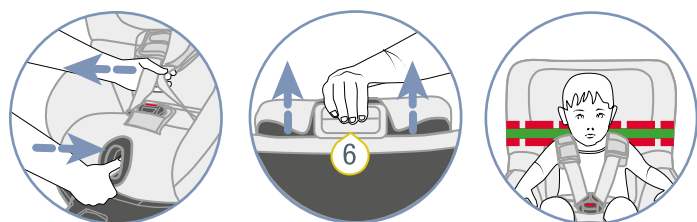
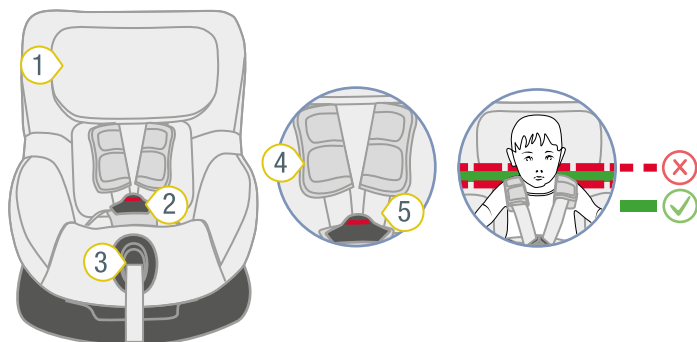


- ▶ Фіксуйте виріб тільки так, як описано в цій інструкції з експлуатації.
- ▶ Зафіксуйте спинки автомобільних сидінь (наприклад, зафіксуйте складене нероздільне заднє сидіння).
- ▶ Зафіксуйте всі важкі предмети або предмети з гострими краями (наприклад, на задній полиці).
- ▶ Переконайтеся, що всі люди в автомобілі пристебнуті.
- ▶ Забезпечте, щоб виріб завжди був закріплений в автомобілі, навіть якщо дитяти в ньому немає.

130.com.ua

## 3 Регулювання

### 3.1 Регулювання підголовника



- ① Підголовник
- ② Замок ременя
- ③ Кнопка регулювання
- ④ Плечові накладки
- ⑤ Плечовий ремінь
- ⑥ Кнопка розблокування

1. Перевірте, чи правильно налаштовано підголовник 1.

- ① Якщо плечові ремені знаходяться на рівні плечей дитини або трохи вище, підголовник правильно відрегульований.

► Якщо підголовник відрегульований неправильно, виконайте наведені нижче дії.

2. Щоб послабити прив'язь, натисніть кнопку регулювання 3 і одночасно потягніть обидва плечові ремені 5 вперед.

- ① Плечові накладки не з'єднані з плечовими ременями. Якщо ви потягнете за плечові накладки, прив'язь не ослабне. Тягніть тільки за плечові ремені.

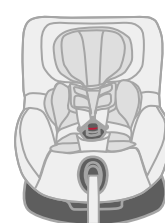
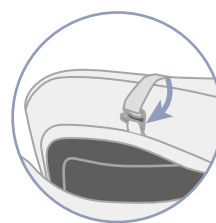
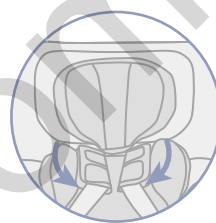
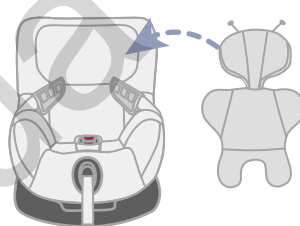
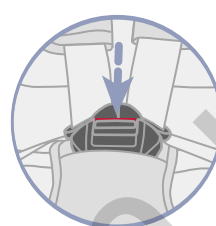
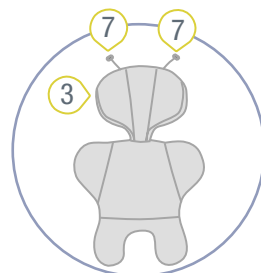
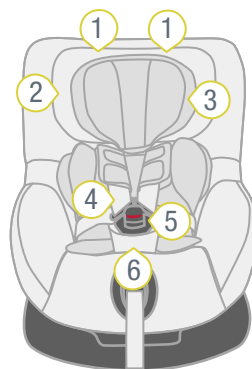
3. Утримуючи натиснутою кнопку розблокування 6, перемістіть підголовник 1 до потрібної висоти плечей.

4. Натиснувши на підголовник 1, переконайтеся, що підголовник 1 зафіксовано правильно.

✓ Підголовник 1 відрегульовано правильно.

✓ Підголовник 1 зафіксовано.

### 3.2 Використання вкладки для новонароджених



- ① Петлі
- ② Підголовник
- ③ Вкладка для новонароджених
- ④ Плечові ремені
- ⑤ Замок ременя
- ⑥ Пахова накладка
- ⑦ Пластиковий гачок

- ① Ви повинні використовувати вкладку для новонароджених, поки зріст дитини не перевищить 60 см.

1. Відкрийте замок ременя 5, натиснувши червону кнопку.

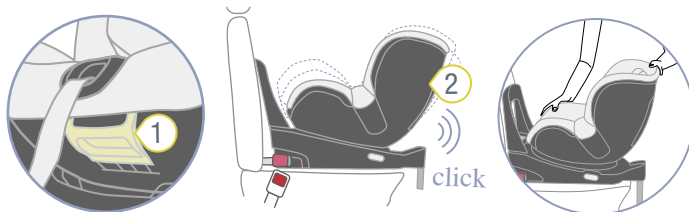
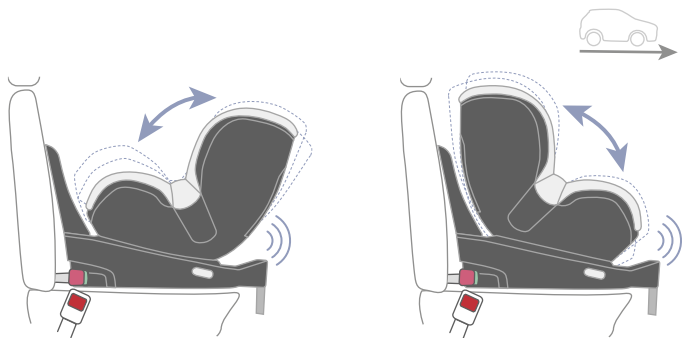
2. Помістіть вкладку для новонароджених 3 в дитяче автокрісло.

3. Покладіть обидва плечові ремені 4 поверх зменшувача сидіння.

4. Вставте обидва пластикові гачки 7 у петлі 1 на чохла підголовника 1.

5. Проведіть замок ременя 5 та пахову накладку 6 через вирізи у нижній частині вкладки для новонароджених.

### 3.3 Регулювання кута сидіння



① Ручка регулювання ② Автолюлька

❗ Ви можете використовувати автолюльку, встановивши її проти руху автомобіля або по ходу руху автомобіля, з шістьма різними кутами нахилу.

1. Потягніть ручку регулювання 1 вперед і посуньте автолюльку 2 в потрібне положення.
- ✓ Автолюлька 2 фіксується з клацанням.
2. Для перевірки фіксації потягніть за автолюльку 2.

### 3.4 Зміна напрямку щодо ходу руху автомобіля

#### ⚠ ЗАСТЕРЕЖЕННЯ

**Ризик отримання травм через фронтальну подушку безпеки**

Подушки безпеки призначені для захисту дорослих. Використання фронтальної подушки безпеки з автолюлькою, яка встановлена проти руху автомобіля, може призвести до тяжких травм, в тому числі зі смертельним наслідком.

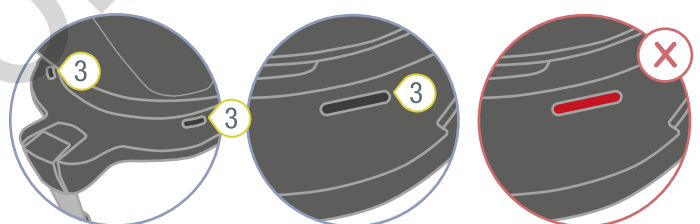
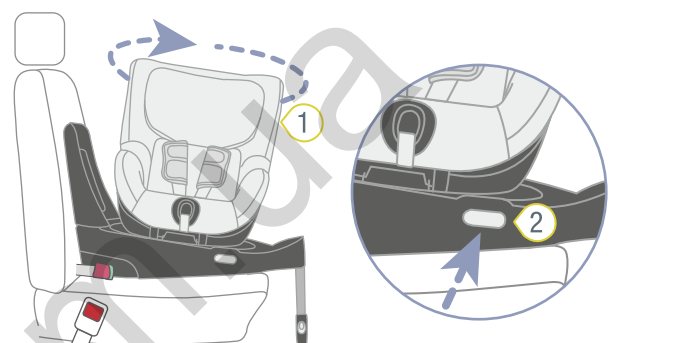
- ▶ Деактивуйте фронтальну подушку безпеки.
- ▶ В жодному разі не використовуйте автолюльку, яка встановлена проти руху автомобіля, разом з активною фронтальною подушкою безпеки.
- ▶ Дотримуйтесь вказівок в інструкції з експлуатації автомобіля.

#### ⚠ ЗАСТЕРЕЖЕННЯ

**Ризик отримання травм через неправильну орієнтацію**

Орієнтація автолюльки має вирішальне значення для захисту дитини. При неправильному використанні навіть звичайне гальмування може призвести до серйозних чи навіть смертельних травм.

- ▶ Не використовуйте дитяче автокрісло, яке встановлено по ходу руху автомобіля, якщо ваша дитина менше 76 см або молодше 15 місяців.
- ▶ Компанія Britax Römer рекомендує використовувати дитяче автокрісло, яке встановлено проти напрямку руху автомобіля якомога довше.
- ▶ Перед кожною поїздкою на автомобілі контролюйте, що обертова автолюлька дитячого автокрісла зафіксована.



① Автолюлька ③ Індикатори  
② Кнопка повороту

1. Для зміни орієнтації щодо руху автомобіля натисніть кнопку повороту 2.
2. Поверніть автолюльку 1 у потрібний напрямок.
- ✓ Автолюлька фіксується з чутним клацанням.
- ✓ На двох індикаторах 3 видно чорний колір.

⚠ **ЗАСТЕРЕЖЕННЯ** Ризик отримання травм через незафіксовану автолюльку. Переконайтеся, що автолюлька повністю зафіксована, потягнувши її. Перевірте колір обох індикаторів повороту. На обох має бути видно чорний колір.



## 4 Використання в автомобілі

### 4.1 Фіксація дитячого автокрісла

#### 4.1.1 Вибір відповідного сидіння

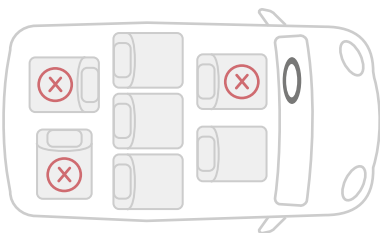
1. Виберіть відповідне сидіння.

– Підходять автомобільні сидіння з допуском i-Size.

❗ На автомобільних сидіннях з допуском i-Size регулювання дитячого автокрісла доступне не в повному обсязі лише в окремих випадках.

– Підходять автомобільні сидіння зі скобами кріплення ISOFIX, які ми перевірили та схвалили. Ви можете знайти їх в нашому списку типів на сайті [www.britax-roemer.com](http://www.britax-roemer.com).

– До використання дозволені тільки автомобільні сидіння, які звернені вперед.



2. Дотримуйтесь інструкції з експлуатації автомобіля.

❗ Компанія Britax Römer рекомендує наступне позиціонування автомобільних сидінь.

При встановленні на передньому сидінні:

► Посуньте переднє сидіння якомога далі тому.

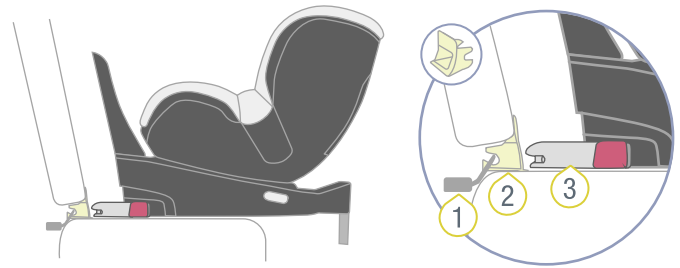
При встановленні на задньому сидінні:

► Посуньте заднє сидіння якомога далі назад.

► Посуньте переднє сидіння якомога далі вперед.

#### 4.1.2 Встановлення напрямних

❗ Напрямні полегшують приєднання запірної важелі ISOFIX дитячого автокрісла до скоб кріплення ISOFIX автомобільного сидіння. У деяких автомобілях вже є вбудовані напрямні. Перевірте, чи є в автомобілі вбудовані напрямні. Якщо їх в автомобілі немає, компанія Britax Römer рекомендує використання напрямних, які входять до комплекту поставки дитячого автокрісла.



❶ Скоба кріплення ISOFIX

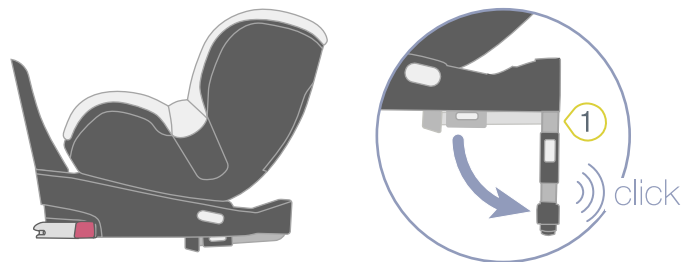
❷ Напрямна

❸ Запірний важіль ISOFIX

► Встановіть дві напрямні 2 на скоби ISOFIX 1 автомобільного сидіння таким чином, щоб виріз був направлений вгору.

❗ Якщо у автомобільного сидіння відкидна спинка, перед відкиданням необхідно зняти напрямні 2.

#### 4.1.3 Встановити дитяче автокрісло



❶ Опорна стійка

❷ Індикатор відкидання

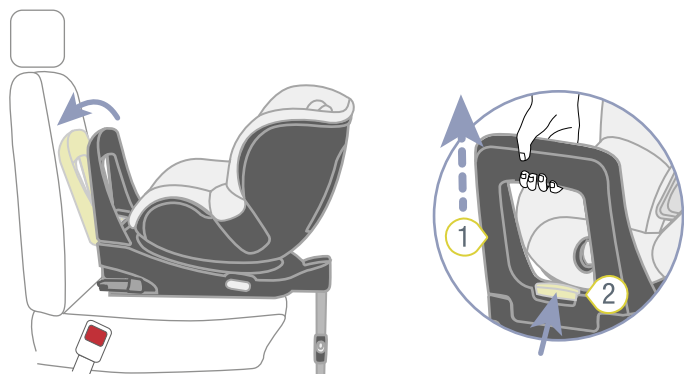
1. Повністю відкиньте опорну стійку 1 від дитячого автокрісла.

✓ Опорна стійка 1 фіксується з чутним клацанням.

✓ Червоний індикатор відкидання 2 не видно.

2. Встановіть дитяче автокрісло на обране автомобільне сидіння.
3. Повністю відкиньте опорну стійку 1 від дитячого автокрісла.

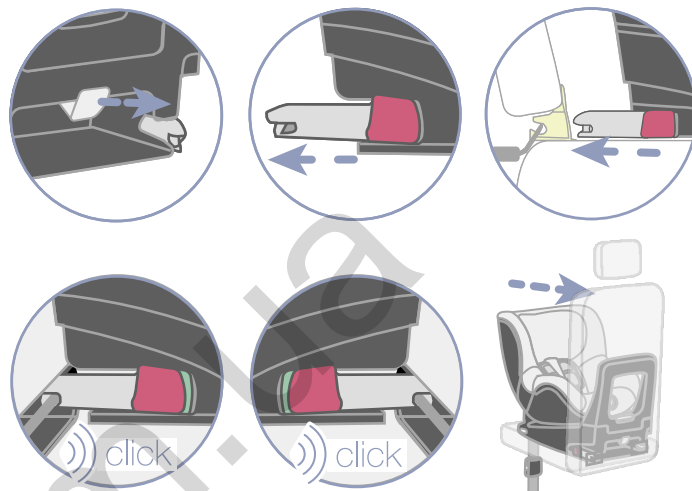
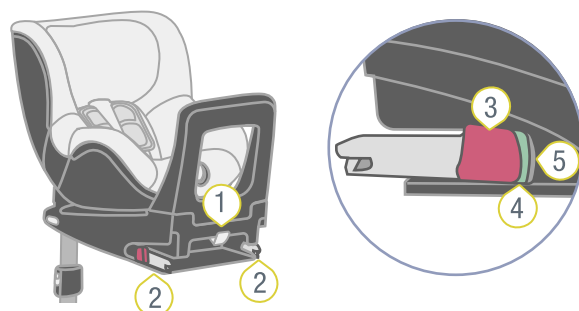
#### 4.1.4 Регулювання демпфуючої дуги



- ① Ручка регулювання ② Демпфуюча дуга

1. Тримайте ручку регулювання 1 натиснутою.
2. Потягніть демпфуючу дугу 2 вгору.
- ✓ Після цього можна відрегулювати демпфуючу дугу 2.
3. Відрегулюйте демпфуючу дугу 2 щодо спинки автомобільного сидіння.
4. Отпустите ручку регулювання 1.
- ✓ Демпфуюча дуга 2 фіксується з чутним клацанням.
5. Переконайтеся, що демпфуюча дуга 2 надійно зафіксувалася, потягнувши за неї.

#### 4.1.5 Фіксація в ISOFIX



- ① Сіра тканинна петля ④ Сіра запобіжна кнопка  
 ② Запірний важіль ISOFIX ⑤ Зелений індикатор ISOFIX  
 ③ Червона кнопка розблокування

1. Витягніть запірні важелі ISOFIX 2, потягнувши за сіру тканинну петлю 1.
- ✓ Запірні важелі ISOFIX 2 витягнуті максимально.

❗ Перед приєднанням запірних важелів ISOFIX дитячого автокрісла до скоб кріплення ISOFIX автомобільного сидіння переконайтеся, що вони відкриті та готові до використання. Якщо бічний зелений індикатор збоку не видно, запірні важелі ISOFIX відкриті.

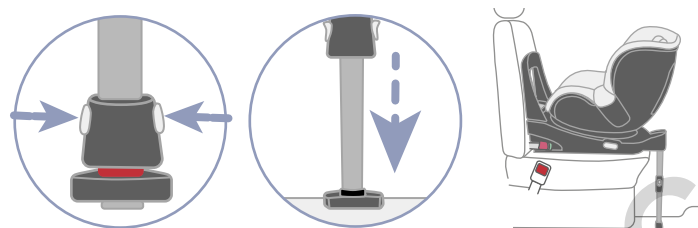
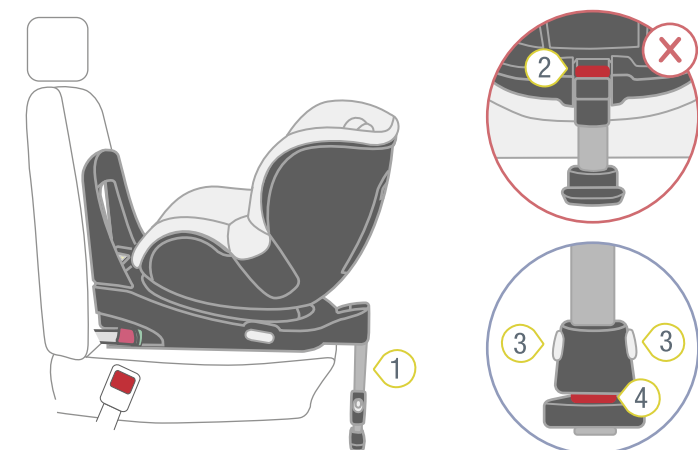
► Щоб відкрити запірні важелі ISOFIX 2, одночасно натисніть сіру запобіжну кнопку 4 та червону кнопку розблокування 3.

2. З'єднайте запірні важелі ISOFIX 2 зі скобами кріплення ISOFIX автомобільного сидіння.
- ✓ Обидва запірні важелі ISOFIX 2 фіксуються з чутним клацанням.
- ✓ Зелений індикатор 4 видно на обох запірних важелях ISOFIX 2.

⚠ **ЗАСТЕРЕЖЕННЯ** Ризик отримання травм, якщо дитяче автокрісло не зафіксовано. Переконайтеся, що обидва запірні важелі ISOFIX повністю зафіксувалися. Обидва зелені індикатори повинні бути видні.

3. З силою відсуньте дитяче автокрісло якомога далі назад.
  4. Переконайтеся, що запірні важелі ISOFIX 2 приєднані до скоб кріплення ISOFIX по обидва боки, потягнувши за дитяче автокрісло.
- ✓ Якщо жоден із запірних важелів ISOFIX 2 не звільняється, значить обидва важелі з'єднані з автомобілем.

#### 4.1.6 Регулювання опорної стійки



- ① Опорна стійка      ③ Кнопки регулювання  
② Індикатор відкидання      ④ Індикатор опори

1. Переконайтеся, що опорна стійка 1 ще відкинута.
- ✓ Червоний індикатор відкидання 2 не видно.
2. Утримуйте обидві кнопки регулювання 3 натиснутими.
3. Висуньте опорну стійку 1 до підлоги автомобіля.
4. Відпустіть обидві кнопки регулювання 3.
- ✓ Обидві кнопки регулювання 3 фіксуються з клацанням.
- ✓ Червоний індикатор опори 4 не видно.
- ✓ Нижня сторона дитячого автокрісла лежить на поверхні автомобільного сидіння.

**⚠ ЗАСТЕРЕЖЕННЯ** Ризик отримання травм, якщо опорна стійка нестабільна. Ніколи нічого не кладіть під опорну стійку. Переконайтеся, що опорна стійка стоїть на підлозі автомобіля.

5. Слідкуйте за тим, щоб опорна стійка 1 не відривала нижню частину дитячого сидіння від поверхні автомобільного сидіння.

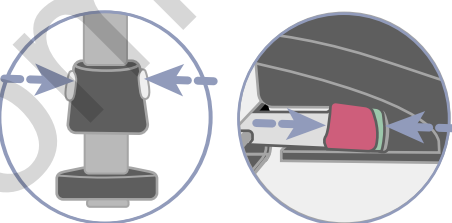
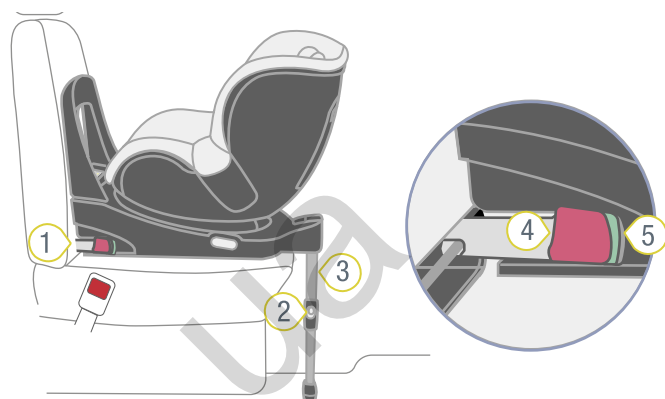
## 4.2 Від'єднання дитячого автокрісла

### ⚠ ЗАСТЕРЕЖЕННЯ

**Небезпека отримання травм через незакріплені предмети**

В разі екстреного гальмування або аварії незакріплене дитяче автокрісло може травмувати пасажирів.

- Завжди фіксуйте дитяче автокрісло в автомобілі навіть якщо дитини в ньому немає.



- ① Запірний важіль ISOFIX      ④ Червона кнопка розблокування  
② Кнопки регулювання      ⑤ Сіра запобіжна кнопка  
③ Опорна стійка

1. Утримуйте обидві кнопки регулювання 2 натиснутими.
2. Вставте нижню частину опорної стійки 3 у верхню частину.
3. Відпустіть кнопки регулювання 2.
- ✓ Опорна стійка 3 повністю втягнута.
4. Щоб відкрити запірні важелі ISOFIX 1, одночасно натисніть сіру запобіжну кнопку 5 та червону кнопку розблокування 4.
5. Вставте запірні важелі ISOFIX 1 у нижню частину сидіння.
- ✓ Запірні важелі ISOFIX 1 захищені від пошкоджень.



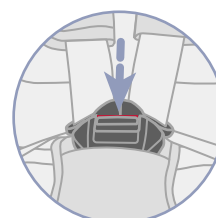
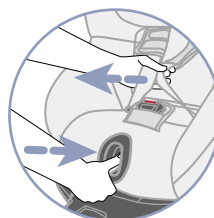
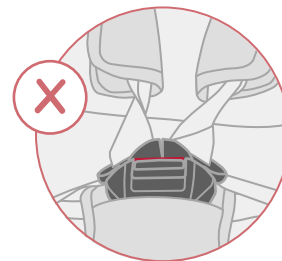
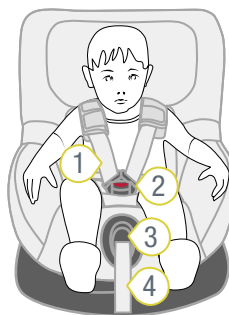
## 5.2 Пристібання дитини

### ⚠ ЗАСТЕРЕЖЕННЯ

#### Ризик отримання травм через фронтальну подушку безпеки

Подушки безпеки призначені для захисту дорослих. Використання фронтальної подушки безпеки з автолюлькою, яка встановлена проти руху автомобіля, може призвести до тяжких травм, в тому числі зі смертельним наслідком.

- ▶ Деактивуйте фронтальну подушку безпеки.
- ▶ В жодному разі не використовуйте автолюльку, яка встановлена проти руху автомобіля, разом з активною фронтальною подушкою безпеки.
- ▶ Дотримуйтесь вказівок в інструкції з експлуатації автомобіля.

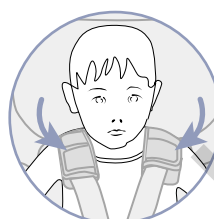


### ⚠ ЗАСТЕРЕЖЕННЯ

#### Небезпека отримання травм при нещільному приляганні ременя

Нещільне прилягання виникає там, де автомобільний ремінь проходить по тілу дитини без натягу. Нещільне прилягання ременя негативно позначається на захисній функції.

- ▶ Переконайтеся, що ремені натягнуті та не перекручені.
- ▶ Постарайтеся, щоб дитина не носила товстий одяг під прив'язним ременем.



① Плечові ремені

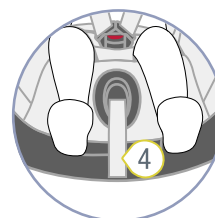
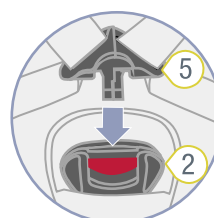
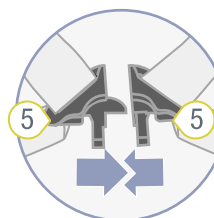
② Замок ременя

③ Кнопка регулювання

④ Регулювальний ре-  
мінь

1. Щоб послабити прив'язь, натисніть кнопку регулювання ③ і одночасно потягніть обидва плечові ремені ① вперед.
2. Відкрийте замок ременя ②, натиснувши червону кнопку.
3. Пересуньте замок ременя ② вперед.
4. Посадіть дитину в автолюльку.
5. Накладіть плечові ремені ① на плечі дитини.

⚠ **ЗАСТЕРЕЖЕННЯ** Ризик отримання травм, якщо дитина неправильно зафіксована. Переконайтеся, що плечові ремені натягнуті та не переплутані.



② Замок ременя

⑤ Язички замка

④ Регулювальний ре-  
мінь

6. З'єднайте обидва язички замка ⑤ разом.
  7. Вставте з'єднані язички замка ⑤ в замок ременя ②.
- ✓ Язички замку ⑤ фіксуються з чутним клацанням.



8. Потягніть за регулювальний ремінь 4, поки плечові ремені 1 не будуть щільно прилягати до тіла дитини.

**⚠ ЗАСТЕРЕЖЕННЯ** Ризик отримання травм черевної порожнини (область м'яких тканин живота). Переконайтеся, що ремені на стегнах знаходяться якомога нижче над паховим згином дитини.

### 5.3 Перевіряти перед кожною поїздкою

Для безпеки дитини перед кожною поїздкою на автомобілі перевіряйте наступні пункти.

1. Обидва запірні важелі ISOFIX зафіксовані в скобах кріплення ISOFIX.
2. Обидва зелені індикатори запірних важелів ISOFIX повністю видно.
3. Опорна стійка стійко стоїть на підлозі автомобіля.
4. Червоний індикатор відкидання опорної стійки не видно.
5. Червоний індикатор опори опорної стійки не видно.
6. Автолюлька повністю зафіксована.
7. Індикатори повороту автолюльки повністю чорні.
8. Ремені дитячого автокрісла щільно прилягають до тіла дитини, не стискаючи її.
9. Підголовник правильно відрегульований.
10. Плечові накладки прилягають до тіла дитини у правильному місці.
11. Ремені не перекручені та не переплутані.
12. Фронтальна подушка безпеки деактивована, якщо автолюлька встановлена проти руху автомобіля.
13. Дитяче автокрісло використовується за призначенням з урахуванням віку та зрісту дитини (див. "Використання за призначенням", стор. 4).

### **⚠ ЗАСТЕРЕЖЕННЯ**

#### **Ризик отримання травм через відсутність контролю**

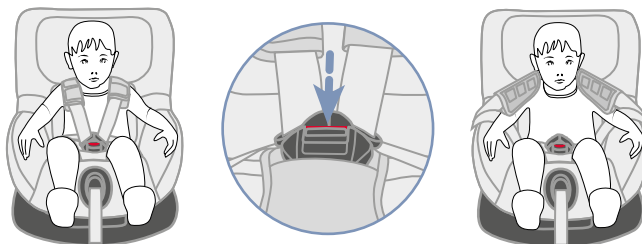
Під час поїздки дитина може спробувати відстебнутись або від'єднати дитяче автокрісло. Якщо дитина або дитяче автокрісло не зафіксовані, це може призвести до тяжких травм, у тому числі зі смертельними наслідками.

Якщо дитина або дитяче автокрісло не закріплені:

- ▶ Негайно зупиніть автомобіль, як тільки дорожня ситуація дозволить це зробити.
- ▶ Переконайтеся, що дитяче автокрісло зафіксоване.
- ▶ Переконайтеся, що дитина надійно пристебнута.

- ① Компанія Britax Römer рекомендує робити регулярні перерви під час далеких поїздок, щоб дитина добре себе почувала. Дайте дитині можливість порухатися.

### 5.4 Відстібання дитини

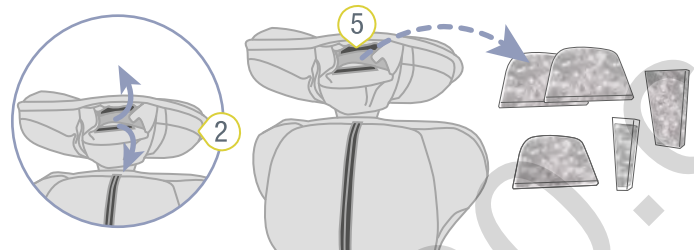
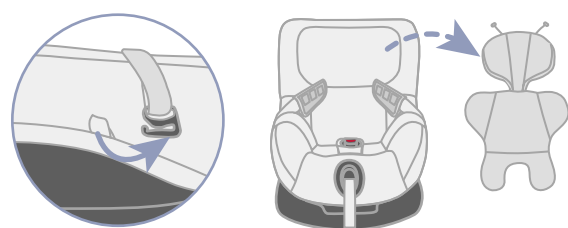
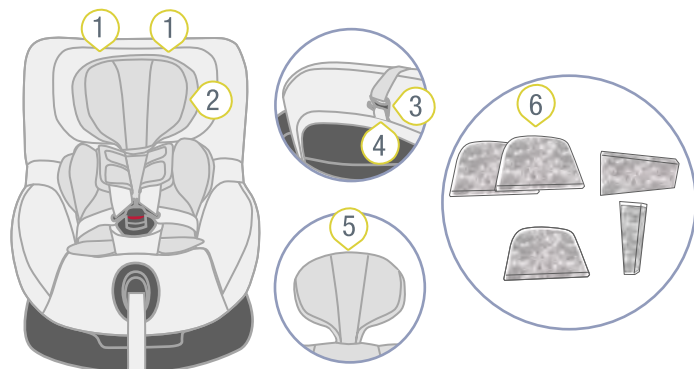


1. Відкрийте замок ременя, натиснувши червону кнопку.
2. Вийміть дитину з дитячого автокрісла.

## 6 Очищення та утримання у справності

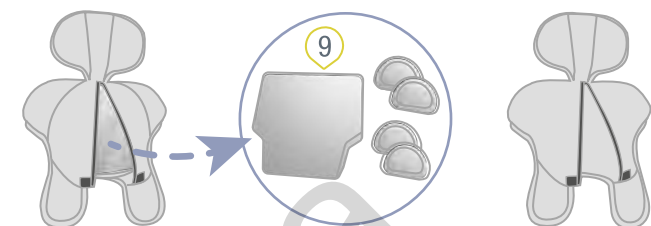
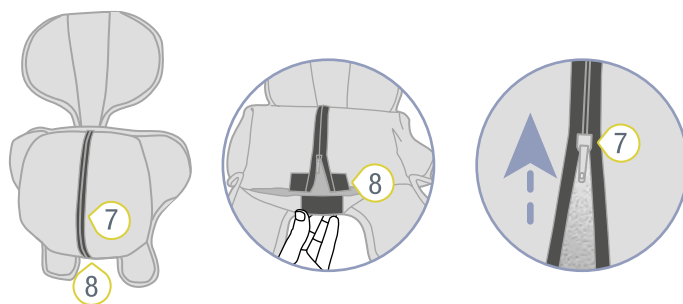
### 6.1 Чохол

#### 6.1.1 Знімання чохла з вкладки для новонароджених



- ① Підголовник
- ② Вкладка для новонароджених
- ③ Гачок
- ④ Петлі
- ⑤ Застібка-липучка
- ⑥ Деталі з поролону

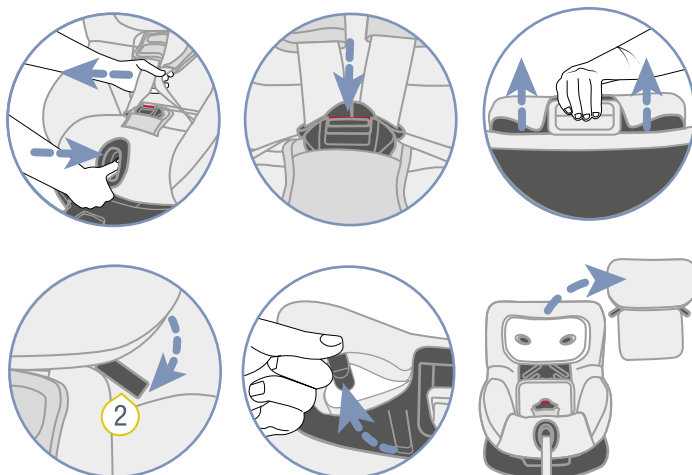
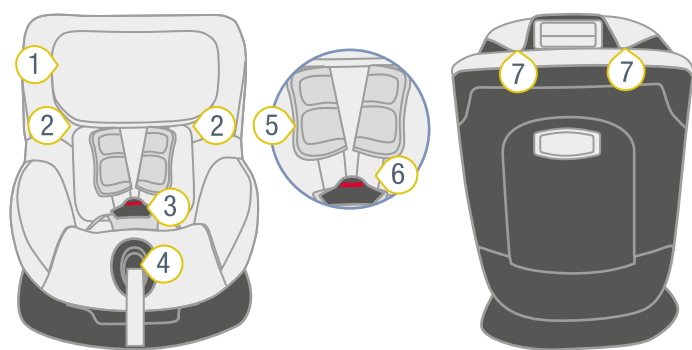
1. Вийміть два гачки 3 з петель 4 на чохлі підголовника 1.
2. Відкрийте застібку-липучку 5 на підголовнику вкладки для новонароджених 2.
3. Вийміть деталі з поролону 6.



- ⑦ Застібка-блискавка
- ⑧ Застібка-липучка
- ⑨ Деталі з поролону та стиропора

4. Відкрийте застібку-липучку 8 та застібку-липучку 7 на нижній частині вкладки для новонароджених 2.
5. Вийміть деталі з поролону 9 та деталі зі стиропора 9.

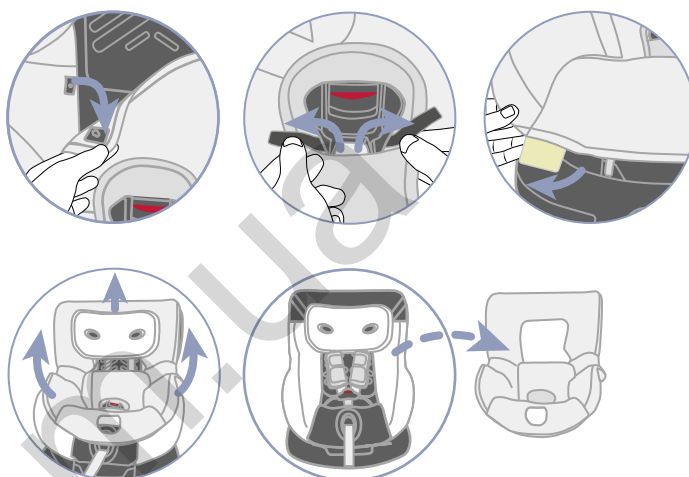
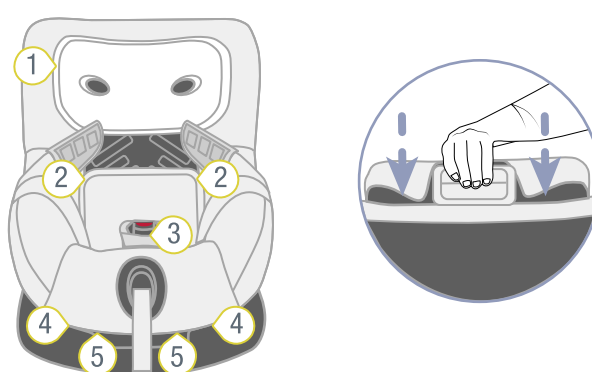
## 6.1.2 Знімання чохла підголівника



- |                      |                    |
|----------------------|--------------------|
| ① Підголівник        | ⑤ Плечові накладки |
| ② Гумова петля       | ⑥ Плечовий ремінь  |
| ③ Замок ременя       | ⑦ Гачок            |
| ④ Кнопка регулювання |                    |

- Щоб послабити прив'язь, натисніть кнопку регулювання 4 і одночасно потягніть обидва плечові ремені 6 вперед.
- Плечові накладки не з'єднані з плечовими ременями. Якщо ви потягнете за плечові накладки, прив'язь не ослабне. Тягніть тільки за плечові ремені.
- Відкрийте замок ременя 3, натиснувши червону кнопку.
- Встановіть підголівник 1 у верхнє положення (див. "Регулювання підголівника", стор. 6).
- Від'єднайте гумову петлю 2 на нижній частині підголівника.
- Від'єднайте гачки 7 на верхньому краю підголівника.
- Зніміть чохол.

## 6.1.3 Знімання чохла автолюльки



- |                    |                     |
|--------------------|---------------------|
| ① Підголівник      | ④ Гумова петля      |
| ② Гудзики-кнопки   | ⑤ Пластикові картки |
| ③ Застібка-липучка |                     |

- Встановіть автолюльку в найнижче положення (див. "Регулювання кута сидіння", стор. 7).
- Встановіть підголівник 1 в найнижче положення (див. "Регулювання підголівника", стор. 6).
- Відкрийте гудзики-кнопки 2 ліворуч і праворуч на задній стороні чохла.
- Розстебніть застібку-липучку 3 на паховій накладці.
- Від'єднайте в області ніг гумові петлі 4 та пластикові картки 5.
- Зніміть еластичний шов чохла з краю автолюльки.
- Просуньте плечові ремені через виріз.
- Зніміть чохол з дитячого автокрісла, потягнувши знизу нагору.

## 6.1.4 Чищення чохла

### ВКАЗІВКА

#### Пошкодження важливих деталей

- ▶ Перед пранням зменшувача сидіння приберіть усі поролонові та стиропорові деталі з верхньої та нижньої частин.
- ▶ Не стирайте ці деталі у пральній машині.

❗ Ви можете зняти та випрати в пральній машині такі чохли:

- ▶ Чохол зменшувача сидіння.
- ▶ Чохол підголівника.
- ▶ Чохол автолюльки.

- ▶ Дотримуйтесь інструкцій на ярлику з символами догляду, пришитому до чохла.
- ▶ Прайте чохол у пральній машині при температурі 30 °C з м'яким пральним засобом, використовуючи програму делікатного прання.
- ▶ Ви можете зняти плечові накладки та випрати їх в теплому мильному розчині.
- ▶ Ви можете очистити пластикові деталі та ремені мильним розчином.
- ▶ Не використовуйте їдкі миючі засоби (наприклад, розчинник).

### 6.1.5 Надягання чохла

#### ⚠ ЗАСТЕРЕЖЕННЯ

##### Небезпека отримання травм при відсутності чохла автокрісла

Чохол є невід'ємним компонентом безпеки дитячого автокрісла. Якщо чохол автокрісла не використовується, це може призвести до тяжких травм, у тому числі зі смертельними наслідками.

- ▶ В жодному разі не використовуйте дитяче автокрісло без відповідного чохла.
- ▶ Використовуйте тільки оригінальні запасні чохли автокрісел Britax Römer.
- ▶ Запасні чохли автокрісел ви можете придбати в спеціалізованому магазині.

- ▶ Щоб знову надягти чохол, виконайте всі дії у зворотному порядку.

#### ⚠ ЗАСТЕРЕЖЕННЯ

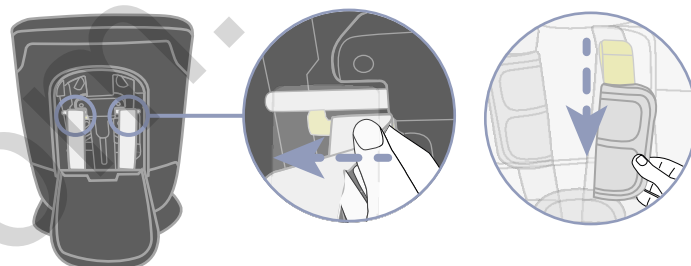
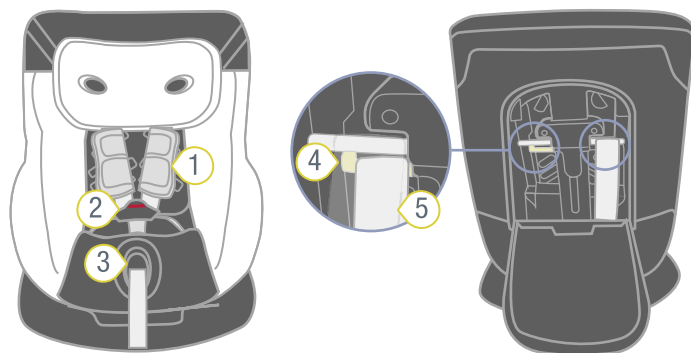
##### Ризик отримання травм через перекручування ременів

Перекручені ремені негативно впливають на захисну функцію.

- ▶ Переконайтеся, що ремні не перекручені.
- ▶ Переконайтеся, що ремені правильно розташовані в прорізах чохла.

## 6.2 Плечові накладки

### 6.2.1 Знімання плечових накладок



- |                      |  |
|----------------------|--|
| 1 Плечові накладки   | 4 Пластикові планки                    |
| 2 Плечовий ремінь    | 5 Кінець плечового ременя              |
| 3 Кнопка регулювання | 6 Кишеня для інструкції з експлуатації |

1. Щоб послабити прив'язь, натисніть кнопку регулювання 3 і одночасно потягніть обидва плечові ремені 2 вперед.

❗ Плечові накладки не з'єднані з плечовими ремнями. Якщо ви потягнете за плечові накладки, прив'язь не ослабне. Тягніть тільки за плечові ремені.

2. Відкрийте бічні застібки-липучки на плечових накладках 1.
3. Поверніть автолюльку в положення проти руху автомобіля.
4. Відкрийте кишеню для інструкції з експлуатації 6.
5. Злегка витягніть кінці плечових ременів 5.
6. Вийміть розташовані нижче петлі ременів плечових накладок із пластикових планок 4.
7. Витягніть вперед плечові накладки 1 із прорізів для ременів.

## 6.2.2 Надягання плечових накладок

### ⚠ ЗАСТЕРЕЖЕННЯ

#### Ризик отримання травм через відсутність плечових накладок

Плечеві накладки є невід'ємним компонентом безпеки дитячого автокрісла. Якщо плечові накладки не використовуються, це може призвести до тяжких травм, у тому числі зі смертельними наслідками.

- ▶ В жодному разі не використовуйте дитяче автокрісло без відповідних плечових накладок.
- ▶ Використовуйте тільки оригінальні плечові накладки Britax Römer.

- ▶ Щоб знову надягти плечові накладки, виконайте всі дії у зворотному порядку.

### ⚠ ЗАСТЕРЕЖЕННЯ

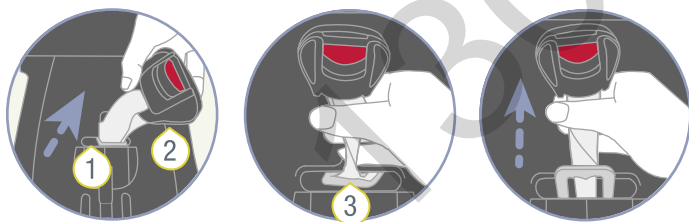
#### Ризик отримання травм через перекручування плечових накладок

Перекручені ремені негативно впливають на захисну функцію.

- ▶ Переконайтеся, що плечові накладки та ремені не перекручені та не переплутані.
- ▶ Переконайтеся, що плечові ремені правильно розташовані у плечових накладках під чорною захисною кромкою.

## 6.3 Замок ременя

### 6.3.1 Видалення замку ременя



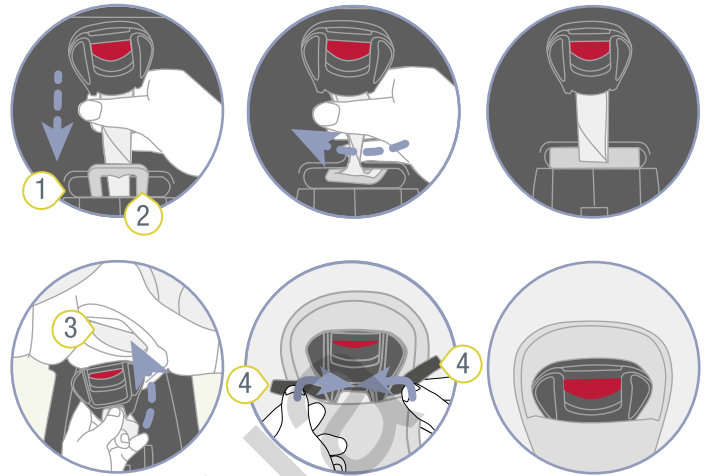
- ① Паховий ремінь
- ② Замок ременя
- ③ Металева пластина

1. Зніміть чохол автолюльки (див. "Знімання чохла автолюльки", стор. 15).
2. Поверніть паховий ремінь 1 з металевою пластиною 3 в поздовжньому прорізі.
3. Просуньте металеву пластину 3 через проріз для ременя вузьким краєм вперед.

## 6.3.2 Чищення замка ременя

1. Замочіть замок ременя щонайменше на годину. Використовуйте для цього теплу воду із засобом для миття посуду.
2. Ретельно промийте замок ременя та витріть насухо.

## 6.3.3 Встановлення замка ременя



- ① Поздовжній проріз
- ② Металева пластина
- ③ Проріз для ременя в чохлі
- ④ Застібка-липучка

1. Повністю просуньте металеву пластину 2 спереду в поздовжній проріз 1.
2. Поверніть паховий ремінь з металевою пластиною 2 на 90°, доки він не закріпиться в поздовжньому прорізі 1 поперек напрямку руху автомобіля.

⚠ **ЗАСТЕРЕЖЕННЯ** Ризик отримання травм через незафіксований замок ременя. Переконайтеся, що замок ременя надійно закріплений на автолюльці, сильно потягнувши за нього.

3. Знову закріпіть чохол (див. "Надягання чохла", стор. 16).

## 6.4 Усунення проблем

### Замок ременя

Замок ременя є невід'ємною частиною дитячого автокрісла та виконує важливі функції щодо безпеки дитини. Переконайтеся, що замок ременя працює бездоганно.

Можливі причини:

- Після натискання на червону кнопку відмикання язички замку висуваються повільно.
- Язички замку не фіксуються.
- Язички замку фіксуються, але без клацання.
- Язички замку важко входять в замок.
- Щоб відкрити замок ременя, доводиться докладати занадто багато зусиль.



Рішення проблеми:

- Очистіть замок ременя (див. "Чищення замка ременя", стор. 17).

### **Кріплення ISOFIX**

Кріплення ISOFIX є невід'ємною частиною дитячого автокрісла та виконує важливі функції фіксації дитячого автокрісла. Переконайтеся, що кріплення ISOFIX працює бездоганно.

Можлива проблема:

- Запірні важелі ISOFIX дитячого автокрісла не з'єднуються зі скобами кріплення ISOFIX автомобіля.

Рішення проблеми:

- Очистіть скоби кріплення ISOFIX автомобіля.

130.com.ua

## 7 Зберігання та утилізація

---

### 7.1 Зберігання

Якщо ви не збираєтеся використовувати виріб протягом тривалого часу, дотримуйтесь наступних вказівок.

- ▶ Зберігайте виріб в надійному та сухому місці.
- ▶ Підтримуйте температуру зберігання від 20 до 25 C°.
- ▶ Не кладіть на виріб важкі предмети.
- ▶ Не зберігайте виріб поруч із джерелами тепла або під прямим сонячним промінням.
- ▶ Захищайте виріб далеко від вологи, вогкості, рідин, пилу та сольового туману.

### 7.2 Утилізація

- ▶ Не розбирайте виріб.
- ▶ Дотримуйтеся заходів з утилізації, що діють у вашій країні.

## 8 Контактна інформація

---

Якщо у вас є питання, зв'яжіться з нами.

BRITAX RÖMER Child Safety EMEA

[www.britax-roemer.com](http://www.britax-roemer.com)

[hello@britax-roemer.com](mailto:hello@britax-roemer.com)

BRITAX RÖMER Kindersicherheit GmbH

Theodor-Heuss-Straße 9

89340 Leipheim

Німеччина

BRITAX Excelsior Limited

1 Churchill Way West

Andover

Hampshire SP10 3UW

Великобританія

BRITAX Nordiska Barn AB

Jörgen Kocksgatan 4

SE-211 20 Malmö

Швеція

130.com.ua