



ТЕЛЕФОНИ

0 (800) 800 130
(050) 462 0 130
(063) 462 0 130
(067) 462 0 130

130
COM.UA

Інтернет-магазин
автотоварів



SKYPE

km-130

АВТОМАГНІТОЛИ — Магнітоли • Медіа-ресівери та станції • Штатні магнітоли • CD/DVD чейнджери • FM-модулятори/USB адаптери • Flash пам'ять • Перехідні рамки та роз'єми • Антени • Аксесуари |
АВТОЗВУК — Акустика • Підсилювачі • Сабвуфери • Процесори • Кросовери • Навушники • Аксесуари | **БОРТОВІ КОМП'ЮТЕРИ** — Універсальні комп'ютери • Модельні комп'ютери • Аксесуари |
GPS НАВІГАТОРИ — Портативні GPS • Вмонтовані GPS • GPS модулі • GPS трекери • Антени для GPS навігаторів • Аксесуари | **ВІДЕОПРИСТРОЇ** — Відеореєстратори • Телевізори та монітори
• Автомобільні ТВ тюнери • Камери • Відеомодулі • Транскодери • Автомобільні ТВ антени • Аксесуари | **ОХОРОННІ СИСТЕМИ** — Автосигналізація • Мотосигналізація • Механічні блокувальники
• Імобілайзери • Датчики • Аксесуари | **ОПТИКА ТА СВІТЛО** — Ксенон • Біксенон • Лампи • Світлодіоди • Стробоскопи • Оптика і фари • Омивачі фар • Датчики світла, дощу • Аксесуари |
ПАРКТРОНІКИ ТА ДЗЕРКАЛА — Задні парктроніки • Передні парктроніки • Комбіновані парктроніки • Дзеркала заднього виду • Аксесуари | **ПІДІГРІВ ТА ОХОЛОДЖЕННЯ** — Підігрів сидінь
• Підігрів дзеркал • Підігрів двірників • Підігрів двигунів • Автоохолодильники • Автокондиціонери • Аксесуари | **ТЮНІНГ** — Віброізоляція • Шумоізоляція • Тонувальна плівка • Аксесуари |
АВТОАКСЕСУАРИ — Радар-детектори • Гучний зв'язок, Bluetooth • Склопідіймачі • Компресори • Звукові сигнали, СГП • Вимірювальні прилади • Автопилососи • Автокрісла • Різне |
МОНТАЖНЕ ОБЛАДНАННЯ — Інсталяційні комплекти • Оббивні матеріали • Декоративні решітки • Фазоінвертори • Кабель та провід • Інструменти • Різне | **ЖИВЛЕННЯ** — Акумулятори
• Перетворювачі • Пуско-заряджувальні пристрої • Конденсатори • Аксесуари | **МОРСЬКА ЕЛЕКТРОНІКА ТА ЗВУК** — Морські магнітоли • Морська акустика • Морські сабвуфери • Морські підсилювачі
• Аксесуари | **АВТОХІМІЯ ТА КОСМЕТИКА** — Присадки • Рідини омивача • Засоби по догляду • Поліролі • Ароматизатори • Клеї та герметики | **РІДИНИ ТА МАСЛА** — Моторні масла • Трансмісійні
масла • Гальмівні рідини • Антифризи • Технічні змазки



У магазині «130» ви можете знайти та купити у Києві з доставкою по місту та Україні практично все для вашого автомобіля. Наші досвідчені консультанти нададуть вам вичерпну інформацію та допоможуть підібрати саме те, що ви шукаєте. Чекаємо вас за адресою

<https://130.com.ua>

**АВТОМОБІЛЬНЕ САЛОННЕ ДЗЕРКАЛО
ЗАДНЬОГО ВИДУ З ДВОКАНАЛЬНИМ
ВІДЕОРЕЄСТРАТОРОМ ТА ВБУДОВАНИМ
МОНІТОРОМ 5.0"**

PHANTOM RM-53 DVR FULL HD



PHANTOM
M U L T I M E D I A

Шановний покупець!

Ми вдячні Вам за покупку автомобільного дзеркала з відеореєстратором торгової марки PHANTOM.

PHANTOM RM - 53 DVR Full HD це високотехнологічний та multifunkціональний пристрій з вбудованим відеореєстратором високої чіткості.

Перед використанням пристрою уважно ознайомтесь з даним керівництвом.

Технічні характеристики

Процесор: JL 5601

Сенсор: OA 2368

Лінза: 6-ти шарова

Кут огляду: >140°

Діафрагма: F/1.8

Екран: IPS LCD 5.0 дюймів з сенсорним управлінням, роздільна здатність: 1280*960

Дзеркальна поверхня: скло

Фронтальна камера: 1080P, 720P, VGA.

Камера заднього виду: VGA.

Двоканальний запис: Так

Режим охорони: Так

Датчик руху: Так

G-сенсор: Так, вбудований 3-х осьовий, з регулюванням чутливості

HDR: Так

Формат запису відео фронтальної камери: MOV

Формат запису відео камери заднього виду: MOV

Формат запису фото: JPG

Запис звуку: Так

Підтримка кар пам'яті: micro SD до 64 Gb

Мова: Українська, Російська, Англійська

Ємність вбудованого акумулятора: 350 мАг

Рекомендована температура експлуатації: -10°C - +35°C при відносній вологості не більше 85%

Рекомендована температура зберігання: -25°C - +55°C при відносній вологості не більше 85%

Колір корпусу виробу: Чорний

Габаритні розміри: 309мм*79мм*30мм (з урахуванням фронтальної камери)

Особливості

Двоканальний запис відео

Висока якість запису фронтальної камери у режимі Full HD (1920*1080)

Ширококутній об'єктив з кутом >140°

Кольоровий IPS LCD дисплей 5.0 дюймів

В дзеркалі реалізована можливість налаштування як за допомогою сенсорного екрана, так і за допомогою механічних клавіш

Циклічний запис з можливістю налаштування тривалості

Автоматичний початок запису при увімкненні запалювання

Захист файлів від перезапису в разі зіткнення чи удару

Вбудований датчик – акселерометр (G-сенсор)

Режим охорони

Датчик руху

Накладення на відеозапис інформації про дату і час відеозапису

Вбудований динамік

Вбудований мікрофон

Підтримка micro SDHC карт пам'яті до 64 Гб

Запобіжні заходи

1. Використовуйте пристрій тільки за його прямим призначенням. Пошкодження пристрою, викликане його неналежним використанням, не є гарантійним випадком.
2. Необхідно виключити тривале перебування пристрою в умовах підвищеної вологості, пилу, а також впливу прямих сонячних променів.
3. Щоб уникнути порушення ізоляції і виникнення короткого замикання тримайте дроти в стороні від гарячих і рухомих частин автомобіля.
4. Після виконання операцій по монтажу пристрою перевірте надійність його кріплення, щоб уникнути падіння пристрою при русі автомобіля.
5. Не виймайте і не вставляйте карту пам'яті під час роботи пристрою.
6. Не відволікайтеся на роботу з пристроєм під час руху автомобіля.
7. Виробник не несе відповідальності за втрату або пошкодження даних в разі пошкодження пристрою або карти пам'яті.
8. У разі виникнення несправності не ремонтуйте пристрій самостійно. Вам необхідно негайно вимкнути пристрій і звернутися в сервісний центр **PHANTOM**.

Рекомендації щодо експлуатації літєвих акумуляторів

1. Для зарядки акумуляторної батареї користуйтеся тільки рекомендованим виробником оригінальним автомобільним адаптером живлення.
2. Перед першим використанням літєвий акумулятор необхідно повністю зарядити.
3. Для збільшення терміну служби і збереження ємності акумулятора не піддавайте його впливу високих або низьких температур, а також різким перепадам температур. При підвищенні робочої температури літєвого акумулятора можливе зниження ємності, а при зниженні температури - зменшення робочої напруги. Крім того, в умовах експлуатації при температурі нижче 5° С можлива початкова просадка напруги.
4. Не допускайте замикання між контактами акумулятора.
5. Намагайтеся уникати глибокого розряду акумулятора, так як це може значно скоротити термін служби батареї.
6. Не допускається заряд літєвого акумулятора при температурі нижче 0° С. Не заряджайте акумулятор, який побував на морозі до тих пір, поки він не прогріється до плюсової (за Цельсієм) температури. Оптимальна температура для заряду 15-25° С.
7. При низьких температурах ефективність акумулятора різко падає. Пристрій з переохолодженим акумулятором тимчасово може не працювати, навіть якщо він повністю заряджений.
8. Якщо пристрій довгий час не буде експлуатуватися, то рекомендується зарядити (або розрядити) акумулятор. Оптимальні умови для тривалого зберігання літєвих акумуляторів - 40-50% ємності, температура зберігання - від + 5° С до + 20° С.
9. Не допускайте потрапляння на пристрій прямих сонячних променів, коли автомобіль тривалий час знаходиться на парковці. Це може призвести до виходу з ладу вбудованого акумулятора.

Зарядка акумулятора

Увага: Перед початком експлуатації пристрою необхідно зарядити акумуляторну батарею. Вбудований акумулятор не призначений для забезпечення тривалої автономної роботи пристрою. Він служить для коректного завершення відеозапису при відключенні зовнішнього живлення. Для зарядки використовуйте автомобільний зарядний пристрій (постачається у комплекті з дзеркалом).

Зовнішній вигляд і органи керування



1. Слот для карти пам'яті
2. Відео вхід (AV in micro jack) для підключення задньої камери
3. Mini USB роз'єм
4. Кнопка МЕНЮ
5. Кнопка ВПЕРЕД
6. Кнопка POWER
7. Кнопка НАЗАД
8. Кнопка ОК
9. Режим відео зйомки
10. Файли (режим перегляду відзнятого матеріалу)
11. Налаштування
12. Динамік
13. Мікрофон
14. Кнопка RESET
15. Фронтальна камера

Функції кнопок

POWER: Тривале натискання – увімкнення/вимкнення пристрою. Коротке натискання – увімкнення/вимкнення екрану.

RESET: Перезавантаження пристрою, якщо він працює не коректно або не реагує на натискання кнопок.

Роз'єм USB використовується виключно для підключення кабеля живлення, який входить до комплекту поставки.

Підготовка пристрою до роботи

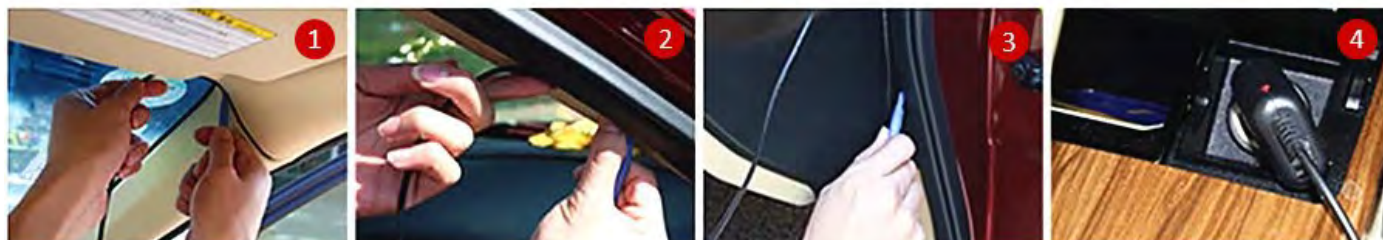
1. Встановіть карту пам'яті в слот. Відформатуйте карту пам'яті у відповідному розділі налаштувань відеореєстратора. У разі нестабільної роботи відеореєстратора замініть карту пам'яті.

Примітка: Використовуйте тільки перевірені накопичувачі. Встановлюйте та виймайте карту пам'яті тільки при вимкненому живленні пристрою. Переконайтесь у тому, що ви правильно вставляєте карту пам'яті. Неправильна установка може заподіяти шкоду як самому пристрою, так і самій карті пам'яті.

2. Під'єднайте зарядний пристрій.

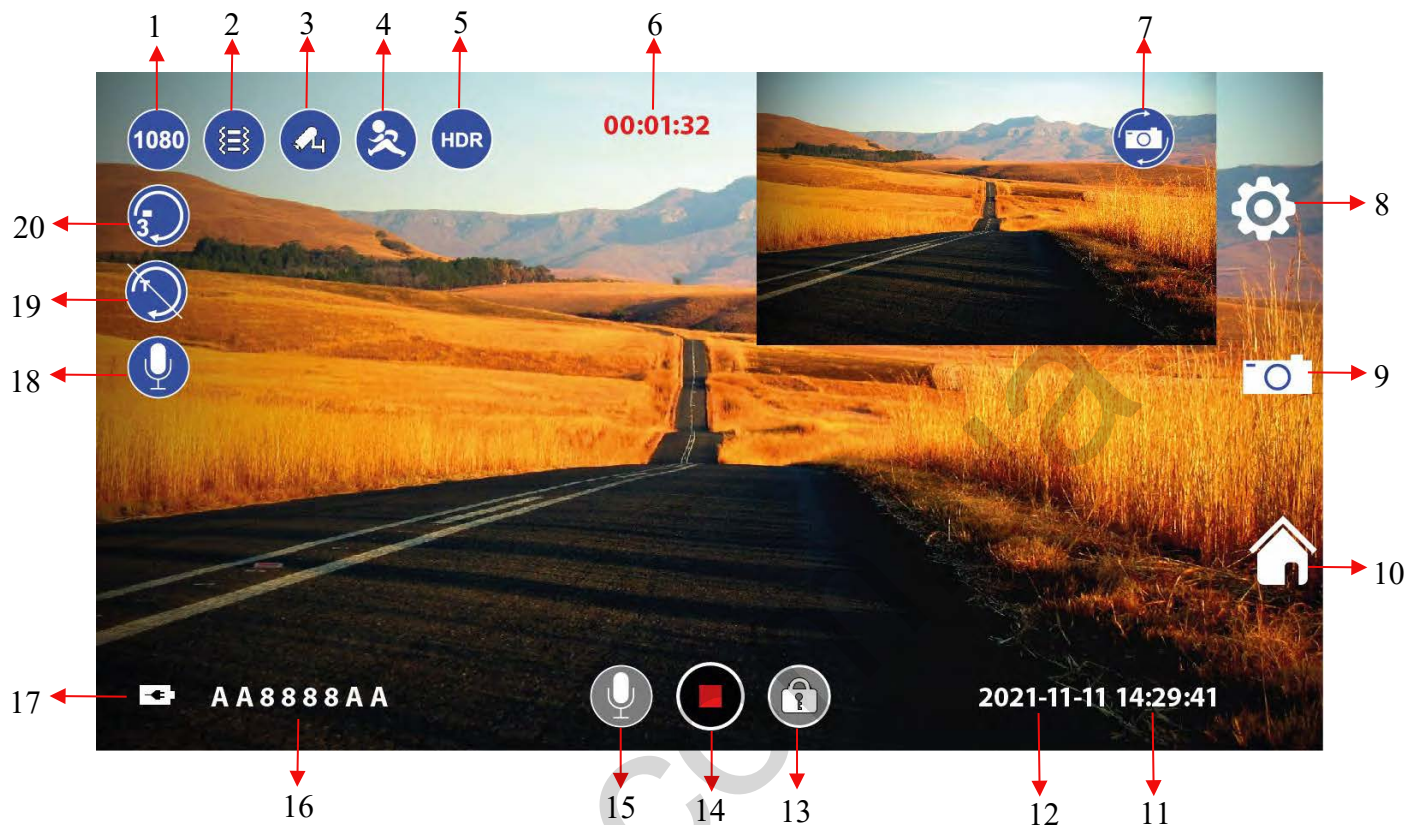
3. Закріпіть відеореєстратор на штатному дзеркалі заднього виду. Відрегулюйте положення дзеркала, потім налаштуйте положення об'єктиву для максимального огляду із салону автомобіля.

4. Розмістіть кабель живлення таким чином, щоб він не заважав при керуванні автомобілем.



Відеозйомка

Режим запису відео активується автоматично при підключенні зарядного пристрою. Запис можна увімкнути або вимкнути вручну натискаючи відповідну іконку (в режимі відео). При увімкненому режимі запису на екрану відображається індикатор тривалості запису.



1. Якість запису
2. G-сенсор
3. Режим охорони
4. Датчик руху
5. HDR
6. Індикатор тривалості запису поточного відеоролика
7. Перемикач режимів відображення на екрані
8. Налаштування параметрів відеозйомки
9. Перемикач режимів фото/відео зйомки
10. Іконка МЕНЮ
11. Поточний час
12. Дата
13. Іконка вмикання запису захищених файлів
14. Початок/зупинка відеозйомки
15. Запис звуку
16. Номер авто
17. Індикатор живлення
18. Індикатор запис звуку
19. Режим прискороного запису
20. Цикл запису

Перегляд записаних файлів

Переконайтесь у тому, що запис відео вимкнено. При необхідності зупиніть запис торкнувшись іконки початку/зупинки відеозйомки. Для увімкнення режиму **ПЕРЕГЛЯД** доторкніться до екрану, потім до іконки **МЕНЮ**, потім **ФАЙЛИ**. Оберіть файл, який було відзнято, та натисніть на нього для його відтворення. Для видалення файлів – оберіть файл, який бажаєте видалити, натисніть на нього і оберіть опцію видалити та підтвердіть ваші дії.

Меню налаштування загальних параметрів:

Для входу в режим налаштувань загальних параметрів доторкніться до іконки **МЕНЮ**, потім **НАЛАШТУВАННЯ**, при вимкненому режимі запису. Для налаштування обраного пункту торкніться його, для зміни параметрів торкніться вгору та вниз. Для виходу з режиму налаштувань торкніться іконки **МЕНЮ**.

Налаштування:

1. Тайм-аут екрану: Вимк./30 сек./60 сек./120 сек.
2. Авто вимикання: Вимк./1хв./3 хв./5хв.
3. Частота: 50Гц/60Гц.
4. Звук кнопок: Вимкн./Увімкн.
5. Налаштування мови: Українська, Російська, Англійська
6. Дата та Час: Налаштування дати і часу.
7. Номер авто: Налаштування номеру авто на відеозаписі
8. Форматування. При форматуванні усі дані з карти пам'яті будуть видалені.
9. Скидання налаштувань: Відновлення заводських налаштувань.
10. Версія ПЗ

Налаштування параметрів відеозйомки:

Для входу в режим налаштування параметрів відео зйомки доторкніться до іконки **НАЛАШТУВАННЯ**, при вимкненому режимі запису. Для налаштування обраного пункту торкніться його, для зміни параметрів торкніться вибраних вами параметрів. Для виходу з режиму налаштувань торкніться іконки **НАЗАД**.

Налаштування:

1. Роздільна здатність: фронтальної камери - 1920*1080, 1280*720, VGA; задньої камери - змінити неможливо.
2. Двоканальний запис: Вимкн./Увімкн.
3. Цикл запису: Вимкн./1хв./3хв./5хв. Налаштування тривалості фрагменту відеозапису.
4. Режим прискореного запису: Вимкн./1с/2с/3с; Таймлапс - серія фотознімків, конвертована в відео
5. Режим HDR: Вимкн./Увімкн.
6. Експозиція: від -3 до +3. Налаштування експозиції камери.
7. Датчик руху: Вимкн./Увімкн.
8. Штмп дати на відео: Вимкн./Увімкн.
9. G-сенсор: Вимкн./Низька чутливість/Середня чутливість /Висока чутливість
10. Запис звуку: Вимкн./Увімкн.
11. Режим охорона: Вимкн./Увімкн.
12. Номер авто: Вимкн./Увімкн.

Налаштування параметрів фотозйомки:

1. Роздільна здатність: VGA/1M/2M/3M/5M/8M/10M/12M; задньої камери - змінити неможливо.
2. Автозупуск: Вимкн./2с/5с/10с
3. Серія знімків: Вимкн./Увімкн.
4. Якість зображення: Висока/Стандартна/Економна
5. Різкість зображення: Сильна/Стандартна/М'яка
6. Баланс білого: Авто/Сонячне світло/Хмарно/Вольфрам/Флуоресцент.

7. Фільтр: Вимкн./Чорно-білий/Сепія
8. Чутливість: Авто/100/200/400
9. Експозиція: від -3 до +3. Налаштування експозиції камери.
10. Стабілізація: Вимкн./Увімкн.
11. Штмп дати на фото: Вимкн./Увімкн.

Режим охорони

Режим охорони дозволяє фіксувати події під час стоянки автомобіля. Після вимкнення запалювання дзеркало переходить в режим очікування. У разі спрацювання датчика удару (G - сенсора) відеореєстратор автоматично вмикається, записує захищений від перезапису файл з невеликою тривалістю.

Увага: Враховуючи те, що вбудований акумулятор не розрахований на тривалу роботу пристрою, тривалість роботи **РЕЖИМУ ПАРКОВКИ** виробником не визначена.

Про роботу акумулятора детальніше читайте у розділах - **Рекомендації щодо експлуатації літєвих акумуляторів та Зарядка акумулятора.**

Запис захищених файлів

Існує два способи запису захищених файлів – за умови натискання іконки запису захищених файлів та при спрацюванні датчику удара. Індикатором запису захищеного файла являється відображення в верхній частині екрану значка «замок» (в режимі відео).

При спрацюванні датчику удара пристрій автоматично захистить записуємий файл від перезапису. При цьому поточний фрагмент відеозапису буде заблокований від перезапису.

Камера заднього виду

За умови підключення червоного дроту камери заднього виду до плюсового контакту ліхтаря заднього руху і при увімкненні задньої швидкості відбувається автоматичне перемикання на відображення зображення з камери заднього виду. При цьому в камері заднього виду вмикається світлодіодна підсвітка, а на зображення з камери накладаються паркувальні лінії.

Режими відображення на екрані

Користувачу доступні декілька режимів зображення з камер:

1. Основне зображення – фронтальна камера, у верхньому правому куті – задня камера.
2. Екран поділений навпіл вертикально.
3. Тільки основне зображення – фронтальна камера.
4. Тільки основне зображення – задня камера.

Перемикання режимів здійснюється іконкою перемикання режимів.

Комплект поставки

1. Відеореєстратор
2. Автомобільний адаптер живлення
3. Камера заднього виду
4. Спеціальні гумові кріплення
5. Керівництво користувача
6. Гарантійний талон

Примітки

Виробник залишає за собою право в будь – який час вносити зміни до конструкції дзеркала без попереднього повідомлення.

Гарантійний термін.....1 рік.

Строк служби.....3 роки.