



ТЕЛЕФОНИ

0 (800) 800 130
(050) 462 0 130
(063) 462 0 130
(067) 462 0 130

130
COM.UA

Інтернет-магазин
автотоварів



SKYPE

km-130

АВТОМАГНІТОЛИ — Магнітоли • Медіа-ресівери та станції • Штатні магнітоли • CD/DVD чейнджери • FM-модулятори/USB адаптери • Flash пам'ять • Перехідні рамки та роз'єми • Антени • Аксесуари |
АВТОЗВУК — Акустика • Підсилювачі • Сабвуфери • Процесори • Кросовери • Навушники • Аксесуари | **БОРТОВІ КОМП'ЮТЕРИ** — Універсальні комп'ютери • Модельні комп'ютери • Аксесуари |
GPS НАВІГАТОРИ — Портативні GPS • Вмонтовані GPS • GPS модулі • GPS трекери • Антени для GPS навігаторів • Аксесуари | **ВІДЕОПРИСТРОЇ** — Відеореєстратори • Телевізори та монітори • Автомобільні ТВ тюнери • Камери • Відеомодулі • Транскодери • Автомобільні ТВ антени • Аксесуари | **ОХОРОННІ СИСТЕМИ** — Автосигналізація • Мотосигналізація • Механічні блокувальники • Імобілайзери • Датчики • Аксесуари | **ОПТИКА ТА СВІТЛО** — Ксенон • Біксенон • Лампи • Світлодіоди • Стробоскопи • Оптика і фари • Омивачі фар • Датчики світла, дощу • Аксесуари |
ПАРКТРОНІКИ ТА ДЗЕРКАЛА — Задні парктроніки • Передні парктроніки • Комбіновані парктроніки • Дзеркала заднього виду • Аксесуари | **ПІДГРІВ ТА ОХОЛОДЖЕННЯ** — Підігрів сидінь • Підігрів дзеркал • Підігрів двірників • Підігрів двигунів • Автоохолодильники • Автокондиціонери • Аксесуари | **ТЮНІНГ** — Віброізоляція • Шумоізоляція • Тонувальна плівка • Аксесуари |
АВТОАКСЕСУАРИ — Радар-детектори • Гучний зв'язок, Bluetooth • Склопідіймачі • Компресори • Звукові сигнали, СГП • Вимірювальні прилади • Автопилососи • Автокрісла • Різне |
МОНТАЖНЕ ОБЛАДНАННЯ — Інсталяційні комплекти • Оббивні матеріали • Декоративні решітки • Фазоінвертори • Кабель та провід • Інструменти • Різне | **ЖИВЛЕННЯ** — Акумулятори • Перетворювачі • Пуско-заряджувальні пристрої • Конденсатори • Аксесуари | **МОРСЬКА ЕЛЕКТРОНІКА ТА ЗВУК** — Морські магнітоли • Морська акустика • Морські сабвуфери • Морські підсилювачі • Аксесуари | **АВТОХІМІЯ ТА КОСМЕТИКА** — Присадки • Рідини омивача • Засоби по догляду • Поліролі • Ароматизатори • Клеї та герметики | **РІДИНИ ТА МАСЛА** — Моторні масла • Трансмісійні масла • Гальмівні рідини • Антифризи • Технічні змазки



У магазині «130» ви можете знайти та купити у Києві з доставкою по місту та Україні практично все для вашого автомобіля. Наші досвідчені консультанти нададуть вам вичерпну інформацію та допоможуть підібрати саме те, що ви шукаєте. Чекаємо вас за адресою

<https://130.com.ua>



Інструкція з експлуатації/User Manual

Aspiring MAXI 2



Автотовари «130»

1. Інструкція з експлуатації автомобільного реєстратора Aspiring MAXI 2 на українській мові 1
2. User manual for Aspiring MAXI 2 in English... 23

Зміст

Ознайомлення з пристроєм.....	3
Примітка перед використанням (безпека).....	3
Основний інтерфейс та головні функції.....	4
Налаштування.....	5
Функції.....	8
GPS (Speedcam).....	9
Wi-Fi.....	17
Найчастіше задавані питання.....	20

Ознайомлення з пристроєм

Відеореєстратор – це пристрій, здатний записувати відео та аудіо інформацію під час керування автомобілем. Він допоможе вам уникнути проблем у випадку, якщо щодо вас було скоєно правопорушення на дорозі та здатний надати чіткі докази у випадку ДТП. Крім того, він може записати чудові краєвиди під час подорожі автомобілем.

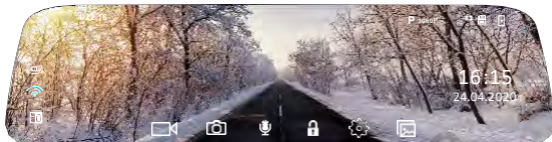
Для належного використання пристрою, уважно прочитайте цю інструкцію до початку використання.

Примітка перед використанням (безпека)

1. Будь-ласка, використовуйте оригінальні швидкісні картки пам'яті (Class 10 TF-card) для зберігання відео, позаяк інші картки можуть бути несумісні з пристроєм, про що свідчитимуть повідомлення «file error» (помилка файлу) або «SD-card error» (помилка читання картки). Цей пристрій підтримує картки з пам'яті об'ємом до 64 Гб.
2. Перед першим використанням картки, її потрібно відформатувати. У випадку наявності на картці іншої інформації (фото або відео), вона не може бути зчитана пристроєм.
3. Зверніть увагу на правильність положення картки під час встановлення. За умови неправильного встановлення картки, пристрій та/або картка можуть бути пошкоджені.
4. Будь-ласка, від'єднайте пристрій від автомобільного прикурювача, якщо пристрій не використовується (наприклад, авто перебуває на стоянці), позаяк при вмиканні двигуна утворюється значний перепад струму, що може вивести відеореєстратор з ладу.
5. Цей пристрій призначений для використання в автомобілі, тому він має бути підключений до автомобільного прикурювача. В разі, якщо пристрій не підключено до прикурювача, незначний об'єм його вбудованого акумулятора може виявитись недостатнім для вмикання пристрою.
6. Цей пристрій може отримувати живлення виключно від джерел струму з напругою 5V 1A, тому ЗАБОРОНЕНО використовувати будь-які інші адаптери або USB-кабелі. Для заряджання повинні використовуватися ЛИШЕ оригінальні пристрої для заряджання. Інші адаптери мають напругу 12 V, що є неприпустимим, позаяк пристрій внаслідок цього може перегоріти. Також в результаті несумісної напруги можуть виникати незвичні шуми та скреготіння під час роботи пристрою.


Розділ I Основний інтерфейс та головні функції

Натисніть та утримуйте натиснутою кнопку живлення, щоб перейти в інтерфейс системного меню пристрою.



Головні функції наведені нижче

1.1 Запис

Натисніть цю піктограму  в головному меню, щоб перейти в меню ведення запису, як показано нижче.

1.2 Зйомка фото

Натисніть на цю піктограму  щоб зробити фото.

1.3 Запис звуку

Натисніть на цю піктограму  з головного меню, щоб включити або виключити запис звуку.

1.4 Захист або блокування записаного файлу

Натисніть на цю піктограму  щоб захистити останній файл.

1.5 Вхід до списку записаних відео файлів

Натисніть на цю піктограму  щоб продивлятися записані файли.

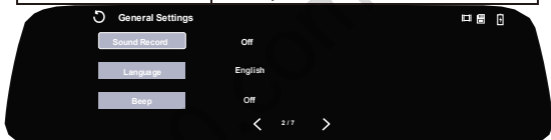
1.6 Налаштування

Натисніть цю піктограму  щоб перейти в меню налаштувань.

Розділ II НАЛАШТУВАННЯ



IDS_DS_APP_QR_CODE	Відскануйте QR код для ОС Android or IOS для роботи з додатком
Циклічний запис	Оберіть налаштування циклічного запису відео або її вимкнення
Режим відеозапису	Налаштування роздільної здатності під час запису



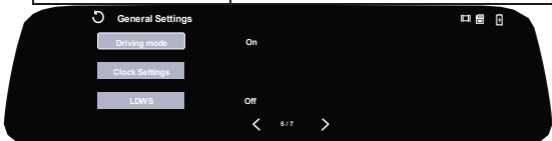
Запис звуку	Увімкнути/Вимкнути запис звуку
Мова	Вибір мови
Звуковий сигнал	Вмикання/Вимикання звуку від натискання клавіш



Звук	Налаштування звуку
Частота оновлення екрану	Налаштування частоти оновлення екрану (50 Гц / 60 Гц)
Рівень чутливості	Налаштування рівня чутливості Акселерометра



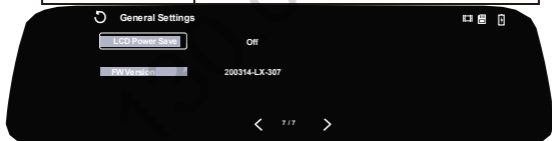
Моніторинг паркування	Налаштування рівня чутливості функції Моніторинг Паркування
Відновити заводські налаштування	Оберіть, щоб відновити заводські налаштування
Відформатувати картку пам'яті	Оберіть щоб відформатувати картку пам'яті



Режим водіння	Ввімкнути або вимкнути
LDWS	Увімкнути / Вимкнути LDWS
Налаштування часу та дати	Налаштуйте штамп часу та дати



FCWS	Увімкнути / Вимкнути FCWS систему попередження про можливе лобове зіткнення
Налаштування LDWS	Натисніть, щоб відкалібрувати Систему попередження про зміну полоси руху
Експозиція	Налаштування рівню експозиції зображення



Екранна заставка	Оберіть час до вмикання екранної заставки
Версія прошивки	Перевірити версію прошивки

Розділ V ФУНКЦІЇ

1. Циклічний запис

Налаштуваннями циклічного запису є: 1 хв, 3 хв, 5 хв і т. д., при вмиканні цієї функції, відеореєстратор перезаписуватиме старі відео (окрім захищених від перезапису) в автоматичному режимі, для уникнення переповнення картки пам'яті.

2. Детектор руху

Функція детектору руху: коли пристрій перебуває в режимі очікування, у випадку, якщо перед авто спостерігається рух, пристрій автоматично вмикається та починає вести запис. Ця функція допомагає захистити ваш автомобіль, під час його стоянки та за вашої відсутності.

3. Акселерометр (G сенсор)

Акселерометр (або датчик гравітації) спрацює в разі настання раптового зовнішнього струсу, направлено на ваше авто (наприклад, ДТП). У випадку спрацювання акселерометра, відео негайно буде заблоковано від перезапису. Це заблоковане відео слугуватиме доказом у випадку ДТП.

4. Моніторинг паркування

Під час паркування авто, функція «моніторинг паркування» дає вам змогу записувати відео того, що відбувається навколо з метою захисту вашого авто від навмисного пошкодження (наприклад, крадіжка або завдання автівці пошкоджень). При цьому, зважайте що Акселерометр має високу чутливість спрацювання, а живлення пристрою під час паркування має здійснюватися від зовнішнього джерела живлення. (Подробиці про шнур живлення можна дізнатися далі)

Будь-ласка зауважте, що вбудований акумулятор пристрою має дуже незначний об'єм та може забезпечити роботи лише протягом 2-3 хвилин за умови відсутності підзарядки. Внаслідок цього пристрій може використовуватися лише разом з кабелем живлення.

5. **LDWS** - система попередження про виїзд на смугу руху (LDWS). Коли ваш автомобіль відхиляється від початкової колії, система швидко виявляє та сигналізує, видає сигнал тривоги.

Калібрування LDWS



Увійдіть у меню, щоб знайти настройки калібрування LDWS та налаштування запуску. Натискайте кнопки Вгору та Вниз, щоб відрегулювати висоту по червоній лінії. Потім натисніть кнопку ОК, щоб підтвердити, і почніть регулювати зелену лінію, яка показує розташування автомобіля. Примітка: регулювання положення відповідно до моделі автомобіля:

легковий втомобіль - 80-100см, позашляховик - 100-150см

6. FCWS

Система попередження про зіткнення перед автомобілем (FCWS). Датчик зображення пристрою може збирати інформацію про тротуари та відпрацьовувати відстань перед вашим автомобілем, якщо відстань від вашого автомобіля до переднього автомобіля занадто близьке, пристрій подасть сигнал тривоги, щоб ви тримали дистанцію.



Налаштування GPS модуля



- 1) Підключіть GPS модуль до розетки постійного струму
- 2) Прокладіть обережно кабель живлення
- 3) Підключіть зарядний пристрій до прикурювача



Попередження про перевищення швидкості та про камери контролю швидкості

Добре закріпіть обладнання яке вимірює швидкість (GPS), для кращого вимірювання швидкості та поточного місцезнаходження, що охоплює усю країну. Пристрій попереджає завчасно про камери спостереження відповідним сигналом або голосовим попередженням про обмеження швидкості.



База даних обмеження швидкості та камер.

Загружено більше двохсот точок відеофіксації з своєчасним попередженням про камери відеспостереження, а також база даних постійно оновлюється.



Примітка! Завантажити свіжу базу даних Ви можете з офіційного сайту www.aspiring.ua. Для цього зайдіть в розділ даної моделі.



Налаштування "HIT" GPS плеєра

Крок 1: Завантажте плеєр з офіційної сторінки
<https://pcgps.ce2ce.com/hit/hitplayer.html>

або з офіційного сайту Aspiring.

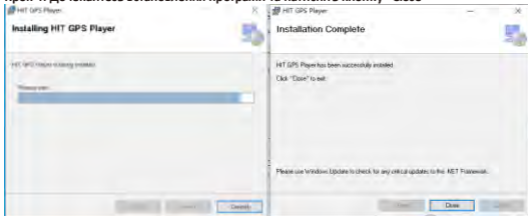
Крок 2: Натисніть на іконку «GPS.Player.v» для початку установки.



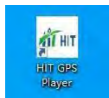
Крок 3: Дотримуйтесь інструкцій встановлення



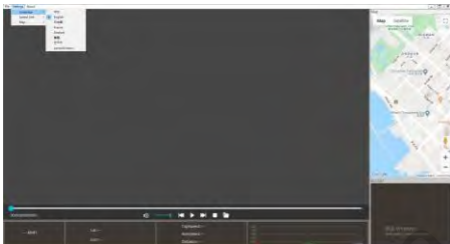
Крок 4: Дочекайтесь встановлення програми та натисніть кнопку "Close"



Крок 5: Після встановлення плеєра, Вам потрібно його запустити подвійним натисканням лівої кнопки мишки на іконку "GPS Player".



Крок 6: Оберіть карту Google map та оберіть вашу мову.



Крок 7: Відкрите відеофайл на якому плануєте подивитися маршрут.



Розділ III GPS

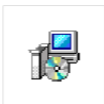
Встановлення GPS-програвача "GXPlayer".

Крок 1: Завантажити програму "GXPlayer" з веб-сайту. Посилання:

<http://www.sunning>

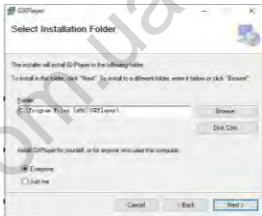


Крок 2: Двічі клацніть на піктограму "GXPlayer.v2.04.48.msi" щоб розпочати встановлення програми.



GXPlayer.v2.04.
48.msi

Крок 3: Клацніть "Next" («Далі»)



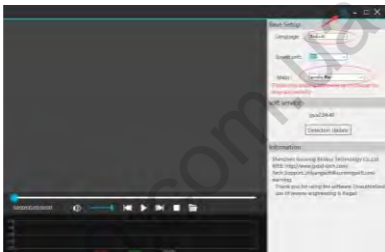
Крок 4: Дочекайтеся завершення встановлення програми та натисніть "Close" («Закрити»)



Крок 5: Після завершення встановлення, на робочому столі з'являється ярлик «GXPlayer».



Крок 6: Виберіть Google тар та налаштуйте мову.




Крок 7: Натисніть на піктограму з папкою та оберіть відео, яке ви бажаєте відтворити.



Розділ IV Wi-Fi

Як використовувати функцію Wi-Fi камери в мобільному телефоні?

1. Завантажте додаток «RoadCam» для мобільного телефону 

«RoadCam» є додатком, що дозволяє керувати Wi-Fi камерою безпосередньо з мобільного телефону або планшету. Він дозволяє знімати фото, відео або переглядати та відтворювати записані файли, тощо.



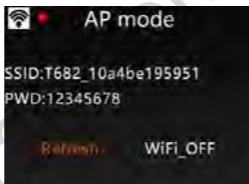
b. Відскануйте цей QR-код для ОС Android або IOS.



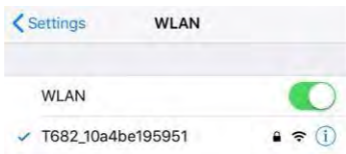
2. Підключення до Wi-Fi

Кроки:

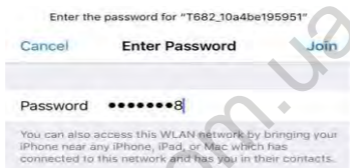
- 1) Натисніть кнопку «Меню», щоб увімкнути функцію Wi-Fi на вашому реєстраторі.



- 2) Знайдіть пристрій «T682_10a4be195951» в налаштуваннях Wi-Fi вашого телефону.



- 3) Введіть пароль "12345678" та спробуйте з'єднати ваш телефон з реєстратором через Wi-Fi.



Також ви можете використати цю мережу WLAN, якщо піднесете ваш iPhone, до будь-якого іншого iPhone, iPad або Mac, підключеного до цієї мережі, що має вас серед своїх контактів.

- 4) Відкрийте додаток «RoadCam» на вашому телефоні, щоб дистанційно керувати пристроєм, як показано на малюнку.



- 5) Тепер ви можете використовувати бездротове з'єднання, щоб керувати камерою, записувати відео або знімати фото через додаток «RoadCam» з вашого мобільного телефону. Також за допомогою цього додатку ви можете переглядати записані матеріали.

Розділ VI Найчастіше задавані питання

Питання (П): Чому моя камера показує повідомлення «Картка пам'яті переповнена»?

Відповідь (В): 1) Будь-ласка, перевірте чи є ваша картка оригінальною (фірмовою) швидкісною картою Класу 10. Якщо ви використовуєте не-оригінальну картку пам'яті Класу 4 або 6, ви можете побачити напис «Картка пам'яті переповнена». Це викликано несумісністю картки з пристроєм. (Будь-ласка, зауважте, що пристрій може підтримувати тільки картки пам'яті з об'ємом до 64 Гб)

- 2) Перевірте налаштування пристрою в Меню налаштувань. Чи була увімкнена функція «Циклічний Запис»? Якщо увімкнуті цю функцію, попередньо записані та не захищені від перезапису файли будуть

перезаписані.

- 3) Будь-ласка, перевірте налаштування в Меню налаштувань. Чи не були одночасно увімкнені функції «Акселерометр», «Моніторинг Паркування» та «Детектор руху»? В разі вмикання «Акселерометра», файли будуть автоматично заблоковані від перезапису, за умови вмикання «Моніторингу Паркування» та «Датчику руху», пристрій автоматично вмикатиметься вестиме запис. В результаті, картку буде заповнено захищеними від перезапису файлами упродовж дуже короткого часу.
- 4) Для повного видалення всіх файлів з картки пам'яті необхідно форматувати її вручну. Рекомендовано здійснювати цю операцію 2-3 рази на місяць, тому що на ній накопичуватимуться захищені від перезапису файли, які неможливо буде видалити автоматично. Також можна видалити файли вручну.

П: Чому мій реєстратор постійно вмикається та вимикається?

В: Перевірте «Меню» налаштувань. Чи не було одночасно увімкнено функції «Моніторинг Паркування» та «Акселерометр»? Зазвичай, якщо увімкнено функцію «Моніторинг паркування», пристрій автоматично вмикається в разі, якщо він фіксує дотик або струс вашого авто та за відсутності таких факторів, автоматично вимикається. В результаті цього пристрій буде постійно вмикатися та вимикатися.

Функція «Акселерометр» також блокуватиме від перезапису всі записані відео (з метою надання доказів у випадку ДТП). Тому, будь-ласка, вимкніть ці дві функції в Меню налаштувань. В той же час, вимкніть функцію «Детектор Руху» в меню налаштувань, позаяк при цьому пристрій розпочинатиме ведення запису за наявності руху перед автомобілем.

П: Чому моя камера «підвисає» під час запису відео?

В: Будь-ласка, перевірте, чи є ваша картка оригінальною (фірмовою) картою Класу 10, а не будь-якою іншою картою Класу 4 або 6. У випадку використання таких карток, вони можуть не підтримуватися пристроєм зовсім або з причини недостатньої швидкості роботи таких карток, виникатиме «підвисання» під час відтворення записаних відео файлів. У випадку проблем із «підвисанням», спробуйте використати іншу фірмову

картку пам'яті Класу 10. Якщо проблема не зникає, причина проблеми також може полягати у версії прошивки (програмного забезпечення) пристрою. Зв'яжіться з продавцем щоб отримати поновлення програмного забезпечення.

П: Чому зображення з камери є нечіткими?

В: Будь-ласка, перевірте посилання на відео, що міститься на нашому сайті. Якість зображення відповідає опціям налаштування пристроїв. В налаштуваннях «Меню», можна вибрати варіанти роздільної здатності: 1080P, 720P та VGA.

Найвища якість відео – 1080P, середня якість – 720P, найнижча якість зображення – VGA. Якщо ви обрали якість запису відео VGA, будь-ласка, змініть налаштування роздільної здатності на 1080P з меню налаштувань.

Крім того, якість відзнятих матеріалів може залежати від довколишнього середовища. За умов поганого освітлення, вночі та/або в туманні дні, якість зйомки може погіршитися.

Примітка: компанія-виробник зберігає за собою право вносити зміни до конструкції та/або специфікацій пристрою без попереднього повідомлення.