



ТЕЛЕФОНИ

0 (800) 800 130
(050) 462 0 130
(063) 462 0 130
(067) 462 0 130

130
COM.UA

Інтернет-магазин
автотоварів



SKYPE

km-130

АВТОМАГНІТОЛИ — Магнітоли • Медіа-ресівери та станції • Штатні магнітоли • CD/DVD чейнджери • FM-модулятори/USB адаптери • Flash пам'ять • Перехідні рамки та роз'єми • Антени • Аксесуари |
АВТОЗВУК — Акустика • Підсилювачі • Сабвуфери • Процесори • Кросовери • Навушники • Аксесуари | **БОРТОВІ КОМП'ЮТЕРИ** — Універсальні комп'ютери • Модельні комп'ютери • Аксесуари |
GPS НАВІГАТОРИ — Портативні GPS • Вмонтовані GPS • GPS модулі • GPS трекери • Антени для GPS навігаторів • Аксесуари | **ВІДЕОПРИСТРОЇ** — Відеореєстратори • Телевізори та монітори • Автомобільні ТВ тюнери • Камери • Відеомодулі • Транскодери • Автомобільні ТВ антени • Аксесуари | **ОХОРОННІ СИСТЕМИ** — Автосигналізація • Мотосигналізація • Механічні блокувальники • Імобілайзери • Датчики • Аксесуари | **ОПТИКА ТА СВІТЛО** — Ксенон • Біксенон • Лампи • Світлодіоди • Стробоскопи • Оптика і фари • Омивачі фар • Датчики світла, дощу • Аксесуари |
ПАРКТРОНІКИ ТА ДЗЕРКАЛА — Задні парктроніки • Передні парктроніки • Комбіновані парктроніки • Дзеркала заднього виду • Аксесуари | **ПІДІГРІВ ТА ОХОЛОДЖЕННЯ** — Підігрів сидінь • Підігрів дзеркал • Підігрів двірників • Підігрів двигунів • Автоохолодильники • Автокондиціонери • Аксесуари | **ТЮНІНГ** — Віброізоляція • Шумоізоляція • Тонувальна плівка • Аксесуари |
АВТОАКСЕСУАРИ — Радар-детектори • Гучний зв'язок, Bluetooth • Склопідіймачі • Компресори • Звукові сигнали, СГП • Вимірювальні прилади • Автопилососи • Автокрісла • Різне |
МОНТАЖНЕ ОБЛАДНАННЯ — Інсталяційні комплекти • Оббивні матеріали • Декоративні решітки • Фазоінвертори • Кабель та провід • Інструменти • Різне | **ЖИВЛЕННЯ** — Акумулятори • Перетворювачі • Пуско-заряджувальні пристрої • Конденсатори • Аксесуари | **МОРСЬКА ЕЛЕКТРОНІКА ТА ЗВУК** — Морські магнітоли • Морська акустика • Морські сабвуфери • Морські підсилювачі • Аксесуари | **АВТОХІМІЯ ТА КОСМЕТИКА** — Присадки • Рідини омивача • Засоби по догляду • Поліролі • Ароматизатори • Клеї та герметики | **РІДИНИ ТА МАСЛА** — Моторні масла • Трансмісійні масла • Гальмівні рідини • Антифризи • Технічні змазки



У магазині «130» ви можете знайти та купити у Києві з доставкою по місту та Україні практично все для вашого автомобіля. Наші досвідчені консультанти нададуть вам вичерпну інформацію та допоможуть підібрати саме те, що ви шукаєте. Чекаємо вас за адресою

<https://130.com.ua>

DDPAI

Уяви мій світ

MINI ONE
Night VIS

Інструкція користувача

Автотовари «130»

3 Встановлення додатку DDPAI

Завантаження додатку



ПРИМІТКА

- Цей додаток сертифіковано у магазині Google Play і Apple App Store, він не містить шкідливого програмного забезпечення. Додайте до списку надійних програм.
- Ми не збираємо будь-яких особистих даних. Інформація, яка збирається про вас, лише для реєстрації.
- Додаток DDPAI доступний для пристроїв під керуванням ОС Android 4.0 і вище, iPhone 4 або вище, з операційною системою iOS 7.0 і вище.
- Деякі смартфони Android повинні вимкнути мобільні дані (3G, 4G) для підключення до відеореєстратора через Wi-Fi, зауважте, що відеореєстратор продовжує працювати без підключення до смартфона.

Огляд додатків

Загальний огляд додатку DDPAI відеореєстратора.



1 Комплектація



Відеореєстратор



Кронштейн



USB зарядний пристрій



Кабель живлення
3,5 м



Додаткова смуга
3М скотчу



Інструмент
для встановлення

2 Елементи управління

Отвір для підключення живлення



USB порт
Порт живлення



LED індикатор



Мікрофон
Гучномовець

Reset
(кнопка скидання)

Опис голосових повідомлень

Стан	Опис
Увімкнення живлення	Hello, Ding Ding Pai
Оновлення	Updating, keep power on. Updating success
Завершення роботи	Shutting down due to high temperature. Automatic shutdown

LED індикація

Стан	Опис
Червоний	Робочий індикатор, миготить повільно в нормальному робочому режимі.
Синій	Постійний сигнал вказує, що це режим передачі даних USB. Миготить повільно в режимі контролю паркування.
Фіолетовий	Швидке миготіння вказує на помилку зберігання. Постійний сигнал вказує на статус оновлення.


Камера

Після підключення телефону до Wi-Fi відеореєстратора DDPAI, відкрийте додаток, звідси можна додати / видалити відеореєстратор, а також попередньо переглянути, відтворити, завантажити, обробити відео та зробити знімок.

Соціальна мережа «В дорозі»

За допомогою соціальної мережі «В дорозі» Ви можете знайти користувачів поруч, переглянути найновіші події та інше.

Миттєва публікація обраних фото в соціальних мережах

Натисніть піктограму  для обміну фотографіями або відео в соціальних мережах, таких як Facebook, Twitter, Instagram тощо.

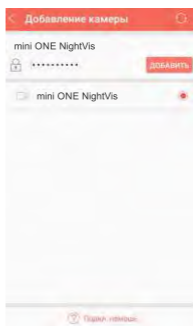
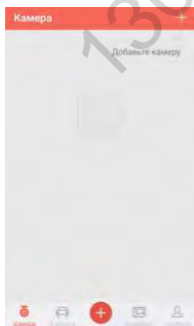
Альбоми

Переглядайте зображення, відео та кадри з аварійними подіями.

З'єднання смартфона з відеореєстратором

1. Запустіть програму, натисніть на камеру, потім торкніться «+»
2. Виберіть свій відеореєстратор DDPAI із списку мереж (для системи Android, програма автоматично почне пошук відеореєстратора в мережі. Для телефону iOS: увімкніть WLAN в меню «Налаштування» > «WLAN»). Типовий SSID (чи ім'я Wi-Fi) починається з "vYou", закінчується його моделлю (наприклад, vYou_DDPai_mini ONE NightVis).
3. Введіть пароль (пароль за замовчуванням '1234567890').
4. Натисніть ADD CAMERA, зачекайте кілька секунд, поки не з'явиться екран попереднього перегляду.

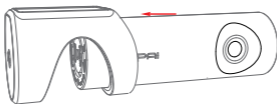
ПРИМІТКА: Wi-Fi автоматично вмикається, коли вмикається реєстратор.



4 Встановлення відеореєстратора

Встановлення відеореєстратора

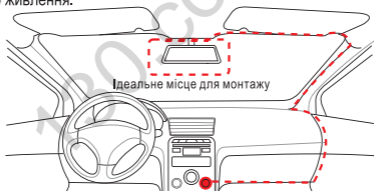
1. Очистіть ділянку на лобовому склі, де буде встановлено відеореєстратор.
2. Обережно встановіть відеореєстратор у кронштейн до появи кліку.



3. Зніміть захисну плівку з задньої частини кронштейна, прикріпіть кронштейн клейкою стороною до лобового скла, розташувавши його так щоб камера мала безперешкодний вид на дорогу та не заважала огляду водія.

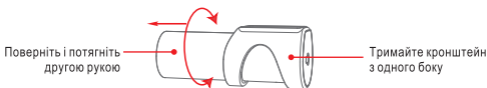


4. Використовуйте інструмент для встановлення, щоб підняти краї обшивки стелі та закріпіть кабель живлення. Підключіть відеореєстратор до автомобільного зарядного пристрою (підключеного до гнізда прикурювача) та кабелю живлення.



5. Увімкніть двигун після інсталяції, ви почуєте "Hello, ding ding pai" , відеореєстратор увімкнеться та розпочне запис. Світловий індикатор тим часом блимає повільно у нормальному режимі.
6. Відредагуйте кут об'єктива, повернувши відеореєстратор. Рекомендуємо направляти об'єктив трохи вниз ($\approx 10^\circ$ нижче горизонту), щоб записувати відео із співвідношенням 6:4. Рекомендується відредагувати положення відеореєстратора під час перегляду екрана, щоб вибрати найкращий кут огляду.

ПРИМІТКА: Щоб запобігти падінню або ковзанню відеореєстратора, його кронштейн міцно фіксується. Якщо вам потрібно зняти відеореєстратор, однією рукою притримуйте кронштейн з одного боку, а іншою поверніть та витягніть відеореєстратор. Як показано на малюнку нижче.




5 Використання відеореєстратора

ПРИМІТКА: Коли пам'яті заповнюється, найновіші відеофайли починають замінювати найстаріші відеофайли (називається циклічний запис).

Попередній перегляд


Підключіться до відеореєстратора за допомогою Wi-Fi, щоб переглядати останні відеоролики та для відображення у реальному часі.

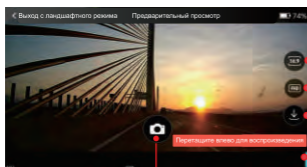
- 1) Відкрийте додаток DDPAI і додайте свій відеореєстратор.
- 2) Натисніть на камеру, потім натисніть кнопку , це призведе до попереднього перегляду відео.



ПРИМІТКА

- Швидкість завантаження приблизно така ж, як і швидкість відтворення відео. Відео, яке завантажується на мобільний телефон, стискається, відео з високою роздільною здатністю зберігається на вбудованій картці пам'яті.
- Збереженні аварійні відеозаписи, зберігають окремо у розділі "Аварійні ситуації"
- Програма автоматично завантажуватиме відео, яке не було повністю завантажено в останній раз після підключення до відеореєстратора.
- HD-відео зберігається у форматі Mp4, яке можна переглянути на комп'ютері.

Поверніть свій смартфон або натисніть значок розгорнення  , екран попереднього перегляду розвернеться в альбомний режим.



Кнопка затвора

Співвідношення сторін

Роздільна здатність

Завантаження фото /відео

Часова смуга (для відображення, торкніться екрана відео)

Налаштування роздільної здатності

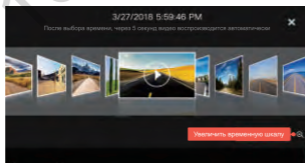
Натисніть FHD, щоб встановити роздільну здатність відео / фото в горизонтальному режимі, якщо піктограма FHD не відображається, натисніть на екрані відео.

ПРИМІТКА

- Значок FHD відображається лише у горизонтальному режимі.
- Ви також можете налаштувати роздільну здатність з програми, перейшовши до пункту меню-> Налаштування-> Параметри камери-> Роздільна здатність.

Відтворення


Натискайте та переміщуйте лінію часу в нижній частині екрана, щоб створити відправну точку запису, яку ви бажаєте переглянути, а потім натисніть на ескіз, коли ви зробили свій вибір, або зачекайте 3 секунди для буферизації, тепер ви можете переглянути запис історії.



ПРИМІТКА

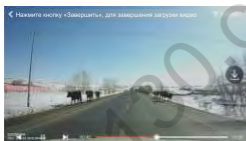
- Натисніть значок збільшення, щоб переглянути більш детальний час.

Завантажити відеофайли

Натисніть  на екрані попереднього перегляду, це приведе вас до відтворення списку відео, виберіть відео, яке ви хочете завантажити,



Проведіть пальцем по плеєру, щоб створити відправну точку.




Після завантаження ви можете поділитися ним у соціальних мережах.



6 Керування файлами зі смартфона


Завантаження важливих файлів

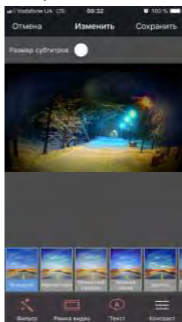
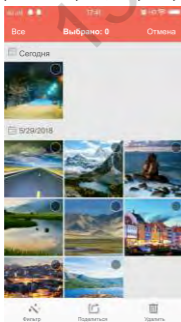
1. Підключіть відеореєстратор до додатку.
2. Натисніть камеру, натисніть на , а потім Ви можете вибрати аварійні зображення або відеофайли.



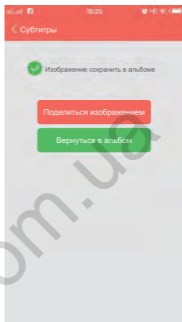
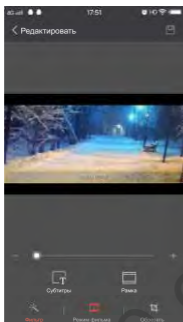
Редагування зображень / відео

15 фотофільтрів інтегровані у мобільний додаток DDPAI допоможуть Вам досягти неймовірного ефекту.

1. Натисніть на значок альбому , розташований в нижній частині екрану.
2. Виберіть або торкніться фотографій, які потрібно змінити.



3. Після вибору у нижній частині екрана з'явиться піктограма, яка виглядає як чарівна паличка, це значок "Змінити".
4. Натисніть значок "Змінити", щоб відкрити редактор фотографій. Це дозволить активувати різні фотофільтри.
5. Виберіть фільтр фотографій, який хочете застосувати, натиснувши фільтр, на цьому екрані ви також можете додати субтитри та кадри, як у фільмі.
7. Натисніть значок збереження, щоб застосувати фільтр. Ви також можете поділитися ним у соціальних мережах, натиснувши кнопку "Поділитися".



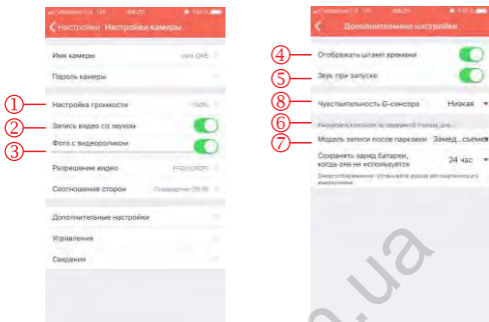
7 Керування файлами з ПК

Отримайте доступ до пам'яті Вашого відеореєстратора з комп'ютером за допомогою USB-кабелю, двічі клацніть на зйомному диску, відкрийте папку DCIM, в ній буде 3 папки:

202 відео	Normal: 20171019075657_60.mp4	Камера за замовчуванням записує у нормальному режимі
	Time-lapse: S-20171019081231_1800_30.MP4	Постійний запис 1 кадр на секунду, отже може бути 15 хвилин відеоматеріалу. Переглянуто через 30 секунд. Камера активується і запускається запис одного разу виявленого руху
202 фото	Motion : G_20180709172501.jpg	Коли рух виявлено, він зберігає знімок.
	Snapshot: N_20171013101728_0003.jpg	Фотографії, зроблені кнопкою «Знімок», буде видалено після завантаження.
202 надзвичайні ситуації	G_20180705180948_0_10.MP4	Максимальна 10 відео (10 сек.) буде збережена в разі аварійного руху.

8 Налаштування

1. Підключіть відеореєстратор до додатку DDPAI.
2. Натисніть Профіль-> Налаштування-> Налаштування камери.



① Регулювання гучності звукових сповіщень

Для регулювання гучність звукових сповіщень відеореєстратора, використовуйте повзунок гучності.

② Запис відео зі звуком

Передбачені режими запису зі звуком та без звуку.

③ Фото з відео

Коли функцію активовано, відеореєстратор робить фото знімок та відео кліп тривалістю 10 секунд (5 сек. до та 5 сек. після знімку)

④ Відображення дати та часу

Після ввімкнення з'являється дата та час на відео та фотографії (як водяний знак).

⑤ Звук при запуску

Звукове привітання при ввімкненні відеореєстратора.

⑥ Відеоспостереження у режимі парковки

Режим "Time Laps" записує 1 зображення в секунду, в звичайному режимі записується 30 зображень на секунду.

⑦ Режим парковки

Коли ваша машина стоїть на місці протягом 15 хвилин, автоматично активується режим парковки, залишається на певний час і автоматично вимикається, після чого повертається в стандартний режим запису.

⑧ Чутливість G-сенсора

Ви можете налаштувати чутливість G-сенсора. Для коректної роботи, G-Sensor має бути ввімкненим.

ПРИМІТКА

- Для коректної роботи режиму паркування в автомобілі має бути активний прикурювач (коли двигун вимкнений, прикурювач все ще постачає живлення). В іншому разі необхідно використовувати спеціальний кабель живлення.
- Виберіть тривалість режиму парковки.
- Чутливість G-сенсора можна налаштувати за допомогою додатку.



9 Характеристики

ЦП: HiSilicon Hi3516E 1080P @ 30fps H.264/H.265

Сенсор зображення: Sony Exmor IMX307

Об'єктив: 6-шарова скляна лінза, кут обзору 140°, F1.8

Модуль Wi-Fi: Wi-Fi

Зберігання: Вбуд. високошвидкісний чип пам'яті eMMC, 32 Гб, циклічний запис

Відеовихід: Бездротовий відеовихід, підтримка пристрою Android / IOS

G-сенсор: Вбудований 3-х осьовий гіроскоп, фіксація зіткнення, регулювання чутливості через додаток

Розд. здатність відео: 1920 * 1080 @ 30 кадрів / сек.

Розд. здатність фото: 1920 * 1080

RAM: 512 Мб

10 Підтримка клієнтів

Для технічної підтримки та оновлення прошивки відвідайте www.ddpai.com.ua
Якщо виникли додаткові запитання надсилайте їх експерту з обслуговування клієнтів на адресу info@ddpai.com.ua



www.ddpai.com.ua

Автотовари «130»