



ТЕЛЕФОНИ

0 (800) 800 130
(050) 462 0 130
(063) 462 0 130
(067) 462 0 130

130
COM.UA

Інтернет-магазин
автотоварів



SKYPE

km-130

АВТОМАГНІТОЛИ — Магнітоли • Медіа-ресівери та станції • Штатні магнітоли • CD/DVD чейнджери • FM-модулятори/USB адаптери • Flash пам'ять • Перехідні рамки та роз'єми • Антени • Аксесуари |
АВТОЗВУК — Акустика • Підсилювачі • Сабвуфери • Процесори • Кросовери • Навушники • Аксесуари | **БОРТОВІ КОМП'ЮТЕРИ** — Універсальні комп'ютери • Модельні комп'ютери • Аксесуари |
GPS НАВІГАТОРИ — Портативні GPS • Вмонтовані GPS • GPS модулі • GPS трекери • Антени для GPS навігаторів • Аксесуари | **ВІДЕОПРИСТРОЇ** — Відеореєстратори • Телевізори та монітори • Автомобільні ТВ тюнери • Камери • Відеомодулі • Транскодери • Автомобільні ТВ антени • Аксесуари | **ОХОРОННІ СИСТЕМИ** — Автосигналізація • Мотосигналізація • Механічні блокувальники • Імобілайзери • Датчики • Аксесуари | **ОПТИКА ТА СВІТЛО** — Ксенон • Біксенон • Лампи • Світлодіоди • Стробоскопи • Оптика і фари • Омивачі фар • Датчики світла, дощу • Аксесуари |
ПАРКТРОНІКИ ТА ДЗЕРКАЛА — Задні парктроніки • Передні парктроніки • Комбіновані парктроніки • Дзеркала заднього виду • Аксесуари | **ПІДГРІВ ТА ОХОЛОДЖЕННЯ** — Підігрів сидінь • Підігрів дзеркал • Підігрів двірників • Підігрів двигунів • Автоохолодильники • Автокондиціонери • Аксесуари | **ТЮНІНГ** — Віброізоляція • Шумоізоляція • Тонувальна плівка • Аксесуари |
АВТОАКСЕСУАРИ — Радар-детектори • Гучний зв'язок, Bluetooth • Склопідіймачі • Компресори • Звукові сигнали, СГП • Вимірювальні прилади • Автопилососи • Автокрісла • Різне |
МОНТАЖНЕ ОБЛАДНАННЯ — Інсталяційні комплекти • Оббивні матеріали • Декоративні решітки • Фазоінвертори • Кабель та провід • Інструменти • Різне | **ЖИВЛЕННЯ** — Акумулятори • Перетворювачі • Пуско-заряджувальні пристрої • Конденсатори • Аксесуари | **МОРСЬКА ЕЛЕКТРОНІКА ТА ЗВУК** — Морські магнітоли • Морська акустика • Морські сабвуфери • Морські підсилювачі • Аксесуари | **АВТОХІМІЯ ТА КОСМЕТИКА** — Присадки • Рідини омивача • Засоби по догляду • Поліролі • Ароматизатори • Клеї та герметики | **РІДИНИ ТА МАСЛА** — Моторні масла • Трансмісійні масла • Гальмівні рідини • Антифризи • Технічні змазки



У магазині «130» ви можете знайти та купити у Києві з доставкою по місту та Україні практично все для вашого автомобіля. Наші досвідчені консультанти нададуть вам вичерпну інформацію та допоможуть підібрати саме те, що ви шукаєте. Чекаємо вас за адресою

<https://130.com.ua>



Інструкція з експлуатації

Aspiring Proof 4



Офіційний імпортер та дистриб'ютор на території України – ТОВ
«Хімекспо»

Адреса: Україна, м. Київ, вул. Зодчих 26-а

Тел/факс: +380 44 276 09 19

www.aspiring.ua

Авторські права © 2010-2021 Всі права захищені.
Без письмового дозволу виробника заборонено копіювання,
публікація або передача даного матеріалу.

Автотовари «130»

1. Інструкція з експлуатації автомобільного реєстратора Aspiring Proof 4 українською мовою.....1
2. User manual for Aspiring Proof 4 in English.....13

Зміст

Ознайомлення з пристроєм.....	1
Примітки перед використанням.....	1
Будова пристрою.....	2
Функції.....	2
Інструкція з експлуатації.....	3
Запис відео.....	4
Фотозйомка.....	5
Відтворення.....	5
Налаштування.....	6
Найчастіше задавані питання.....	11

Ознайомлення з пристроєм

Відеореєстратор – це пристрій, здатний записувати відео та аудіо інформацію під час керування автомобілем. Він допоможе вам уникнути проблем у випадку, якщо щодо вас було скоєно правопорушення на дорозі та здатний надати чіткі докази в разі настання ДТП. Крім того, він може записати чудові краєвиди під час подорожі автомобілем.

Для належного використання пристрою, уважно прочитайте цю інструкцію до початку використання.

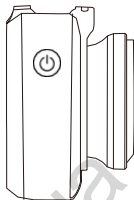
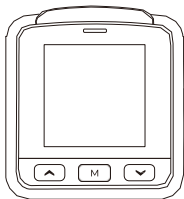
Умови зберігання та використання (безпека):

- 1) Будь ласка, використовуйте пристрій тільки при нормальних температурах, не піддавайте пристрій впливу температур, які корпус не може витримати.
- 2) Не використовуйте пристрій в надзвичайно вологому середовищі, не допускайте потрапляння вологи або дощу на пристрій.
- 3) Не намагайтеся відкрити корпус пристрою для ремонту, якщо який-небудь вузол несправний. Будь ласка, зверніться до сервісного центру для професійного обслуговування.
- 4) Не використовуйте сильних хімікатів, розчинників чи миючих засобів для очищення пристрою.
- 5) Не направляйте камеру безпосередньо на сонце або інші джерела світла з підвищеною яскравістю, щоб уникнути пошкодження оптичних вузлів пристрою.
- 6) Не використовуйте пристрій в надзвичайно запиленних умовах, щоб уникнути забруднення об'єктива та інших вузлів камери, так як це може позначитися на її роботі.
- 7) Будь ласка, дбайте про чистоту навколишнього середовища, не викидайте пристрій. Також не кидайте даний пристрій у вогонь, щоб уникнути вибуху.

Примітки перед використанням

1. Будь-ласка, використовуйте оригінальні швидкісні картки пам'яті (Class 10 TF-card) для зберігання відео, позаяк інші картки можуть бути несумісні з пристроєм, про що свідчитимуть повідомлення «file error» (помилка файлу) або «SD-card error» (помилка читання картки). Цей пристрій здатен підтримувати картки пам'яті об'ємом до 64 Гб.
2. Перед першим використанням картки, її потрібно відформатувати. В разі наявності на картці іншої інформації (фото або відео), вона може не зчитатись пристроєм.
3. Зверніть увагу на правильність положення картки під час встановлення. За умови неправильного встановлення картки, пристрій та/або картка можуть бути пошкоджені.
4. Будь-ласка, від'єднайте пристрій від автомобільного прикурювача, якщо пристрій не використовується (наприклад, під час зупинки авто), позаяк при вмиканні двигуна утворюється значний перепад струму, що може спалити ваш відеореєстратор.
5. Цей пристрій призначений для використання в автомобілі, тому він має бути підключений до автомобільного прикурювача. В разі, якщо пристрій не підключено до прикурювача, незначний об'єм його вбудованого акумулятора може виявитись недостатнім для вмикання пристрою.
6. Цей пристрій може живитися виключно від джерел струму з напругою 5V 1A, тому ЗАБОРОНЕНО використовувати будь-які інші адаптери або USB-кабелі. Для заряджання мають використовуватися ЛИШЕ оригінальні пристрої для заряджання. Інші адаптери мають напругу 12 V, що є неприпустимим, позаяк пристрій внаслідок цього може згоріти.

БУДОВА ПРИСТРОЮ



⏻	Коротке натискання → ОК	Довге натискання → Пристрій ВИМК/УВИМК
▲	В меню → Вгору	Коротке натискання під час запису → УВИМК/ВИМК запис звуку
M	Коротке натискання → Режим	Довге натискання → Меню
▼	В меню → Вниз	Коротке натискання під час запису → Перемкнутися на вид спереду/позаду

ФУНКЦІЇ

1. Циклічний запис

Налаштуваннями циклічного запису є: 1 хв, 3 хв, 5 хв і т. д., при вмиканні цієї функції, відеореєстратор перезаписуватиме старі відео (окрім захищених від перезапису) в автоматичному режимі, для уникнення переповнення картки пам'яті.

2. Детектор руху

Функція детектору руху: коли пристрій перебуває в режимі очікування, в разі, якщо перед авто спостерігається рух, пристрій автоматично вмикається та починає вести запис. Ця функція допомагає захистити ваш автомобіль, коли вас у ньому немає.

3. АКСЕЛЕРОМЕТР (ДАТЧИК ГРАВІТАЦІЇ)

Акселерометр спрацює в разі дії раптового зовнішнього струсу вашого авто (наприклад, настанні ДТП). У випадку спрацювання акселерометра, відео негайно буде заблоковано від перезапису. Це заблоковане відео слугуватиме доказом у випадку ДТП.

4. Моніторинг паркування

Якщо ви припаркували своє авто, функція моніторингу паркування дає вам змогу ведення запису з метою захисту вашого авто від навмисного пошкодження (наприклад, крадіжка або вандалізм). При цьому, зважайте що Акселерометр має високу чутливість спрацювання, а живлення пристрою під час паркування має здійснюватися від зовнішнього джерела живлення. (Подробиці про шнур живлення можна дізнатися далі) Будь-ласка зауважте: Вбудований акумулятор пристрою має дуже незначний об'єм та може працювати не більше 2-3 хвилин за умови відсутності підзарядки. Внаслідок цього пристрій може використовуватися лише разом з кабелем (шнуром) живлення.



Інструкція з експлуатації

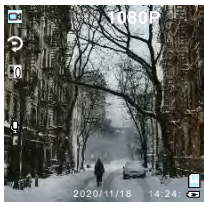
- 1. Живлення УВИМК/ВИМК:** Довге натискання кнопки живлення (протягом 2-3 секунд) здійснює вмикання та вимикання. За наявності в пристрої картки пам'яті, пристрій автоматично переходить в режим запису.
- 2. Початок/Зупинка запису:** В режимі запису відео, коротке натискання кнопки ОК здійснює початок запису, повторне коротке натискання кнопки зупиняє запис відео.
- 3. Фото:** В режимі зйомки фото, коротке натискання кнопки «ОК» використовується для зйомки фото.
- 4. Відтворення:** в режимі відтворення файлів, коротке натискання кнопки «ОК» використовується для відтворення відео.
- 5. Кнопка ОК:** В режимі відео/фото/відтворення, коротке натискання кнопки «Меню» використовується для переходу в меню, коротке натискання кнопок «Вгору»/«Вниз» для здійснення пошуку, коротке натискання кнопки «ОК», щоб підтвердити вибір
- 6. Кнопка «Вгору»:** В меню налаштувань та вибору режимів камери, використовується кнопка «Вгору». В режимі запису відео, коротке натискання кнопки «Вгору» вмикає або вимикає запис звуку.
- 7. Кнопка «Вниз»:** В меню налаштувань та меню вибору режимів камери, використовується кнопка «Вниз». В режимі запису відео, коротке натискання кнопки «Вниз» вмикає/вимикає блокування файлу від перезапису, довге натискання кнопки «Вниз» дозволяє переключатися між видом спереду та позаду.
- 8. Меню:** В режимі відтворення, здійсніть коротке натискання кнопки меню для переходу в основне меню налаштувань, здійсніть коротке натискання кнопки «Вгору»/«Вниз», щоб обрати потрібні налаштування, коротке натискання кнопки «ОК», підтверджує вибір. Після

завершення налаштувань, натисніть кнопку «Меню», для виходу.

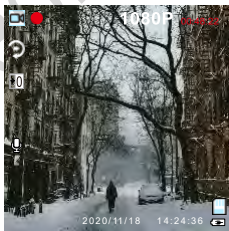
9. Кнопка «Режим»: В режимі очікування, коротке натискання кнопки «Режим» використовується щоб переключатися між різними режимами (Відео/Фото/Відтворення).

Запис відео

В режимі запису відео, у лівому верхньому кутку екрану відобразиться піктограма , натисніть кнопку , щоб розпочати запис.



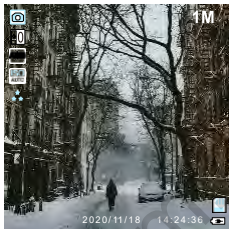
У верхньому лівому кутку екрану блиматиме піктограма «Запис» (REC) . Щоб зупинити запис, натисніть кнопку .



Фотозйомка

1. Натисніть кнопку «Режим» (M)

У верхньому лівому кутку екрану з'явиться піктограма .

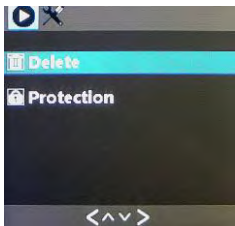


2. Натисніть кнопку «ОК», щоб відзняти фото.

Примітка: Під час зйомки фотографій, тримайте камеру міцно, бо інакше фото можуть вийти розмитими.

Відтворення

1. **Вибір файлів:** Натисніть «Режим» (M), щоб перейти в режим відтворення, вибір файлів здійснюється за допомогою кнопок «ВГОРУ/ВНИЗ». Для відтворення файлу, натисніть кнопку «ОК»
2. **Видалення та Захист від видалення:** В режимі відтворення, натисніть кнопку «Меню», виберіть «Видалити». Відкриється вікно з двома опціями «Видалити поточний файл?», щоб видалити вибраний файл та «Видалити все?», щоб видалити всі файли з картки пам'яті (окрім захищених від перезапису). Для підтвердження вибору, натисніть кнопку «ОК».

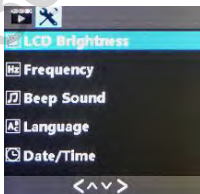


В режимі відтворення, натисніть кнопку «Меню», виберіть «Захист». Ви побачите опції блокування від перезапису («заблокувати один файл» - блокує вибраний файл від перезапису або «блокувати всі», щоб заблокувати всі файли на картці від перезапису) або опції розблокування захисту («розблокувати один файл», «розблокувати всі файли»).

НАЛАШТУВАННЯ

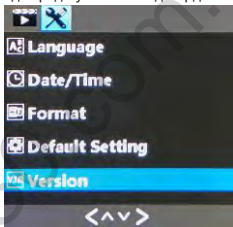
Загальні налаштування

В будь-якому режимі, подвійне натискання кнопки «Меню» (M), відкриває меню загальних налаштувань.



Екранна заставка	Виберіть затримку до вмикання екранної заставки
Частота Частота поновлення	50 або 60 Гц
Звуковий сигнал	Увімкнути/вимкнути звук під час натискання клавіш
Вибір мови	Вибір мови меню/екрану
Дата/Час	Налаштування дати та часу

Навігація в меню налаштувань здійснюється за допомогою кнопок «Вгору/Вниз». Кнопка «ОК» призначена для редагування та підтвердження налаштування.



Форматування	Виберіть, щоб відформатувати картку
Заводські налаштування	Виберіть, щоб повернутися до заводських налаштувань
Версія Версія прошивки	Виберіть, щоб переглянути версію прошивки

Налаштування відео

В режимі відтворення відео, довге натискання кнопки «Меню» (M) для виводу меню налаштувань відео.



Роздільна здатність	Вибір роздільної здатності під час запису
Циклічний запис	Оберіть тривалість циклічного запису, або вимкніть її
WDR Широкий Динамічний Діапазон	Увімкнути/Вимкнути функцію WDR.
Експонування	Налаштування рівню витримки
Детектор руху	Увімкнути/вимкнути функцію «Детектор Руху»



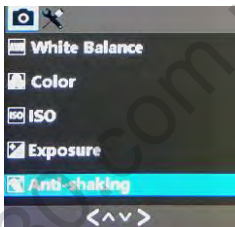
Запис	Увімкнути/Вимкнути функцію запису звуку у відео
Зазначення дати	Увімкнути/Вимкнути функцію проставлення дати на записаних файлах
Детектор руху	Увімкнути/вимкнути функцію «Детектор Руху»
Моніторинг паркування	Налаштування рівню чутливості функції «Моніторинг паркування»

Налаштування фото

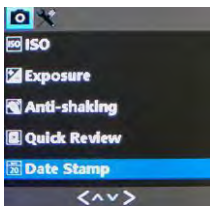
В режимі зйомки фото, натисніть кнопку «Режим», після чого кнопку «Меню» (M).



Режим зйомки	Виберіть спосіб зйомки «Одне фото» / «затримка до моменту зйомки»
Роздільна здатність	Налаштування роздільної здатності фото
Серія фото	Увімкнути/Вимкнути режим зйомки серії фото одним натисканням
Якість	Налаштування якості зображення
Чіткість	Налаштування чіткості зображення



Баланс білого	Налаштування балансу білого у відповідності до навколишнього середовища
Колір	Налаштування кольору фотографій (чорно-білі, сепія)
ISO	Налаштування рівнів світлочутливості
Експонування	Налаштування рівню витримки зображення
Антишок	Увімкнути/Вимкнути стабілізацію зображення



Швидкий перегляд	Налаштування тривання попереднього перегляду зображення після зйомки
Відмітка дати	Увімкнуті проставлення дати та часу зйомки на фото

Найчастіше задавані питання:

Питання (П): Чому моя камера показує повідомлення «Картка пам'яті переповнена!»?

Відповідь (В): 1) Будь-ласка, перевірте чи є ваша картка оригінальною (фірмовою) швидкісною картою Класу 10. Якщо ви використовуєте не-оригінальну картку пам'яті Класу 4 або 6, ви можете побачити напис «Картка пам'яті переповнена!». Це викликано несумісністю картки з пристроєм. (Будь-ласка, зауважте, що пристрій може підтримувати тільки картки пам'яті з об'ємом до 64 Гб).

- 2) Перевірте налаштування пристрою в «Меню». Чи була увімкнена функція «Циклічний Запис»? Якщо ця функція була увімкнена, попередньо записані та не захищені від перезапису файли будуть перезаписані.
- 3) Будь-ласка, перевірте налаштування в «Меню». Чи не була увімкнена функція «Акселерометр», «Моніторинг Паркування» та «Детектор руху одночасно»? В разі вмикання Акселерометра, файли блокуватимуться від перезапису автоматично, а за умови вмикання Моніторингу Паркування та Датчику руху, пристрій автоматично вмикатиметься та вестиме запис. В результаті цього, картку буде заповнено захищеними від перезапису файлами упродовж короткого часу.
- 4) Для повного видалення всіх файлів з картки пам'яті необхідно форматувати її вручну. Рекомендовано здійснювати цю операцію 2-3 рази на місяць, тому що на ній

накопичуватимуться захищені від перезапису файли, які неможливо буде видалити автоматично. Видалити їх також можливо вручну.

П: Чому мій ресстратор постійно вмикається та вимикається?

В: Перевірте «Меню» налаштувань. Чи не були одночасно увімкнені функції Моніторинг Паркування та Акселерометр? Зазвичай, якщо Моніторинг паркування увімкнений, пристрій автоматично вмикається в разі, якщо він фіксує дотик або струс та за відсутності таких факторів, автоматично вимикається. В результаті цього пристрій буде постійно вмикатися та вимикатися. Функція «Акселерометр» також блокуватиме від перезапису всі записані відео (з метою надання доказів у випадку ДТП). Тому, будь-ласка, вимкніть ці дві функції з «Меню» налаштувань. В той же час, вимкніть функцію «Детектор Руху» в меню налаштувань, позаяк при цьому пристрій розпочинатиме ведення запису за наявності руху перед автомобілем.

П: Чому моя камера «підвисає» під час запису відео?

В: Будь-ласка, перевірте, чи є ваша картка оригінальною (фірмовою) картою Класу 10, а не будь-якою іншою картою Класу 4 або 6. У випадку використання таких карток, вони можуть не підтримуватися пристроєм зовсім або з причини недостатньої швидкості роботи таких карток, виникатиме «підвисання» записаних відео файлів.

У випадку проблем із «підвисанням», спробуйте використати іншу фірмову картку пам'яті Класу 10. Якщо проблема не зникає, причина проблеми також може полягати у версії прошивки пристрою. Зв'яжіться з продавцем по поновлення прошивки відеореєстратора.

П: Чому зображення з камери є нечіткими?

В: Будь-ласка, перевірте посилання на відео, що міститься на нашому сайті. Якість зображення відповідає опціям налаштування пристроїв. В налаштуваннях «Меню», можна вибрати варіанти роздільної здатності: 1080P, 720P та VGA.

Найвища якість відео – 1080P, середня якість – 720P, найнижча якість зображення – VGA. Якщо ви обрали якість запису відео VGA, будь-ласка, змініть налаштування роздільної здатності на 1080P з меню налаштувань.

Крім того, якість візнятих матеріалів може залежати від довколишнього середовища. За умов поганого освітлення, вночі та/або в туманні дні, якість зйомки може погіршитися.

Примітка: компанія-виробник зберігає за собою право вносити зміни до конструкції та/або специфікації пристрою без попереднього повідомлення.



User Manual for
Aspiring Proof 4



Official importer and distributor in Ukraine – Himexpo Co., LTD

Address: Ukraine, Kiev, ul. Zodchych 26A

Tel / Fax: +380 44 276 09 19

www.aspiring.ua

Copyright © 2010-2021

All rights reserved. No written reproduction, publication, transfer of this material is allowed with out written permission of the manufacturer.

Content

Product Introduction	15
Notice Before Use	15
Structure	16
Function	16
Operation Guide	17
Recording Video	18
Taking pictures	19
Playback	19
Settings	20
FAQ	25

Product Introduction

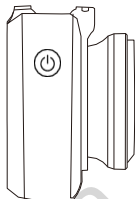
Dash Camera is a device can record video audio information while driving, so with this device you can avoid trouble on road if somebody want to offend you, it can provide clear evidence in car accident. What's more, it can record wonderful view on the way when travel.

In order to use this device correctly more well, please read below guide carefully before you use.

Notice Before Use

1. Please use original high-speed class 10 TF card to storage video, unless it may not be compatible with this device indicate "file error" or "SD card error" , this device max support 64GB TF card.
2. You must format memory card when you use this device at first time, if memory card inside have other video or picture it can not be read by device.
3. Pay attention to the insert direction of the card. If insert card from the wrong side, it may damage the device and TF card.
4. Please remove off the car charger lighter with your car when you do not use this dvr device like parking, otherwise your car engine start big instant electricity current probably burn out your dvr device.
5. This dvr device special use for car, please use it inside car with car charger, if no car charger recharging, its built-in battery very very small, sometimes may can not be turned on successfully because of no enough electricity.
6. This device only allow electricity 5V 1A, so please DO NOT use any home charger or USB cable to recharge, you MUST use our original car charger to do recharging, because some home charger adapter have 12V output, it is not suitable, it probably burn out the dvr device. Or sometimes comes out strange squeaky noisy sound because of current not compatible.

STRUCTURE



⏻	Short press → OK	Long press → Power ON/OFF
⬆	In the menu → Up	Short press in recording → Record audio ON/OFF
M	Short press → Mode	Long press → Menu
⬇	In the menu → Down	Short press in recording → Switch front and rear image

FUNCTION

1. Cycle Recording

Cycle recording usually have 1 mins, 3 mins, 5 mins settings etc..., with this cycle recording function, the dvr camera can overwrite the old video (except the locked video) automatically, so that the sd card will not be full.

2. Motion Detect

Motion detect means when dvr is standby mode, if something move at the front of your car, dvr can detect it and start recording automatically. This function can protect your car more safely when you are not in your car.

3. G-SENSOR

G-Sensor means Gravity Sensor, if your car be shocked by external force suddenly like an accident, G-Sensor function can sense and lock the instantaneous crash video immediately, this locked video can be as the evidence of accident, so it will not be overwritten by cycle recording function.

4. Parking Monitor

When you park your car somewhere, turn on parking monitor function can make this dvr camera do recording while parking time to avoid any offend to your car like steal or scratch. At the same time, please do not forget set G-Sensor sensitive as high to work up this function, also must buy external power cable to do power supply while parking. (Details about power cable please see below)



Kindly remind: All car dvr inside battery very small can last working only around 2~3 minutes if no recharging, so Parking Monitor function can only be used together with power cable.

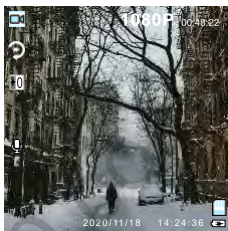
Operation Guide



1. **Power On/Off:** Long press power button around 2~3 seconds to turn on & off. If have TF card inside, once turn on it will enter into recording mode automatically.
2. **Start/Stop recording:** In video mode, short press OK button start recording, short press it again, the recording will be stopped.
3. **Photo :** In photo mode, short press OK button can take photo
4. **Playback:** In playback mode, short press OK button can play the video.
5. **OK button:** In video mode/photo mode/playback mode, short press menu button enter into menu, short press up/down to browse, short press OK button to confirm.
6. **Up button:** In menu setting and camera switching mode, it is up function. In video recording mode, short press up button can switch on / off sound record.
7. **Down button:** In menu setting and camera switching mode, it is down function. In video recording mode, short press down button can switch on/off emergency lock, long press down button can switch rear and front camera image display.

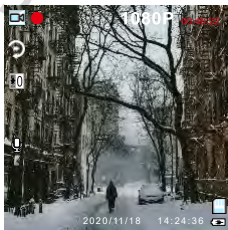
8. **Menu:** In standby mode, short press menu button, enter into main menu setting, short press UP/DOWN button, choose the options which you need, short press OK button to confirm. Settings finished, short press Menu button until exit.
9. **Mode button:** In standby mode, short press mode button can switch between different mode (Video/Photo/Playback)

Recording video

In Video mode, in the upper left corner of the screen the  icon will be displayed, press  button to start recording.



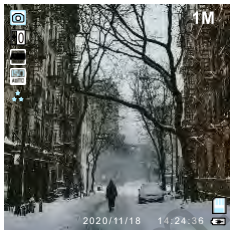
REC  icon will appear flashing in the upper left corner. To stop recording press  button.



Taking pictures

1. Press Mode (M) button.

In the upper left corner of the screen,  icon will be displayed.

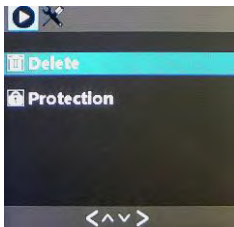


2. Press OK button to take a picture.

Note: Hold the camera steady when taking pictures, otherwise the pictures will come out blurry.

Playback

1. **Browsing files:** Press Mode (M) button to switch to playback mode, browse files using UP/DOWN buttons.
To play back a file, press OK button.
2. **Delete and Protect:** In playback mode, press Menu button, select "Delete", you will have two options: "delete current?" to delete the selected file, and "delete all?" to delete all the files on the memory card (except the protected files).
Press OK button to select and confirm.



In playback mode, long press Menu button, select “Protection” , you will have protect lock options (“lock one” to protect the selected file, “lock all” to protect all the files on the memory card) and protect unlock options (“unlock one” to unlock the selected files, “unlock all” to unlock all the protected files on the memory card).

SETTINGS

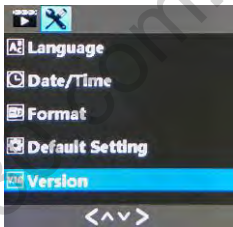
General settings

In any mode, press Menu (M) button twice, to open general settings menu.



LCD Brightness	Select the screen turning off delay time
Frequency Screen refresh rate	50 Hz or 60 Hz
Beep Sound	Activate / Deactivate button pressing sounds
Language	Select the menu display language
Date/Time	Set date and time

Browse settings using UP/DOWN buttons and OK button to edit and confirm a setting.



Format	Select to format the memory card
Default Setting	Select to revert to factory settings
Version Firmware version	Select to check system firmware version

Video settings

In video mode, press Menu (M) button.



Resolution	Select recording resolution
Cyclic Record	Select recording split duration, or deactivate the cyclic recording function
High Dynamic Range	Activate / Deactivate WDR high dynamic range
Exposure	Adjust image exposure level
Motion Detection	Activate / Deactivate motion detection trigger recording



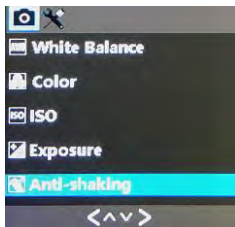
Recording	Activate / Deactivate recording with sound
Date Stamp	Activate / Deactivate date stamp on the recording
Gravity sensing	Adjust sensitivity level for the gravity sensor
Parking Guard	Adjust sensitivity level for the parking mode

Photo settings

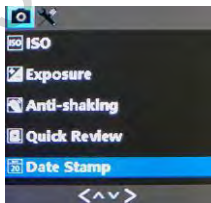
In photo mode, press Mode button and press Menu (M) button.



Capture Mode	Select the shooting method single shot / delay
Resolution	Adjust photo resolution
Continuous shooting	Activate / Deactivate burst shooting mode
Quality	Adjust image quality
Sharpness	Adjust sharpness level



White Balance	Adjust the white balance according to the environment
Color	Select the color of the shot normal / black and white / sepia
ISO	Select light sensitivity level
Exposure	Adjust image exposure level
Anti-Shaking	Activate / Deactivate image stabilizing



Quick Review	Select preview duration after taking a shot
Date Stamp	Activate / Deactivate date and time stamp on the photo

FAQ:

Q: Why my dvr camera indicate "SD card Full" ?

- A: 1) Please check if your memory card is original brand high speed Class 10 memory card, if you use some copy card like Class 4 or Class 6, it will indicate "SD card full" because it is not compatible. (Note please: DVR maxsupport only 64GB card only)
- 2) Please check your dvr MENU settings if you have opened on Loop Recording this function already? You must open ON Loop Recording this function the previous video can be overwriting.
- 3) Please check your dvr MENU settings if you have turn OFF G-Sensor, Parking Monitor & Motion Detect this 3 functions already at the same time? If G-Sensor is on, the file will be protected to lock that can not be overwrite, also dvr will auto go to recording all the time if Parking Monitor & Motion Detect is on, so the SD card will be full.
- 4) You must format to clear up your memory card file by hand at least 2~3 times within a month because the memory card inside will have some locked file that happen while driving at some emergency time, but this locked files can not be overwrite automatically. You must delete them by hand.

Q: Why my dvr camera auto on & off continuously?

A: Please check first if your dvr MENU settings open on Parking Monitor and G-Sensor this 2 function already? Normally if Parking Monitor is on the dvr will go to Parking Monitor mode, in this mode status, dvr will auto on once detect any touch or shake, then it will auto off if while no touch. So it will auto on & off continuously.
G-Sensor this function also will lock this status video file to avoid no overwrites then it can keep as parking evidence. Please turn off this 2 function in MENU settings then try again.
At the same time, please turn off Motion Detect this function in MENU settings also, because if Motion Detect is on, it will auto go to recording once have any movement in front.

Q: Why my dvr always freeze while recording?

A: Please check if your memory card is original brand high speed Class 10 memory card, if you use some copy card like Class 4 or Class 6, it will indicate SD card full or error because it is not compatible will happen freeze while recording.

So if your camera happen freeze problem, please try to use another different new original class 10 memory card to have a try, then you can identify the problem reason. If change a new card still can not be ok, that maybe the dvr camera firmware problem, please contact seller to upgrade firmware.

Q: Why my dvr camera recording image not clear?

A: Please check the video link that we upload online website link already, it is real link, so its recording quality image exactly same as product. In dvr camera MENU settings normally have 1080P, 720P, VGA option.

Highest quality image is 1080P, middle quality image is 720P, and lowest quality image is VGA. Please set as highest resolution 1080P when you do recording. If you set resolution as VGA, video image quality will be not clear, please change to 1080P option in settings.

Besides, video quality image sometimes will be not so good if the surroundings not so good like at night or fog days.

Note: we reserve the modification right of the device design and specifications without notice