



ТЕЛЕФОНИ

0 (800) 800 130
(050) 462 0 130
(063) 462 0 130
(067) 462 0 130

130
COM.UA

Інтернет-магазин
автотоварів



SKYPE

km-130

АВТОМАГНІТОЛИ — Магнітоли • Медіа-ресівери та станції • Штатні магнітоли • CD/DVD чейнджери • FM-модулятори/USB адаптери • Flash пам'ять • Перехідні рамки та роз'єми • Антени • Аксесуари |
АВТОЗВУК — Акустика • Підсилювачі • Сабвуфери • Процесори • Кросовери • Навушники • Аксесуари | **БОРТОВІ КОМП'ЮТЕРИ** — Універсальні комп'ютери • Модельні комп'ютери • Аксесуари |
GPS НАВІГАТОРИ — Портативні GPS • Вмонтовані GPS • GPS модулі • GPS трекери • Антени для GPS навігаторів • Аксесуари | **ВІДЕОПРИСТРОЇ** — Відеореєстратори • Телевізори та монітори • Автомобільні ТВ тюнери • Камери • Відеомодулі • Транскодери • Автомобільні ТВ антени • Аксесуари | **ОХОРОННІ СИСТЕМИ** — Автосигналізація • Мотосигналізація • Механічні блокувальники • Імобілайзери • Датчики • Аксесуари | **ОПТИКА ТА СВІТЛО** — Ксенон • Біксенон • Лампи • Світлодіоди • Стробоскопи • Оптика і фари • Омивачі фар • Датчики світла, дощу • Аксесуари |
ПАРКТРОНІКИ ТА ДЗЕРКАЛА — Задні парктроніки • Передні парктроніки • Комбіновані парктроніки • Дзеркала заднього виду • Аксесуари | **ПІДГРІВ ТА ОХОЛОДЖЕННЯ** — Підігрів сидінь • Підігрів дзеркал • Підігрів двірників • Підігрів двигунів • Автоохолодильники • Автокондиціонери • Аксесуари | **ТЮНІНГ** — Віброізоляція • Шумоізоляція • Тонувальна плівка • Аксесуари |
АВТОАКСЕСУАРИ — Радар-детектори • Гучний зв'язок, Bluetooth • Склопідіймачі • Компресори • Звукові сигнали, СГП • Вимірювальні прилади • Автопилососи • Автокрісла • Різне |
МОНТАЖНЕ ОБЛАДНАННЯ — Інсталяційні комплекти • Оббивні матеріали • Декоративні решітки • Фазоінвертори • Кабель та провід • Інструменти • Різне | **ЖИВЛЕННЯ** — Акумулятори • Перетворювачі • Пуско-заряджувальні пристрої • Конденсатори • Аксесуари | **МОРСЬКА ЕЛЕКТРОНІКА ТА ЗВУК** — Морські магнітоли • Морська акустика • Морські сабвуфери • Морські підсилювачі • Аксесуари | **АВТОХІМІЯ ТА КОСМЕТИКА** — Присадки • Рідини омивача • Засоби по догляду • Поліролі • Ароматизатори • Клеї та герметики | **РІДИНИ ТА МАСЛА** — Моторні масла • Трансмісійні масла • Гальмівні рідини • Антифризи • Технічні змазки



У магазині «130» ви можете знайти та купити у Києві з доставкою по місту та Україні практично все для вашого автомобіля. Наші досвідчені консультанти нададуть вам вичерпну інформацію та допоможуть підібрати саме те, що ви шукаєте. Чекаємо вас за адресою

<https://130.com.ua>



Інструкція з експлуатації

Aspiring Proof 3



Офіційний імпортер та дистриб'ютор на території України – ТОВ «Хімекспо»

Адреса: Україна, м. Київ, вул. Зодчих 26-а

Тел/факс: +380 44 276 09 19

www.aspiring.ua

Авторські права © 2010-2019 Всі права захищені.

**Без письмового дозволу виробника заборонено копіювання, публікація
або передача даного матеріалу.**

1.	Інструкція з експлуатації автомобільного реєстратора Aspiring Proof 3 на українській мові.....	1
2.	User manual for Aspiring Proof 3 in English.....	17

Зміст

Ознайомлення з пристроєм.....	3
Примітка до початку користування пристроєм.....	3
Будова пристрою.....	4
Функції.....	4
Інструкція з експлуатації.....	5
Запис відео.....	6
Зйомка фотографій.....	7
Відтворення.....	7
Налаштування.....	8
Часто задавані питання.....	15

Ознайомлення з пристроєм

Автомобільний відеореєстратор – це пристрій, призначений для запису відео та аудіо даних під час керування автомобілем. Маючи такий пристрій ви можете уникнути проблем на дорозі, в разі якщо хтось намагатиметься спровокувати вас на вчинення ДТП та надати чіткі докази в разі настання надзвичайної ситуації. Крім того, пристрій допоможе вам записати мальовничі пейзажі під час поїздки.

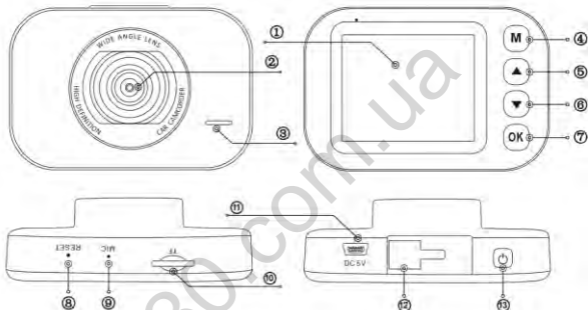
Щоб правильно використовувати цей пристрій, будь-ласка, уважно прочитайте цю інструкцію до початку його використання.

Примітка до початку користування пристроєм

1. Будь-ласка, використовуйте лише оригінальні швидкісні TF-картки пам'яті класу 10 для зберігання відео, позаяк інші картки можуть бути несумісні з пристроєм, про що ви отримаєте відповідні повідомлення «file error» (помилка файлу) або «SD card error» (помилка SD-картки). Максимальний об'єм картки пам'яті яку підтримує цей пристрій – 32 ГБ.
2. При першому використанні картки в пристрої, її необхідно спочатку відформатувати. У випадку, якщо на картці вже записані будь-які відео або зображення, пристрій не зможе їх зчитати.
3. Зверніть увагу на правильність встановлення картки в пристрій. Неправильне встановлення картки в пристрій (невірною стороною) може призвести до пошкодження пристрою та/або самої TF-картки.
4. Будь-ласка, видаляйте пристрій з автомобільного прикурювача, якщо пристрій не використовується, наприклад, з метою моніторингу під час паркування і є вимкненим, позаяк під час вмикання двигуна виникає потужний електричний імпульс, що може призвести до виведення пристрою з ладу.
5. Цей пристрій спеціально призначений для використання в автомобілі, тому підключайте його до автомобільного прикурювача. Об'єм вбудованих акумуляторів є дуже малим, тому іноді пристрій може навіть не вмикатися з причини недостатності енергії, якщо його не під'єднано до джерела живлення.
6. Цей пристрій призначений для під'єднання до джерел живлення з напругою 5V 1A,

тому, будь-ласка, НЕ використовуйте домашні адаптери або USB-кабелі для заряджання пристрою. Для заряджання пристрою дозволяється використовувати ТІЛЬКИ оригінальний шнур живлення. Інші адаптери можуть мати напругу 12V, що може призвести до короткого замкнення та виведення пристрою з ладу. В інших випадках, якщо наявний струм є несумісним з пристроєм, можуть бути чутні сторонні шуми, такі як електростатичний тріск.

БУДОВА ПРИСТРОЮ



1. Рідкокристалічний дисплей з діагоналлю 2 дюйми.
2. Лінза
3. Динамік
4. Коротке натискання цієї кнопки для вибору Режиму/ Довге натискання кнопки – перехід до меню «Налаштування».
5. Кнопка «Вгору»
6. Кнопка «Вниз»
7. Кнопка «OK»
8. Перезавантаження
9. Мікрофон
10. Роз'єм для флеш-картки TF
11. USB-роз'єм
12. Місце для кріплення
13. Живлення/«OK»

ФУНКЦІЇ

1. Циклічний запис

Функція циклічного запису, зазвичай, має налаштування тривалості «1 хвилина», «3 хвилини», «5 хвилин», тощо. Ця функція запису дозволяє пристрою автоматично перезаписувати старі файли (за виключенням тих,

що є захищеними від перезапису. Це дозволяє уникнути переповнення вільного місця на картці.

2. *Детектор руху*

При вмиканні цієї функції, пристрій перебуватиме в «режимі очікування». В разі, якщо перед вашим автомобілем буде зафіксовано рух, пристрій автоматично вмикається та розпочинає запис. Ця функція дозволяє краще захистити ваш автомобіль, коли ви не перебуваєте всередині.

3. *Акселерометр (датчик перевантажень)*

Акселерометр (датчик гравітації) це пристрій, що фіксує виникнення різких струсів в результаті, наприклад, ДТП, та негайно блокує поточне відео від перезапису. Такі заблоковані відео можуть слугувати доказами в разі аварії та не можуть бути виділені тільки вручну.

4. *Моніторинг паркування*

Коли ви десь припаркували своє авто, функція моніторингу паркування дозволяє вам вести запис відео під час паркування. Це може допомогти вам попередити викрадення вашого автомобілю або завдання йому пошкоджень. Зауважте, що при цьому необхідно встановити максимальні налаштування акселерометра. Також, вам доведеться придбати спеціальний кабель живлення з метою постачання живлення на пристрій під час паркування (деталі про кабель живлення буде викладено нижче). Будь-ласка зауважте, що об'єм вбудованих акумуляторів дуже малий, що може забезпечити роботу пристрою лише протягом 2-3 хвилин без підживлення. Внаслідок цього, використання цієї функції можливо лише за умови наявності кабелю живлення.

Інструкція з експлуатації

1. **Живлення Увімкнути/Вимкнути:** Натисніть та утримуйте натиснутою кнопку живлення

протягом 2-3 секунд для вмикання (або вимикання пристрою). За наявності всередині пристрою флеш-картки TF, пристрій автоматично переходить в режим запису одразу після вмикання.


- 2. Початок/Припинення запису:** В режимі запису відео, коротке натискання кнопки «ОК» розпочинає запис відео. Повторне коротке натискання припиняє запис.
- 3. Зйомка фото:** В режимі фотозйомки, коротке натискання кнопки «ОК» дозволяє вам робити фотографії.
- 4. Відтворення:** В режимі «Playback» (Відтворення), коротке натискання кнопки «ОК» дозволяє вам відтворити відео.
- 5. Кнопка ОК:** В режимі запису відео/зйомки фото/відтворення, коротке натискання кнопки «Меню» (Меню) дозволяє перейти в меню, коротке натискання кнопок «Up»/«Down» (вгору/вниз) – дозволяє зробити вибір, а коротке натискання кнопки «ОК» підтверджує вибір.
- 6. Кнопка «UP» (Вгору):** В меню налаштувань та меню режимів камери, вона виконує функцію «перейти вгору». В режимі очікування, натискання цієї кнопки вмикає або вимикає функцію «Детектор Руху». В режимі відтворення, коротке натискання кнопки здійснює швидке перемотування відео назад.
- 7. Кнопка «Down» (Вниз):** в меню налаштувань та вибору режиму камери, вона виконує функцію «перейти вниз». В режимі зйомки відео, коротке натискання кнопки вмикає або вимикає звук. (Примітка: налаштування зберігаються автоматично, тому відсутня потреба у повторному налаштуванні). В режимі відтворення, коротке натискання кнопки «Вниз» здійснює швидке перемотування відео вперед.
- 8. Меню:** В режимі очікування, коротке натискання кнопки «Меню» відкриває налаштування головного меню, коротке натискання клавіш «Вгору/Вниз», дозволяє вибирати налаштування. Для підтвердження вибору, натисніть кнопку «ОК». Після завершення вибору, натисніть кнопку «Меню» для виходу з меню налаштувань.
- 9. Кнопка «Mode» (Режим):** В режимі очікування, коротке натискання кнопки «Режим» дозволяє вам вибирати режим (Відео/Фото/Відтворення).

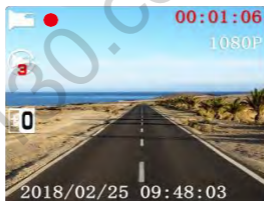
Запис відео

В режимі запису відео, в лівому куті дисплея відобразиться

піктограма  Натисніть кнопку ОК, щоб розпочати запис.



На екрані, в лівому куті блиматиме індикатор запису  (REC). Щоб зупинити процес запису, натисніть кнопку ОК.



Зйомка фотографій

1. Натисніть кнопку М «Режим» (Mode)

У верхньому куті дисплея буде відображено піктограму .



2. Натисніть кнопку ОК, щоб зробити фото.

Примітка: Під час зйомки фото, тримайте камеру рівно та не трясіть її, позаяк це може призвести до зниження якості фото.

Відтворення

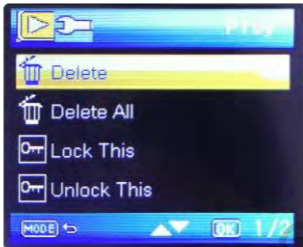
1. **Вибір файлів:** Натисніть кнопку «Режим» (М), щоб перейти в режим відтворення.

Навігація по списку здійснюється натисканням кнопок «Вгору» або «Вниз».

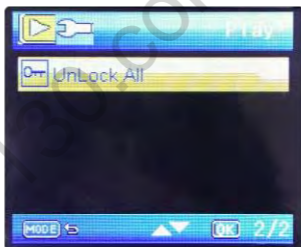
Натисніть кнопку ОК, щоб відтворити файл.

2. **Видалення та Захист від видалення:** В режимі відтворення, натисніть кнопку «Меню», оберіть «Delete» (Видалити). Після чого на дисплеї з'явиться повідомлення, в якому вам буде запропоновано «Delete?» (видалити обраний файл) та «Delete all?» (Видалити всі файли? окрім файлів захищених від перезапису).

Натисніть кнопку ОК, щоб вибрати та підтвердити вибір.



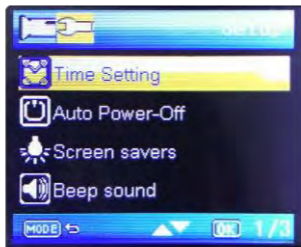
В режимі відтворення натисніть кнопку «Меню», після чого виберіть функцію «lock this» (заблокувати це) або «unlock this» (розблокувати це) для блокування або розблокування файлів. Щоб розблокувати всі захищені від перезапису файли на картці, натисніть «unlock all» (розблокувати все).



НАЛАШТУВАННЯ

Загальні налаштування

В будь-якому режимі, натисніть кнопку «Меню» двічі, щоб відкрити меню загальних налаштувань.



Налаштування часу	Налаштувати дату та час
Автоматичне вимикання живлення	Виберіть час затримки до автоматичного вимикання
Екранна заставка	Виберіть час затримки до вимикання екрану
Звуковий сигнал	Увімкнути/Вимкнути звуковий сигнал при натисканні клавіш

Вибір налаштувань здійснюється за допомогою кнопок Вгору/Вниз. Натискання кнопки «OK» використовується для редагування та підтвердження вибору.



Мова	Select the menu display language
Частота оновлення	50 Гц або 60 Гц
Форматувати	Натисніть для форматування картки
Перезавантаження системи	Натисніть щоб відновити заводські налаштування



Версія Версія прошивки	Натисніть для перевірки версії прошивки пристрою
----------------------------------	--------------------------------------------------

Налаштування відео

В режимі відео, натисніть кнопку «Меню».



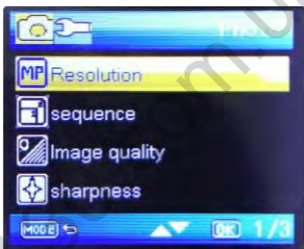
Роздільна здатність екрану	Виберіть роздільну здатність екрану для запису відео
Циклічний запис	Виберіть тривалість відрізків запису при вмиканні функції циклічного запису
EV	Налаштування рівня експозиції зображення
Детектор Руху	Увімкнути/Вимкнути функцію Детектор руху



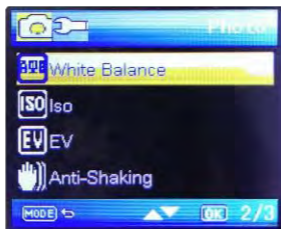
Моніторинг паркування	Налаштувати рівень чутливості в режимі «Моніторинг паркування»
Аудіо	Увімкнути/Вимкнути запис звуку під час запису відео
Часовий тег	Увімкнути/Вимкнути штамп з датою на записаних файлах
Акселерометр	Налаштування рівнів чутливості Акселерометра

Налаштування фото

В режимі зйомки фото, натисніть кнопку «Режим» та кнопку «Меню».



Роздільна здатність	Налаштування роздільної здатності під час зйомки фото
Послідовність	Увімкнути/Вимкнути зйомку серії кадрів одним натисканням кнопки
Якість зображення	Налаштувати якість зображення
Чіткість	Налаштування рівню чіткості зображення



Баланс білого	Налаштування балансу білого кольору відповідно до середовища
ISO	Налаштування рівню світлочутливості
EV	Налаштування рівня експозиції зображення
Антишок	Увімкнути/Вимкнути стабілізацію зображення



Швидкий перегляд	Налаштування тривалості відображення фото на дисплеї після зйомки
Часовий тег	Увімкнути/Вимкнути штамп з датою на записаних файлах

Часто задавані питання:

П: Чому моя камера повідомляє «SD card Full» (флеш-картку заповнено)?

В: 1) Перевірте, чи є ваша флеш-картка оригінальною картою пам'яті Класу 10. Якщо ви використовуєте підробку або картку Класу 4 або 6, ви побачите повідомлення «Картку заповнено».

2) Перевірте налаштування через МЕНЮ. Чи увімкнули ви функцію «Циклічний запис»? Щоб дозволити перезапис файлів, увімкніть цю функцію.

3) Перевірте налаштування через МЕНЮ. Чи не були увімкнені одразу три функції («Акселерометр», «Моніторинг Паркування» та «Детектор Руху») одночасно? Якщо увімкнено функцію «Акселерометр», файли будуть захищені від автоматичного перезапису. Це може призвести до переповнення картки.

4) Для очищення картки, необхідно форматувати її, щонайменше, 2-3 рази на місяць, позаяк під час керування авто, за певних обставин, деякі файли можуть бути заблоковані від перезапису деякі файли. Такі заблоковані файли не можуть бути перезаписані автоматично. Це необхідно робити вручну.

П: Чому мій відеореєстратор постійно вмикається та вимикається?

В: Будь-ласка, перевірте в меню, чи не були увімкнені одночасно функції «Моніторинг Паркування» та «Акселерометр»? Зазвичай, при вмиканні Моніторингу паркування, пристрій переходить в режим очікування та вмикається лише за наявності руху перед пристроєм та вимикається, якщо такого руху не спостерігається. Це й призводить до постійного вмикання та вимикання пристрою.

Функція «Акселерометр» також захищає такі файли від перезапису (з метою збереження відео-доказів. Будь-ласка, вимкніть ці 2 функції через МЕНЮ налаштувань та спробуйте знову.

Крім того, вимкніть функцію «Детектор Руху» з МЕНЮ налаштувань, позаяк ця

функція призводить до вмикання пристрою за умови наявності руху перед машиною.

П: Чому мій пристрій «зависає» під час запису?

В: Будь-ласка, переконайтеся, що ваша флеш-картка є оригінальною карткою пам'яті Класу 10. У випадку використання підробки або карток Класів 4 або 6, можуть виникнути «зависання» під час запису. Також на екрані можуть з'являтися повідомлення «Картку заповнено» та інші помилки, пов'язані з використанням несумісної картки.

У випадку, якщо під час запису відео виникають «зависання» та інші проблеми, спробуйте використовувати іншу картку Класу 10. Це дозволить вам виявити причину проблеми. Якщо ви замінили картку, а проблеми не зникають, ймовірно існує проблема з прошивкою пристрою. Зверніться до продавця пристрою за оновленням прошивки.

П: Чому мої відеозаписи є нечіткими?

В: Перевірте посилання для завантаження відео на веб-сайт. Записи на ньому є відеозаписами зробленими з аналогічних пристроїв. Роздільна здатність відео, що може бути налаштована з меню; 1080P, 720P та VGA.

Найвищий рівень якості відео – 1080P, середній рівень якості – 720P, найнижчий – VGA. Будь-ласка, встановіть найвищий рівень запису (1080P) для відео. Якщо ви обираєте VGA роздільною здатністю екрану, зображення можуть бути нечіткими.

Крім того, на якість відео іноді можуть вплинути також погодні умови та умови довколишнього середовища (наприклад ніч або туманний день).

Примітка: Компанія-виробник залишає за собою право вносити зміни до конструкції пристрою без необхідності інформування користувачів про таке.



User Manual for
Aspiring Proof 3



Official importer and distributor in Ukraine – Himexpo Co., LTD

Address: Ukraine, Kiev, ul. Zodchych 26A

Tel / Fax: +380 44 276 09 19

www.aspiring.ua

Copyright © 2010-2019

All rights reserved. No written reproduction, publication, transfer of this material is allowed with out written permission of the manufacturer.

Content

Product Introduction.....	19
Notice Before Use.....	19
Structure.....	20
Function.....	20
Operation Guide.....	21
Recording Video.....	22
Taking pictures.....	23
Playback.....	23
Settings.....	24
FAQ.....	30

Product Introduction

Dash Camera is a device can record video audio information while driving, so with this device you can avoid trouble on road if somebody want to offend you, it can provide clear evidence in car accident. What's more, it can record wonderful view on the way when travel.

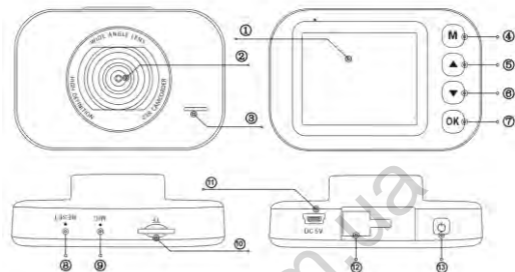
In order to use this device correctly more well, please read below guide carefully before you use.

Notice Before Use

7. Please use original high-speed class 10 TF card to storage video, unless it may not be compatible with this device indicate "file error" or "SD card error", this device max support 32GB TF card.
8. You must format memory card when you use this device at first time, if memory card inside have other video or picture it can not be read by device.
9. Pay attention to the insert direction of the card. If insert card from the wrong side, it may damage the device and TF card.
10. Please remove off the car charger lighter with your car when you do not use this dvr device like parking, other wise your car engine start big instant electricity current probably burn out your dvr device.
11. This dvr device special use for car, please use it inside car with car charger, if no car charger recharging, its built-in battery very very small, sometimes may can not be turned on successfully because of no enough electricity.
12. This device only allow electricity 5V 1A, so please DO NOT use any home charger or USB cable to recharge, you MUST use our original car charger to do recharging, because some home charger adapter have 12V output, it is not suitable, it probably burn out the dvr device. Or sometimes comes out strange squeaky noisy sound because of current

not compatible.

STRUCTURE



1. 2.0"IPS Display
2. Lens
3. Speaker
4. Short press Mode / Long press Menu
5. Up
6. Down
7. OK
8. Reset
9. Microphone
10. TF Card Slot
11. USB Interface
12. Bracket head
13. Power/OK

FUNCTION

5. *Cycle Recording*

Cycle recording usually have 1 mins,3 mins,5 mins settings etc..., with this cycle recording function,the dvr camera can over write the old video (except the locked video) automatically,so that the sd card will not be full.

6. *Motion Detect*

Motion detect means when dvr is standby mode, if something move at the front of your car, dvr can detect it and start recording automatically. This function can protect your car more safely when you are not in your car.

7. *G-SENSOR*

G-Sensor means Gravity Sensor, if your car be shocked by external force suddenly like an accident, G-Sensor function can sense and lock the

instantaneous crash video immediately, this locked video can be as the evidence of accident, so it will not be overwritten by cycle recording function.

8. *Parking Monitor*

When you park your car somewhere, turn on parking monitor function can make this DVR camera do recording while parking time to avoid any offense to your car like steal or scratch. At the same time, please do not forget set G-Sensor sensitive as high to work up this function, also must buy external power cable to do power supply while parking. (Details about power cable please see below)

Kindly remind: All car DVR inside battery very small can last working only around 2~3 minutes if no recharging, so Parking Monitor function can only be used together with power cable.


Operation Guide

10. **Power On/Off:** Long press power button around 2~3 seconds to turn on & off. If have TF card inside, once turn on it will enter into recording mode automatically.
11. **Start/Stop recording:** In video mode, short press OK button start recording, short press it again, the recording will be stopped.
12. **Photo:** In photo mode, short press OK button can take photo.
13. **Playback:** In playback mode, short press OK button can play the video.
14. **OK button:** In video mode/photo mode/playback mode, short press menu button enter into menu, short press up/down to browse, short press OK button to confirm.
15. **Up button:** In menu setting and camera switching mode, it is up function. In standby mode, keep press up button can make motion detection on/off. In playback mode, short press up button can play fast backward.
16. **Down button:** In menu setting and camera switch mode, it is down function. In video mode, short press down button can make audio on/off. (Notice: the setting


will be saved automatically, no need to set once again the next time) In playback mode, short press down button can play fast for ward.

1. **Menu:** In standby mode, short press menu button, enter into main menu setting, short press UP/DOWN button, choose the options which you need, short press OK button to confirm. Settings finished, short press Menu button until exit.
2. **Mode button:** In standby mode, short press mode button can switch between different mode (Video/Photo/Playback).

Recording video

In Video mode, in the upper left corner of the screen the  icon will be displayed, press OK button to start recording.




REC  icon will appear flashing in the upper left corner. To stop recording press OK button.



Taking pictures

3. Press Mode (M) button.

In the upper left corner of the screen,  icon will be displayed.



4. Press OK button to take a picture.

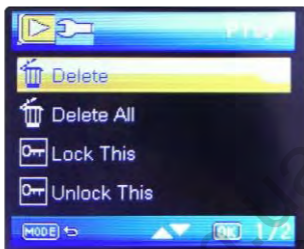
Note: Hold the camera steady when taking pictures, otherwise the pictures will come out blurry.

Playback

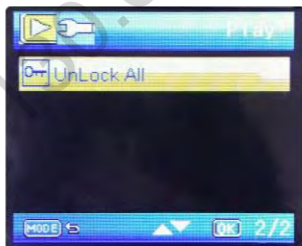
3. **Browsing files:** Press Mode (M) button to switch to playback mode, browse files using UP/DOWN buttons.
To play back a file, press OK button.
4. **Delete and Protect:** In playback mode, press Menu button, select "Delete", you will have two options: "delete ?" to delete the selected

file, and “delete all?” to delete all the files on the memory card (except the protected files).

Press OK button to select and confirm.



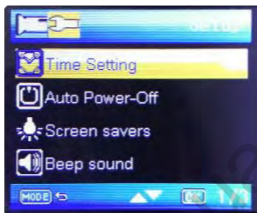
In playback mode, press Menu button, “lock this” to protect the selected file, “unlock this” to unlock the selected files, “unlock all” to unlock all the protected files on the memory card.



SETTINGS

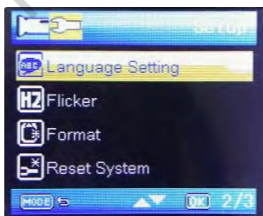
General settings

In any mode, press **Menu** button twice, to open general settings menu



Time Setting	Set date and time
Auto Power Off	Select the automatic power off delay time
Screen savers	Select the screen turning off delay time
Beep sound	Activate / Deactivate button pressing sounds

Browse settings using UP/DOWN buttons and OK button to edit and confirm a setting.



Language	Select the menu display language
Flicker	50 Hz or 60 Hz
Format	Select to format the memory card
Reset System	Select to revert to factory settings



Version Firmware version	Select to check system firmware version
------------------------------------	-----------------------------------------

Video settings

In video mode, press Menu button.



Resolution	Select recording resolution
Cyclic Record	Select recording split duration, or deactivate the cyclic recording function
EV	Adjust image exposure level
Motion Detection	Activate / Deactivate motion detection trigger recording



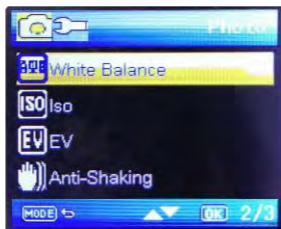
Parking wake	Adjust sensitivity level for the parking mode
Audio	Activate / Deactivate recording with sound
Date Tag	Activate / Deactivate date stamp on the recording
G Sensor	Adjust sensitivity level for the gravity sensor

Photo settings

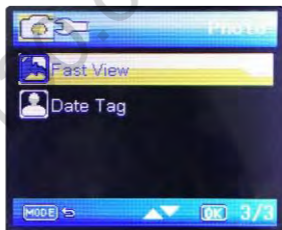
In photo mode, press Mode button and press Menu button.



Resolution	Adjust photo resolution
Sequence	Activate / Deactivate burst shooting mode
Image quality	Adjust image quality
Sharpness	Adjust sharpness level



White Balance	Adjust the white balance according to the environment
ISO	Select light sensitivity level
EV	Adjust image exposure level
Anti-Shaking	Activate / Deactivate image stabilizing



Fast View	Select preview duration after taking a shot
Date Tag	Activate / Deactivate date and time stamp on the photo

FAQ:

Q: Why my dvr camera indicate “SD card Full”?

- A: 1) Please check if your memory card is original brand high speed Class 10 memory card, if you use some copy card like Class 4 or Class 6, it will indicate “SD card full” because it is not compatible. (Note please: DVR max support only 32GB card only)**
- 5) Please check your dvr MENU settings if you have opened on Loop Recording this function already? You must open ON Loop Recording this function the previous video can be overwriting.**
- 6) Please check your dvr MENU settings if you have turn OFF G-Sensor, Parking Monitor & Motion Detect this 3 functions already at the same time? If G-Sensor is on, the file will be protected to lock that can not be overwrite, also dvr will auto go to recording all the time if Parking Monitor & Motion Detect is on, so the SD card will be full.**
- 7) You must format to clear up your memory card file by hand at least 2~3 times within a month because the memory card inside will have some locked file that happen while driving at some emergency time, but this locked files can not be overwrite automatically. You must delete them by hand.**

Q: Why my dvr camera auto on & off continuously?

- A: Please check first if your dvr MENU settings open on Parking Monitor and G-Sensor this 2 function already? Normally if Parking Monitor is on the dvr will go to Parking Monitor mode, in this mode status, dvr will auto on once detect any touch or shake, then it will auto off if while no touch. So it will auto on & off continuously.**
- G-Sensor this function also will lock this status video file to avoid no overwrites then it can keep as parking evidence. Please turn off this 2 function in MENU settings then try again.**
- At the same time, please turn off Motion Detect this function in MENU settings also, because if Motion Detect is on, it will auto go to recording once have any movement in front.**

: Why my dvr always freeze while recording?

A: Please check if your memory card is original brand high speed Class 10 memory card, if you use some copy card like Class 4 or Class 6, it will indicate SD card full or error because it is not compatible will happen freeze while recording.

So if your camera happen freeze problem, please try to use another different new original class 10 memory card to have a try, then you can identify the problem reason. If change a new card still can not be ok, that maybe the dvr camera firmware problem, please contact seller to upgrade firmware.

Q: Why my dvr camera recording image not clear?

A: Please check the video link that we upload online website link already, it is real link, so its recording quality image exactly same as product. In dvr camera MENU settings normally have 1080P, 720P, VGA option.

Highest quality image is 1080P, middle quality image is 720P, and lowest quality image is VGA. Please set as highest resolution 1080P when you do recording. If you set resolution as VGA, video image quality will be not clear, please change to 1080P option in settings.

Besides, video quality image sometimes will be not so good if the surroundings not so good like at night or fog days.

Note: we reserve the modification right of the device design and specifications without notice

130.com.ua