



ТЕЛЕФОНИ

0 (800) 800 130
(050) 462 0 130
(063) 462 0 130
(067) 462 0 130

130
COM.UA

Інтернет-магазин
автотоварів



SKYPE

km-130

АВТОМАГНІТОЛИ — Магнітоли • Медіа-ресівери та станції • Штатні магнітоли • CD/DVD чейнджери • FM-модулятори/USB адаптери • Flash пам'ять • Перехідні рамки та роз'єми • Антени • Аксесуари |
АВТОЗВУК — Акустика • Підсилювачі • Сабвуфери • Процесори • Кросовери • Навушники • Аксесуари | **БОРТОВІ КОМП'ЮТЕРИ** — Універсальні комп'ютери • Модельні комп'ютери • Аксесуари |
GPS НАВІГАТОРИ — Портативні GPS • Вмонтовані GPS • GPS модулі • GPS трекери • Антени для GPS навігаторів • Аксесуари | **ВІДЕОПРИСТРОЇ** — Відеореєстратори • Телевізори та монітори
• Автомобільні ТВ тюнери • Камери • Відеомодулі • Транскодери • Автомобільні ТВ антени • Аксесуари | **ОХОРОННІ СИСТЕМИ** — Автосигналізація • Мотосигналізація • Механічні блокувальники
• Імобілайзери • Датчики • Аксесуари | **ОПТИКА ТА СВІТЛО** — Ксенон • Біксенон • Лампи • Світлодіоди • Стробоскопи • Оптика і фари • Омивачі фар • Датчики світла, дощу • Аксесуари |
ПАРКТРОНІКИ ТА ДЗЕРКАЛА — Задні парктроніки • Передні парктроніки • Комбіновані парктроніки • Дзеркала заднього виду • Аксесуари | **ПІДІГРІВ ТА ОХОЛОДЖЕННЯ** — Підігрів сидінь
• Підігрів дзеркал • Підігрів двірників • Підігрів двигунів • Автоохолодильники • Автокондиціонери • Аксесуари | **ТЮНІНГ** — Віброізоляція • Шумоізоляція • Тонувальна плівка • Аксесуари |
АВТОАКСЕСУАРИ — Радар-детектори • Гучний зв'язок, Bluetooth • Склопідіймачі • Компресори • Звукові сигнали, СГП • Вимірювальні прилади • Автопилососи • Автокрісла • Різне |
МОНТАЖНЕ ОБЛАДНАННЯ — Інсталяційні комплекти • Оббивні матеріали • Декоративні решітки • Фазоінвертори • Кабель та провід • Інструменти • Різне | **ЖИВЛЕННЯ** — Акумулятори
• Перетворювачі • Пуско-заряджувальні пристрої • Конденсатори • Аксесуари | **МОРСЬКА ЕЛЕКТРОНІКА ТА ЗВУК** — Морські магнітоли • Морська акустика • Морські сабвуфери • Морські підсилювачі
• Аксесуари | **АВТОХІМІЯ ТА КОСМЕТИКА** — Присадки • Рідини омивача • Засоби по догляду • Поліролі • Ароматизатори • Клеї та герметики | **РІДИНИ ТА МАСЛА** — Моторні масла • Трансмісійні
масла • Гальмівні рідини • Антифризи • Технічні змазки



У магазині «130» ви можете знайти та купити у Києві з доставкою по місту та Україні практично все для вашого автомобіля. Наші досвідчені консультанти нададуть вам вичерпну інформацію та допоможуть підібрати саме те, що ви шукаєте. Чекаємо вас за адресою

<https://130.com.ua>



Інструкція з експлуатації

Aspiring AT280



Офіційний імпортер та дистриб'ютор на території України – ТОВ «Хімекспо»

Адреса: Україна, м. Київ, вул. Зодчих 26-а

Тел/факс: +380 44 276 09 19

www.aspiring.ua

Авторські права © 2010-2020 Всі права захищені.

Без письмового дозволу виробника заборонено копіювання, публікація або передача даного матеріалу.

Зміст/Content:

1. Інструкція з експлуатації автомобільного реєстратора Aspiring AT280 українською мовою.....1
2. User manual for Aspiring AT280 in English..... 16

Зміст

Вступ.....	1
Перед використанням.....	2
Будова пристрою.....	3
Функції.....	3
Керівництво з експлуатації.....	4
Запис відео.....	5
Зйомка зображень.....	6
Відтворення.....	7
Налаштування.....	8
Налаштування роботи по Wi-Fi.....	11
Часто задаванні питання.....	14

Вступ

Автомобільний відеореєстратор це пристрій для ведення відео та аудіо даних під час керування автомобілем. Цей пристрій може допомогти вам в разі виникнення ДТП, шляхом надання чітких доказів про подію. Крім того, за допомогою відеореєстратора ви можете зняти мальовничі краєвиди під час поїздки.

Для належного користування пристроєм, перед використанням ознайомтеся з інструкцією.

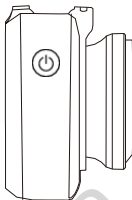
Умови зберігання та використання:

- 1) Будь ласка, використовуйте пристрій тільки при нормальних температурах, не піддавайте пристрій впливу температур, які корпус не може витримати.
- 2) Не використовуйте пристрій в надзвичайно вологому середовищі, не допускайте потрапляння вологи або дощу на пристрій.
- 3) Не намагайтеся відкрити корпус пристрою для ремонту, якщо який-небудь вузол несправний. Будь ласка, зверніться до сервісного центру для професійного обслуговування.
- 4) Не використовуйте сильних хімікатів, розчинників чи миючих засобів для очищення пристрою.
- 5) Не направляйте камеру безпосередньо на сонце або інші джерела світла з підвищеною яскравістю, щоб уникнути пошкодження оптичних вузлів пристрою.
- 6) Не використовуйте пристрій в надзвичайно запилених умовах, щоб уникнути забруднення об'єктива та інших вузлів камери, так як це може позначитися на її роботі.
- 7) Будь ласка, дбайте про чистоту навколишнього середовища, не викидайте пристрій. Також не кидайте даний пристрій у вогонь, щоб уникнути вибуху.

Перед використанням

1. Використовуйте тільки оригінальні TF-картки високої швидкості для зберігання інформації. В разі несумісності картки з пристроєм, ви побачите напис «file error» (помилка файлу) або «SD card error» (помилка SD картки). Пристрій підтримує картки з максимальним об'ємом до 128 Гб.
2. Перед першим використанням картки, ви повинні відформатувати картку, якщо картка пам'яті містить відео або зображення в інших форматах, пристрій не зможе їх зчитати.
3. Зверніть увагу на правильне встановлення картки в пристрій. Якщо встановити картку неправильно стороною, це може призвести до пошкодження пристрою та/або картки.
4. Будь-ласка відключайте зарядні пристрій відеореєстратора від автомобільного прикурювача, коли пристрій не використовується (наприклад автомобіль стоїть на стоянці), тому що в момент вмикання двигуна, електричний імпульс може призвести до пошкодження реєстратора.
5. Пристрій спеціально призначений для використання в автомобілі. При використанні в автомобілі, підключіть зарядний пристрій відеореєстратора до прикурювача, позаяк вбудована батарея реєстратора має незначний об'єм і за умови її розрядки, пристрій може не вмикатися.
6. Цей пристрій призначений для роботи під напругою 5V 1A, тому НЕ ВИКОРИСТОВУЙТЕ інші зарядні пристрої або USB шнури для перезарядження. Використовуйте ТІЛЬКИ оригінальний зарядний пристрій. Деякі зарядні пристрої розраховані на напругу 12V, що може спалити пристрій або призвести до короткого замикання.

БУДОВА ПРИСТРОЮ



⏻	Коротке натискання → ОК	Довге натискання → Живлення УВІМК/ВИМК
⬆	В меню → Вгору	Коротке натискання в режимі запису → Запис звуку УВІМК/ВИМК
M	Коротке натиск. → Режим	Довге натискання → Меню
⬇	В меню → Вниз запису → Блокування запису → Перейти від переднього до заднього виду	Коротке натиск. в режимі Довге натискання під час

ФУНКЦІЇ ПРИСТРОЮ

1. Циклічний запис

Циклічний запис, зазвичай, має функції налаштування: 1 хв., 3 хв., 5 хв. За допомогою функцій циклічного запису, цифрова відеокамера автоматично перезаписуватиме старі відео (за виключенням заблокованих від перезапису). Це дозволяє уникнути переповнення картки пам'яті.

2. Детектор руху

Детектор руху це функція, при вмиканні якої, камера що перебуває в режимі очікування, автоматично вмикається та розпочинає запис за наявності руху перед автомобілем. Це дозволяє більш надійно захистити ваше авто за вашої відсутності.

3. АКСЕЛЕРОМЕТР

Акселерометр або «Сенсор Гравітації» спрацьовує у випадку струсу під дією зовнішньої сили (наприклад, ДТП). В такому разі пристрій блокує

поточне відео від перезапису. Таке відео може стати відео доказом при настанні ДТП.

4. Сенсор паркування

Якщо ви припаркували десь своє авто, вмикання цієї функції дозволяє вести запис від час зупинки, що допомагає забезпечити авто від викрадення та/або пошкодження. Разом з цим необхідно встановити «високу» чутливість акселерометра, а також придбати шнур зовнішнього живлення для постачання енергії до камери під час паркування (Детальніше про шнур живлення, ви можете дізнатися далі). Будь-ласка, зауважте: ємність вбудованого акумулятора камери є незначною. Живлення камери від неї може відбуватися лише протягом 2-3 хвилин до розрядження. Тому функція «Сенсор паркування» може використовуватися лише разом з шнуром живлення.

Керівництво з експлуатації

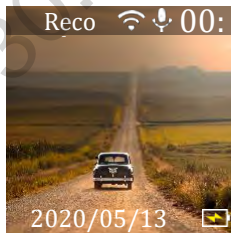
1. **Живлення УВІМК/ВИМК:** Здійсніть довге натискання на кнопку (протягом 2-3 секунд), щоб увімкнути або вимкнути пристрій. За наявності всередині картки, пристрій автоматично переходить в режим запису після вмикання.
2. **Почати/Зупинити запис:** В режимі відео, коротке натискання кнопки «ОК» розпочинає запис. Повторне натискання припиняє процес запису.
3. **Фото:** В режимі зйомки фото, коротке натискання кнопки «ОК» дозволяє вам відзняти фото.
4. **Відтворення:** В режимі відтворення, коротке натискання кнопки «ОК» здійснює відтворення записаного раніше відео.
5. **Кнопка «ОК»:** В режимі відео/фото/відтворення, коротке натискання кнопки здійснює перехід в меню, коротке натискання кнопок вгору/вниз для вибору файлу. Знову натисніть «ОК», щоб підтвердити вибір.
6. **Кнопка вгору:** В меню налаштувань та перемикання режимів камери, виконує функцію переходу вгору. В режимі запису відео,



коротке натискання цієї кнопки вмикає/вимикає запис звуку.

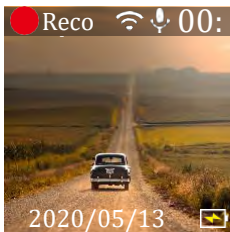
7. **Кнопка вниз:** В меню налаштувань та перемикання режимів камери, виконує функцію переходу вниз. В режимі запису відео, коротке натискання цієї кнопки вмикає/вимикає екстрене блокування файлу від перезапису. Довге натискання кнопки дозволяє перемкнутися між зображенням з передньої або задньої камери.
8. **Кнопка «Меню»:** в режимі очікування, коротке натискання кнопки «Меню» здійснює перехід до головного меню налаштувань, коротке натискання кнопок ВГОРУ/ВНИЗ для вибору необхідних вам опцій налаштування. Натискання кнопки «ОК» здійснюється для підтвердження вибору. Після завершення налаштування, натискайте кнопку «Меню», щоб вийти.
9. **Кнопка «Режим»:** В режимі очікування, коротке натискання кнопки «Режим» дозволяє перейти в інший режим (Відео/Фото/Відтворення).

Запис відео

В режимі «Відео», у верхньому лівому кутку екрану буде відображатися піктограма **Record**. Щоб почати запис, натисніть кнопку .




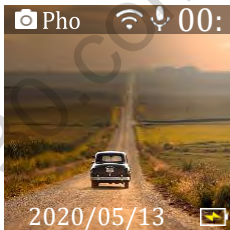
В лівому кутку екрану починає блимати червоний індикатор запису (REC ). Щоб зупинити запис, натисніть кнопку .



Зйомка фотографій

1. Натисніть кнопку «Режим» (M).



У верхньому лівому кутку з'являється піктограма 



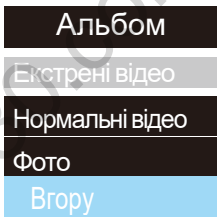
2. Натисніть кнопку , щоб зробити фото.

Примітка: Під час фотозйомки, тримайте камеру стабільно, позаяк в протилежному випадку, фотографії можуть вийти змазаними.

Відтворення

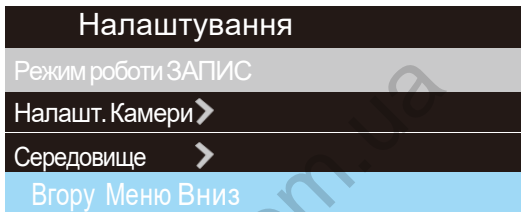
1. **Вибір файлів:** Натисніть кнопку «Режим» (M), щоб перейти в режим відтворення. Вибір файлів здійснюється кнопками ВГОРУ/ВНИЗ. Для відтворення файлу, натисніть кнопку .
2. **Видалення та захист:** В режимі відтворення, натисніть кнопку «Меню», виберіть «Видалити». Ви матимете дві опції: «видалити поточне?» (видаляє вибраний файл) та «видалити все?» (для видалення всіх файлів з картки пам'яті (окрім файлів, захищених від перезапису). Натисніть кнопку , щоб вибрати та підтвердити вибір.

В режимі відтворення, натисніть кнопку «Меню», виберіть «Захистити». Ви побачите такі опції блокування файлу: «заблокувати один» (блокування вибраного файлу) або «заблокувати всі» (блокування всіх файлів на картці пам'яті). Щоб розблокувати вибраний файл, натисніть кнопку «розблокувати один» або «розблокувати всі», щоб розблокувати всі файли на картці.



НАЛАШТУВАННЯ

В будь-якому режимі, довге натискання кнопки «Меню» (M) два рази, здійснює перехід до головного меню налаштувань.



Work Mode Режим Роботи	Вибрати режим «фото»/«відео»
Cam Attributes Налаштування камери	Налаштувати роздільну здатність, кодування відео, запобігання мерехтінню, Екранну індикацію відео/фото
Media Середовище	Налаштувати звук, гучність, звуки натискання кнопок, звукова індикація вмикання та проміжний час відео/фото

Вибір налаштувань здійснюється кнопками ВГОРУ/ВНИЗ, а також , щоб редагувати та підтверджувати вибір налаштувань.

Налаштування

Сплячий режим (сон) екрану

Чутлив. НИЗЬ >

Монітор паркув. ВИ

Вгору Меню Вниз

Screen Dormancy Сплячий режим екрану	Налаштування режиму вимикання екрану
Sensitivity Чутливість	Налаштування рівню чутливості акселерометра
Parking Monitor Моніторинг паркування	Налаштування рівню чутливості для режиму паркування

Налашт.

Налаштування >

МОВА АНГ
Форматувати картку

Вгору Меню Вниз

Set Time Налаштувати час	Налаштувати дату та час
Language Мова	Вибрати мову меню налаштувань
Format SD Форматувати Картку пам'яті	Виберіть, щоб відформатувати картку пам'яті

Налаштування

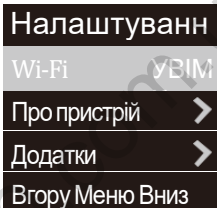
Перезавантажити систему >>

Wi-Fi УВІМК

Про пристрій >

Вгору Меню Вниз

Reset System Перезавантажити систему	Виберіть, щоб повернутися до заводських налаштувань
Wi-Fi	Увімкнути/Вимкнути функцію Wi-Fi
About Інформація про пристрій	Виберіть, щоб переглянути версію прошивки пристрою



APP (Додатки)	Зчитати QR код, щоб завантажити додатки.
----------------------	--

Режим підключення Wi-Fi

«Wауsат» це програмне забезпечення, що дозволяє використовувати камеру безпосередньо через мобільний телефон або планшетний комп'ютер. Це дозволить вам здійснювати запис відео/фото, переглядати та відтворювати файли через ці гаджети.

waycam

Скасувати



Waycam
摄影与录像

获取

Режим з'єднання

Режим перегляду

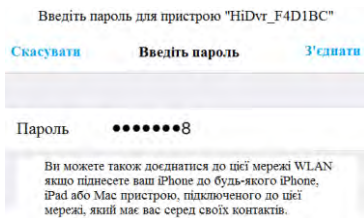
Режим відтворення



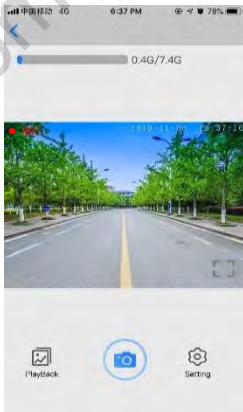
1. Кроки з підключення до WiFi
Здійсніть пошук "HiDvr_*****" у налаштуваннях WiFi вашого телефону.



2) Введіть пароль 12345678 та спробуйте підключити телефон до камери через WiFi.



4) Відкрийте додаток «Waycam» на вашому мобільному телефоні, щоб мати змогу дистанційно керувати пристроєм, як показано нижче



Найчастіше задаванні питання:

Питання : Чому мій пристрій показує напис «SD картка пам'яті заповнена?» (SD card Full)

Відповідь: 1) Перевірте відповідність вашої картки Класу 10 (Class 10) та справжність бренду виробника. В разі використання карток Класу 4 або 6 (Class 4, Class 6) пристрій показує такий напис з причини того, що картка не підтримується пристроєм (Примітка: Пристрій може підтримувати картки з об'ємом пам'яті до 128 Гб).

2) Перевірте налаштування МЕНЮ пристрою. Якщо ви не увімкнули функцію «Циклічний запис», увімкніть її, щоб дозволити перезапис попередньо записаних файлів.

3) Перевірте МЕНЮ налаштувань. Перевірте чи вимкнено функції «G-Sensor», «Моніторинг Паркування» та «Детектор Руху». Якщо увімкнено функцію «G-Sensor», файл буде захищено від перезапису, а пристрій за умови вмикання функцій «Моніторингу паркування» та «Детектору Руху» працюватиме постійно. Це може призвести до заповнення картки пам'яті.

4) Щоб видалити дані з картки пам'яті, необхідно відформатувати картку. Ця процедура виконується вручну, мінімум 2-3 рази на місяць. Файли захищені від перезапису повинні бути розблоковані та видалені вручну.

Питання: Чому мій відеореєстратор постійно вмикається та вимикається?

Відповідь: Увійдіть в меню та перевірте, чи увімкнено функції «Моніторинг Паркування» та «G-Sensor». Зазвичай, при вмикання «Моніторингу Паркування», пристрій вмикається та починає вести запис, якщо фіксується дотик або струс авто. Після чого пристрій вимикається. При повторних дотиках або струсах, ситуація повторюватиметься. Функція «G-Sensor» блокуватиме відео файли від перезапису та зберігає їх на картці як можливі докази. Вимкніть ці дві функції з МЕНЮ. Також вимкніть функцію «Детектор Руху», позаяк пристрій вмикається і починає запис, якщо перед авто буде зафіксовано рух.

Питання: Чому під час відтворення записаних відео спостерігаються «зависання»?

Відповідь: Перевірте, картку пам'яті, яку ви використовуєте. Вона повинна бути від оригінального виробника та мати Клас 10 (Class 10). У випадку використання інших карток, наприклад Клас 4 або 6 (Class 4, Class 6), можуть виникати проблеми з записом/відтворенням відео.

В разі виникнення «зависань» відео, спробуйте замінити картку пам'яті на картку від оригінального виробника, класом не нижче ніж Клас 10 (Class 10). Якщо після заміни картки проблема не зникає, зверніться до продавця для ремонту/заміни прошивки.

Питання: Чому зображення, записані з картки нечіткі?

Відповідь: Перевірте чи є ваш пристрій оригінальним. Це можна зробити через Інтернет-сайт. Оригінальні пристрої мають три види роздільної здатності на вибір: 1080P, 720P та VGA. Зміна роздільної здатності здійснюється через МЕНЮ.

Найвища якість зображення досягається при виборі налаштування 1080P, середня якість зображення – 720P, найнижча – VGA. Встановіть найвищу якість (1080P) під час запису. Якщо ви вибрали VGA роздільною здатністю, якість зображення може бути нечіткою. Будь-ласка змініть налаштування на 1080P.

Крім того, якість картинки також може залежати від довколишнього середовища (ніч та/або туман).

Примітка: Виробник зберігає за собою право внесення змін та/або модифікацій в конструкцію пристрою без попереднього повідомлення користувачів.

130.com.ua



User Manual for
Aspiring AT280



Official importer and distributor in Ukraine – Himexpo Co., LTD

Address: Ukraine, Kiev, ul. Zodchych 26A

Tel / Fax: +380 44 276 09 19

www.aspiring.ua

Copyright © 2010-2020

All rights reserved. No written reproduction, publication, transfer of this material is allowed with out written permission of the manufacturer.

Content

Product Introduction.....	18
Notice Before Use.....	18
Structure.....	19
Function	19
Operation Guide.....	20
Recording Video.....	21
Taking Pictures.....	22
Playback.....	22
Settings.....	23
Wi-Fi settings.....	26
FAQ.....	29

Product Introduction

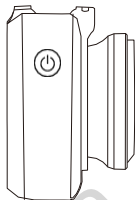
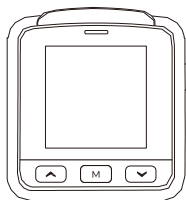
Dash Camera is a device can record video audio information while driving, so with this device you can avoid trouble on road if somebody want to offend you, it can provide clear evidence in car accident. What's more, it can record wonderful view on the way when travel.

In order to use this device correctly more well, please read below guide carefully before you use.

Notice Before Use

7. Please use original high-speed class 10 TF card to storage video, unless it may not be compatible with this device indicate "file error" or "SD card error", this device max support up to 128GB TF card.
8. You must format memor y card when you use this device at first time, if memor y card inside have other video or picture it can not be read by device.
9. Pay attention to the insert direction of the card. If insert card from the wrong side, it may damage the device and TF card.
10. Please remove off the car charger lighter with your car when you do not use this dvr device like parking, other wise your car engine start big instant electricity current probably burn out your dvr device.
11. This dvr device special use for car, please use it inside car with car charger, if no car charger recharging, its built-in batter y ver y ver y small, sometimes may can not be turned on successfully because of no enough electricity.
12. This device only allow electricity 5V 1A, so please DO NOT use any home charger or USB cable to recharge, you MUST use our original car charger to do recharging, because some home charger adapter have 12V output, it is not suitable, it probably burn out the dvr device. Or sometimes comes out strange squeaky noisy sound because of current not compatible.

STRUCTURE



⏻	Short press → OK	Long press → Power ON/OFF
⬆	In the menu → Up	Short press in recording → Record audio ON/OFF
M	Short press → Mode	Long press → Menu
⬇	In the menu → Down	Short press in recording → Locking
	Long press in recording →	Switch front and rear image

FUNCTION

5. Cycle Recording

Cycle recording usually have 1 mins,3 mins,5 mins settings etc..., with this cycle recording function the dvr camera can overwrite the old video (except the locked video) automatically,so that the sd card will not be full.

6. Motion Detect

Motion detect means when dvr is standby mode, if something move at the front of your car, dvr can detect it and start recording automatically. This function can protect your car more safely when you are not in your car.

7. G-SENSOR

G-Sensor means Gravity Sensor, if your car be shocked by external force suddenly like an accident, G-Sensor function can sense and lock the instantaneous crash video immediately, this locked video can be as the evidence of accident, so it will not be overwritten by cycle recording function.

8. Parking Monitor

When you park your car somewhere, turn on parking monitor function can make this dvr camera do recording while parking time to avoid any offend to your car like steal or scratch. At the same time, please do not forget set G-Sensor sensitive as high to work up this function, also must buy external power cable to do power supply while parking. (Details about power cable please see below)

Kindly remind: All car dvr inside battery very small can last working only around 2~3 minutes if no recharging, so Parking Monitor function can only be used together with power cable.


Operation Guide

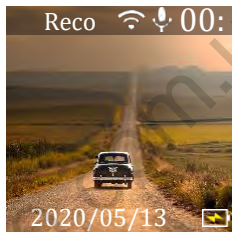
10. **Power On/Off:** Long press power button around 2~3 seconds to turn on & off.
If have TF card inside, once turn on it will enter into recording mode automatically.
11. **Start/Stop recording:** In video mode, short press OK button start recording, short press it again, the recording will be stopped.
12. **Photo :** In photo mode, short press OK button can take photo
13. **Playback:** In playback mode, short press OK button can play the video.
14. **OK button:** In video mode/photo mode/playback mode, short press menu button enter into menu, short press up/down to browse, short press OK button to confirm.
15. **Up button:** In menu setting and camera switching mode, it is up function. In video recording mode, short press up button can switch on / off sound record.
16. **Down button:** In menu setting and camera switching mode, it is down function. In video recording mode, short press down button can switch on/off emergency lock, long press down button can switch rear and front camera image display.



17. **Menu:** In standby mode, short press menu button, enter into main menu setting, short press UP/DOWN button, choose the options which you need, short press OK button to confirm. Settings finished, short press Menu button until exit.

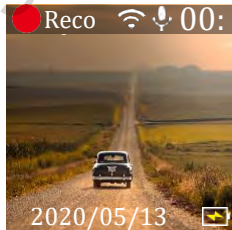
18. **Mode button:** In standby mode, short press mode button can switch between different mode (Video/Photo/Playback)

Recording video

In Video mode, in the upper left corner of the screen the **Record** icon will be displayed, press  button to start recording.



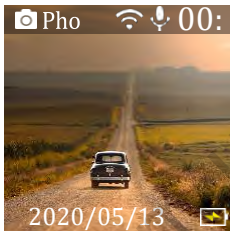
REC  icon will appear flashing in the upper left corner. To stop recording press  button.



Taking pictures

3. Press Mode (M) button.



In the upper left corner of the screen,  icon will be displayed.



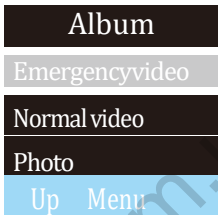
4. Press  button to take a picture.

Note: Hold the camera steady when taking pictures, otherwise the pictures will come out blurry.

Playback

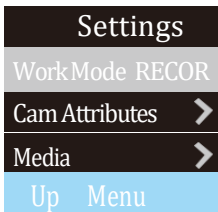
3. **Browsing files:** Press Mode (M) button to switch to playback mode, browse files using UP/DOWN buttons.
To play back a file, press  button.
4. **Delete and Protect:** In playback mode, press Menu button, select "Delete", you will have two options: "delete current?" to delete the selected file, and "delete all?" to delete all the files on the memory card (except the protected files).
Press  button to select and confirm.

In playback mode, press Menu button, select "Protect", you will have protect lock options ("lock one" to protect the selected file,"lock all"to protect all the files on the memory card) and protect unlock options ("unlock one" to unlock the selected files, "unlock all" to unlock all the protected files on the memory card).




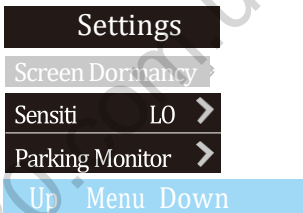
SETTINGS

In any mode, long press Menu (M) button twice, to open general settings menu.



Work Mode	Select video / photo mode
Cam Attributes	Set the resolution, video encode, antiflicker and OSD of video / photo
Media	Set audio , volume, keytone, boot sound and split time of video / photo

Browse settings using UP/DOWN buttons and  button to edit and confirm a setting.



Screen Dormancy	Adjust the screen sleep time
Sensitivity	Adjust sensitivity level for the gravity sensor
Parking Monitor	Adjust sensitivity level for the parking mode

Settings

Set Time

Language

Up Menu Down

Set Time	Set date and time
Language	Select the menu display language
Format SD	Select to format the memory card

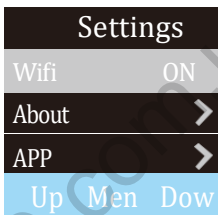
Settings

Reset System

WiFi


Up Menu Down

Reset System	Select to revert to factory settings
Wifi	Select to turn WiFi on/off
About	Select to check system firmware version



APP	Open the QR code to download the APP
------------	--------------------------------------

WiFi Connect Mode

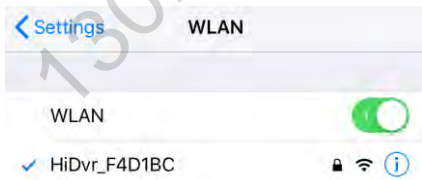
2.Download the "Waycam"App in mobile phone 

"Waycam" is a App software that can control WiFi DVR directly from mobile phone or tablet pc, it can do pictures taking, videos recording or files preview or playback etc...



3.Connect to WiFi steps

1)Search out"HiDvr_*****" this wifi in your phone wifi settings.



2) Enter the password"12345678"try to connect phone wifi with dvr camera wifi.

Enter the password for "HiDvr_F4D1BC"

Cancel

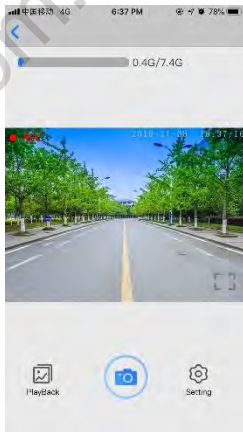
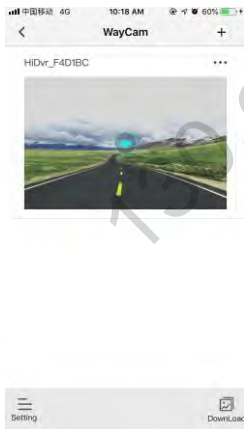
Enter Password

Join

Password ●●●●●●●●8

You can also access this WLAN network by bringing your iPhone near any iPhone, iPad, or Mac which has connected to this network and has you in their contacts.

4) Open the "Waycam" App on your phone to remote control like below.



FAQ:

Q: Why my dvr camera indicate “SD card Full”?

- A:** 1) Please check if your memory card is original brand high speed Class 10 memory card, if you use some copy card like Class 4 or Class 6, it will indicate “SD card full” because it is not compatible. (Note please: DVR max support only to 128 GB card only)
- 2) Please check your dvr MENU settings if you have opened on Loop Recording this function already? You must open ON Loop Recording this function the previous video can be over writing.

130.com.ua

-
- 3) Please check your dvr MENU settings if you have turn OFF G-Sensor, Parking Monitor & Motion Detect this 3 functions already at the same time? If G-Sensor is on, the file will be protected to lock that can not be over write, also dvr will auto go to recording all the time if Parking Monitor & Motion Detect is on, so the SD card will be full.
- 4) You must format to clear up your memory card file by hand at least 2~3 times within a month because the memory card inside will have some locked file that happen while driving at some emergency time, but this locked files can not be over write automatically. You must delete them by hand.

Q: Why my dvr camera auto on & off continuously?

A: Please check first if your dvr MENU settings open on Parking Monitor and G-Sensor this 2 function already? Normally if Parking Monitor is on the dvr will go to Parking Monitor mode, in this mode status, dvr will auto on once detect any touch or shake, then it will auto off if while no touch. So it will auto on & off continuously. G-Sensor this function also will lock this status video file to avoid no over writes then it can keep as parking evidence. Please turn off this 2 function in MENU settings then try again. At the same time, please turn off Motion Detect this function in MENU settings also, because if Motion Detect is on, it will auto go to recording once have any movement in front.

Q: Why my dvr always freeze while recording?

A: Please check if your memory card is original brand high speed Class 10 memory card, if you use some copy card like Class 4 or Class 6, it will indicate SD card full or error because it is not compatible will happen freeze while recording.

So if your camera happen freeze problem, please try to use another different new original class 10 memory card to have a try, then you can identify the problem reason. If change a new card still can not be ok, that maybe the dvr camera firmware problem, please contact seller to upgrade firmware.

Q: Why my dvr camera recording image not clear?

A: Please check the video link that we upload online website link already, it is real link, so its recording quality image exactly same as product. In dvr camera MENU settings normally have 1080P, 720P, VGA option.

Highest quality image is 1080P, middle quality image is 720P, and lowest quality image is VGA. Please set as highest resolution 1080P when you do recording.

If you set resolution as VGA, video image quality will be not clear, please change to 1080P option in settings.

Besides, video quality image sometimes will be not so good if the surroundings not so good like at night or fog days.

Note: we reserve the modification right of the device design and specifications without notice