



ТЕЛЕФОНЫ

0 (800) 800 130
(050) 462 0 130
(063) 462 0 130
(067) 462 0 130

130
COM.UA

Интернет-магазин
автотоваров



SKYPE

km-130

АВТОМАГНИТОЛЫ — Магнитолы • Медиа-ресиверы и станции • Штатные магнитолы • CD/DVD чейнджеры • FM-модуляторы/USB адаптеры • Flash память • Переходные рамки и разъемы • Антенны • Аксессуары | **АВТОЗВУК** — Акустика • Усилители • Сабвуферы • Процессоры • Кроссоверы • Наушники • Аксессуары | **БОРТОВЫЕ КОМПЬЮТЕРЫ** — Универсальные компьютеры • Модельные компьютеры • Аксессуары | **GPS НАВИГАТОРЫ** — Портативные GPS • Встраиваемые GPS • GPS модули • GPS трекеры • Антенны для GPS навигаторов • Аксессуары | **ВИДЕОУСТРОЙСТВА** — Видеорегистраторы • Телевизоры и мониторы • Автомобильные ТВ тюнеры • Камеры • Видеомодули • Транскодеры • Автомобильные ТВ антенны • Аксессуары | **ОХРАННЫЕ СИСТЕМЫ** — Автосигнализации • Мотосигнализации • Механические блокираторы • Имобилайзеры • Датчики • Аксессуары | **ОПТИКА И СВЕТ** — Ксенон • Биксенон • Лампы • Светодиоды • Стробоскопы • Оптика и фары • Омыватели фар • Датчики света, дождя • Аксессуары | **ПАРКТРОНИКИ И ЗЕРКАЛА** — Задние парктроники • Передние парктроники • Комбинированные парктроники • Зеркала заднего вида • Аксессуары | **ПОДОГРЕВ И ОХЛАЖДЕНИЕ** — Подогревы сидений • Подогревы зеркал • Подогревы дворников • Подогревы двигателей • Автохолодильники • Автокондиционеры • Аксессуары | **ТЮНИНГ** — Виброизоляция • Шумоизоляция • Тонировочная пленка • Аксессуары | **АВТОАКСЕССУАРЫ** — Радар-детекторы • Громкая связь Bluetooth • Стеклоподъемники • Компрессоры • Звуковые сигналы, СГУ • Измерительные приборы • Автопылесосы • Автокресла • Разное | **МОНТАЖНОЕ ОБОРУДОВАНИЕ** — Установочные комплекты • Обивочные материалы • Декоративные решетки • Фазоинверторы • Кабель и провод • Инструменты • Разное | **ПИТАНИЕ** — Аккумуляторы • Преобразователи • Пуско-зарядные устройства • Конденсаторы • Аксессуары | **МОРСКАЯ ЭЛЕКТРОНИКА И ЗВУК** — Морские магнитолы • Морская акустика • Морские сабвуферы • Морские усилители • Аксессуары | **АВТОХИМИЯ И КОСМЕТИКА** — Присадки • Жидкости омывателя • Средства по уходу • Полироли • Ароматизаторы • Клеи и герметики | **ЖИДКОСТИ И МАСЛА** — Моторные масла • Трансмиссионные масла • Тормозные жидкости • Антифризы • Технические смазки



В магазине «130» вы найдете и сможете купить в Киеве с доставкой по городу и Украине практически все для вашего автомобиля. Наши опытные консультанты предоставят вам исчерпывающую информацию и помогут подобрать именно то, что вы ищете. Ждем вас по адресу

<https://130.com.ua>



РУКОВОДСТВО ПО ЭКСПЛУАТАЦИИ



Пневматический гайковёрт

МОДЕЛЬ

84111

Изготовитель:

Hans Tool Industrial Co., Ltd. © 2013 All rights reserved.
No.101, Sec.2, Ho Nan Rd., Taichung 407, Taiwan.
TEL: 886 4 2311 8682 FAX: 886 4 2311 0358
E-mail: hanstool@ms23.hinet.net

Уполномоченный
представитель:

Общество с ограниченной ответственностью
«Автотранспортные системы», 129327, г. Москва, ул. Шушенская, д. 2,
помещение 1, комната 3, Российская Федерация.
Тел.: (495) 921-22-98, (495) 967-15-20, e-mail: info@si-tools.ru

Пневматический гайковёрт

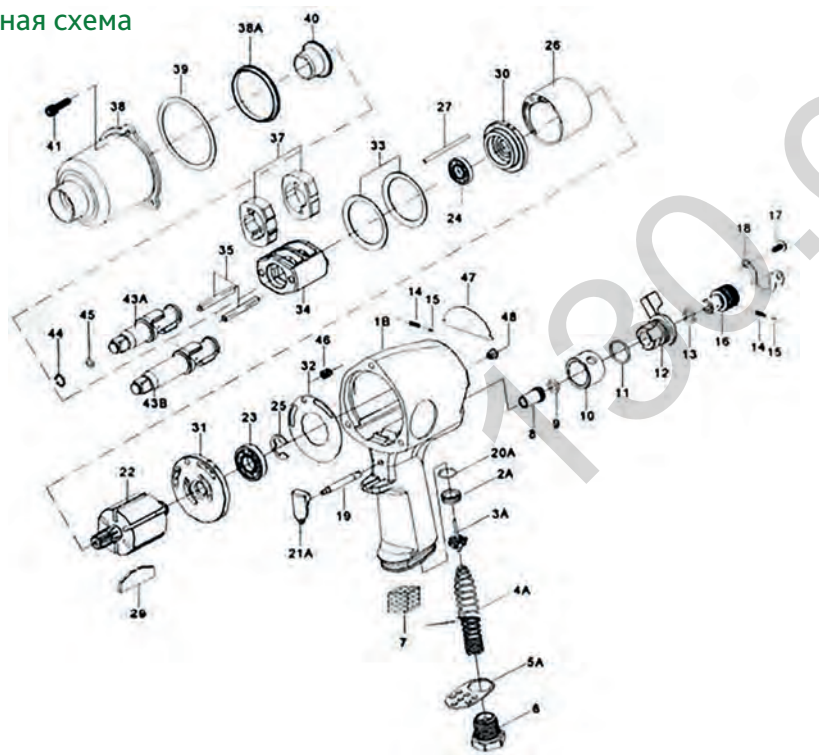
МОДЕЛЬ 84111



*Благодарим Вас
за выбор пневматического
инструмента Hans!*

Наименование параметра	Характеристика
Максимальный крутящий момент	814 Нм
Минимальный крутящий момент	325 Нм
Скорость вращения	7000 об /мин
Механизм	Двойной молоток
Выхлоп	Через рукоятку с глушителем
Расход воздуха	0,12 м ³ /мин
Рабочее давление	90 psi (6,2 бар)
Размер воздушного фитинга	1/4" (6.35мм)
Диаметр пневматического рукава	9,5 мм
Общая длина	205 мм
Вес	2,9 кг

Подетальная схема



Список запчастей

№	Наименование	Перевод	Кол.	№	Наименование	Перевод	Кол.
01A	Motor housing assembly	Крышка пневмоцилиндра в сборе	1	26	Cylinder	Цилиндр	1
02A	Throttle valve seat	Седло дроссельного клапана	1	27	Cylinder dowel	Штырь цилиндра	1
03A	Throttle valve assembly	Дроссельный клапан в сборе	1	29	Rotor blade	Лопатка ротора	6
04A	Throttle valve spring	Пружина дроссельного улапана	1	30	Front end plate	Передняя крышка	1
05A	Exhaust deflector	Выпускной дефлектор	1	31	Rear end plate	Задняя крышка	1
06	Air strainer	Фитинг с накидной гайкой	1	32	End plate gasket	Манжета задней крышки	1
07	Muffler element	Заглушка	1	33	Motor clamp washer	Шайба крепления пневмоцилиндра	2
08	Air valve	Пневматический клапан	1	34	Hammer frame	Рама молотка	1
09	O-ring	Уплотнительное кольцо круглого сечения	1	35	Hammer pin	Палец молотка	2
10	Reverse valve bushing	Манжета реверсного клапана	1	37	Hammer	Молоток	2
11	O-ring	Уплотнительное кольцо круглого сечения	1	38	Hammer case	Корпус ударника	1
12	Reverse valve	Реверсный клапан	1	38A	Hammer case pilot	Направляющий штифт корпуса молотка	1
13	O-ring	Уплотнительное кольцо круглого сечения	1	39	Hammer case gasket	Уплотнение корпуса молотка	1
14	Steel ball spring	Пружина стального шара	2	40	Hammer case bushing	Манжета корпуса молотка	1
15	Steel ball	Стальной шар	2	41	Hammer case cap screw	Крепежный винт	3
16	Air regulator	Регулятор подачи воздуха	1	43A	Standard anvil	Стандартный посадочный квадрат	1
17	Screw	Винт	2	43B	2" extended anvil	2" удлиненный посадочный квадрат	1
18	Retainer	Стопор	1	44	Socket retainer	Стопор крепления	1
19	Valve pin	Палец клапана	1	45	Retainer O-ring	Стопорное уплотнительное кольцо круглого сечения	1
20A	O-ring	Уплотнительное кольцо круглого сечения	1	46	Heli coil	Пружина	1
21A	Trigger	Триггер	1	47	Nameplate	Шильдик	1
22	Rotor	Ротор	1	48	Grease fitting	Смазочный фитинг	1
23	Rear rotor bearing	Задний подшипник ротора	1	TK	Tune-up kit inc. 9, 11, 13, 20A, 32, 39, 44, 45	Ремкомплект включает позиции 9, 11, 13, 20A, 32, 39, 44, 45	
24	Front rotor bearing	Передний подшипник ротора	1				
25	Rear rotor bearing retainer	Стопор заднего подшипника ротора	1				

5002-6-19-2002
5002-1-8-2004
5002-1-31-2005

Эксплуатация

При возникновении вопросов по терминологии пневмоинструмента смотрите подетальную схему и список запчастей данного руководства.

- Перед тем как завинчивать/вывинчивать болт, убедитесь в том, что реверсный переключатель стоит в нужном положении. Запрещается переключать реверсный переключатель во время работы гайковерта.
- Настройка требуемой величины крутящего момента должна выполняться перед завинчиванием или вывинчиванием болта. Для удобства настройки величины крутящего момента регулятор подачи воздуха пневматического контура должен быть оснащен индикатором.
- В среднем, завинчивание одного болта занимает 2-3 секунды. Если это время составляет более 5 секунд, следует воспользоваться более мощным гайковертом.
- Перед началом работы убедитесь в том, что головки не имеют повреждений и дефектов. Использование дефектных или поврежденных головок может стать причиной травм.
- Данный пневматический гайковерт должен использоваться строго по прямому назначению.
- Пневматический инструмент должен применяться с учетом его конструктивных, мощностных и технических характеристик.
- Операторы, а так же другие рабочие, находящиеся в непосредственной близости от работающего пневмоинструмента должны быть ознакомлены с техникой безопасности. Всему персоналу необходимо регулярно напоминать о возможности получения травм во время работы пневматического инструмента.
- При эксплуатации пневматического инструмента в помещении с температурой, близкой к 0°C, воздушные пары из источника сжатого воздуха образуют ледяную корку на фильтре впускного пневматического штуцера. Это приводит к снижению пропускной способности впускного пневматического штуцера или полной его закупорке, что в свою очередь приводит к поломке гайковерта.
- При эксплуатации пневматического инструмента всегда используйте защитные очки и средства защиты органов слуха.

Воздушный компрессор

- Сжатый воздух для эксплуатации пневматического инструмента должен подаваться сухим и прохладным.
- Расход воздуха – необходимый для поддержания нормального давления 90 PSI (6.2 бар).
- Стандартная длина пневматического рукава гайковерта составляет 3 метра. Использование пневматического рукава большей длины может снизить производительность.

Памятка по обслуживанию и эксплуатации пневматических инструментов Hans

- Сжатый воздух для эксплуатации пневматического инструмента должен подаваться сухим и прохладным. В пневматическом рукаве не должно содержаться грязи и иных примесей.
- На выходе компрессора или на окончании пневматического рукава должен быть установлен автоматический лубрикатор и регулятор подачи воздуха.

Смазка

Для исправной и надежной работы данного пневматического гайковерта сжатый воздух должен подаваться через автоматический лубрикатор.

Подвижные части: для смазки подвижных частей данного пневматического гайковерта необходимо использовать автоматический лубрикатор. Требуемый расход масла – 2 капли в минуту. Если автоматический лубрикатор не используется, то для смазки подвижных частей инструмента необходимо ежедневно подавать 2-3 см³ смазки для пневматического инструмента через впускной штуцер пневматического контура и на 1-2 минуты включать гайковерт на холостых оборотах. Исправная и надежная работа данного гайковерта возможна только при соблюдении указанных требований.

Ударный механизм: смазка ударного механизма должна обновляться каждые три месяца. Перед нанесением свежей смазки, старая должна быть удалена. Избыток смазки в ударном механизме ухудшает его работу.

Правила транспортировки, хранения и утилизации

- При перевозке наборов пневмоинструмента используйте оригинальную заводскую упаковку.
- Пневматический инструмент транспортируют всеми видами транспорта в соответствии с правилами перевозки грузов, действующих на транспорте конкретного вида.
- Если инструмент долго не будет использоваться, необходимо произвести консервацию: смазать тонким слоем масла корпус, упаковать в штатную коробку.
- Наборы инструмента хранятся в закрытом сухом и чистом помещении при температуре окружающего воздуха от +5°C до +40°C с относительной влажностью не выше 70% и отсутствии в окружающей среде пыли, кислотных и других паров, отрицательно влияющих на материалы электроприборов.
- Если гайковерт серьезно поврежден, у него истек срок эксплуатации, и он не может больше использоваться, утилизируйте его по системе утилизации металлов. Никогда не сжигайте и не нагревайте инструмент. Это опасно для здоровья!

Неисправность	Причина неисправности	Способы устранения
Недостаточная производительность	Нет давления в системе воздухопровода	Проверить давление
	Неисправен выключатель	Проверить выключатель
	Утечка воздуха	Проверить соединения пневмомагистрали
Перегрев корпуса инструмента	Недостаточное количество смазки	Снабдить инструмент необходимым количеством смазки
	Неправильный тип смазки	Заменить смазку на требуемую (масло для пневмоинструмента)

Внимание!

Ремонтные работы должны проводиться квалифицированным персоналом. Если понадобился ремонт или запасные части для гайковёрта, пожалуйста, обратитесь в Сервисный центр уполномоченного представителя «Hans Tool Industrial Co., Ltd», либо к дилерам уполномоченного представителя в Вашем регионе.

Изготовитель:

Hans Tool Industrial Co., Ltd. © 2013 All rights reserved.
No.101, Sec.2, Ho Nan Rd., Taichung 407, Taiwan.
TEL: 886 4 2311 8682 FAX: 886 4 2311 0358
E-mail: hanstool@ms23.hinet.net

Уполномоченный представитель:

Общество с ограниченной ответственностью
«Автотранспортные системы», 129327, г. Москва, ул. Шушенская, д. 2,
помещение 1, комната 3, Российская Федерация.
Тел.: (495) 921-22-98, (495) 967-15-20, e-mail: info@si-tools.ru

СЕРВИСНОЕ ОБСЛУЖИВАНИЕ



Технический осмотр № 1

Дата получения «___»_____ 20__г. Дата выдачи «___»_____ 20__г.

Вид неисправности:

Технический осмотр № 2

Дата получения «___»_____ 20__г. Дата выдачи «___»_____ 20__г.

Вид неисправности:

Технический осмотр № 3

Дата получения «___»_____ 20__г. Дата выдачи «___»_____ 20__г.

Вид неисправности:

Пневматический гайковёрт

МОДЕЛЬ

84111

Серийный номер

Название фирмы-покупателя/
ФИО покупателя

Исправное изделие получил
в полном комплекте,
с условиями гарантии, правилами
эксплуатации ознакомлен

Подпись покупателя

Срок гарантийного
сервисного обслуживания

12 месяцев

Дата продажи

Название фирмы-продавца

Подпись продавца

МП