



ТЕЛЕФОНЫ

0 (800) 800 130
(050) 462 0 130
(063) 462 0 130
(067) 462 0 130

130
COM.UA

Интернет-магазин
автотоваров



SKYPE

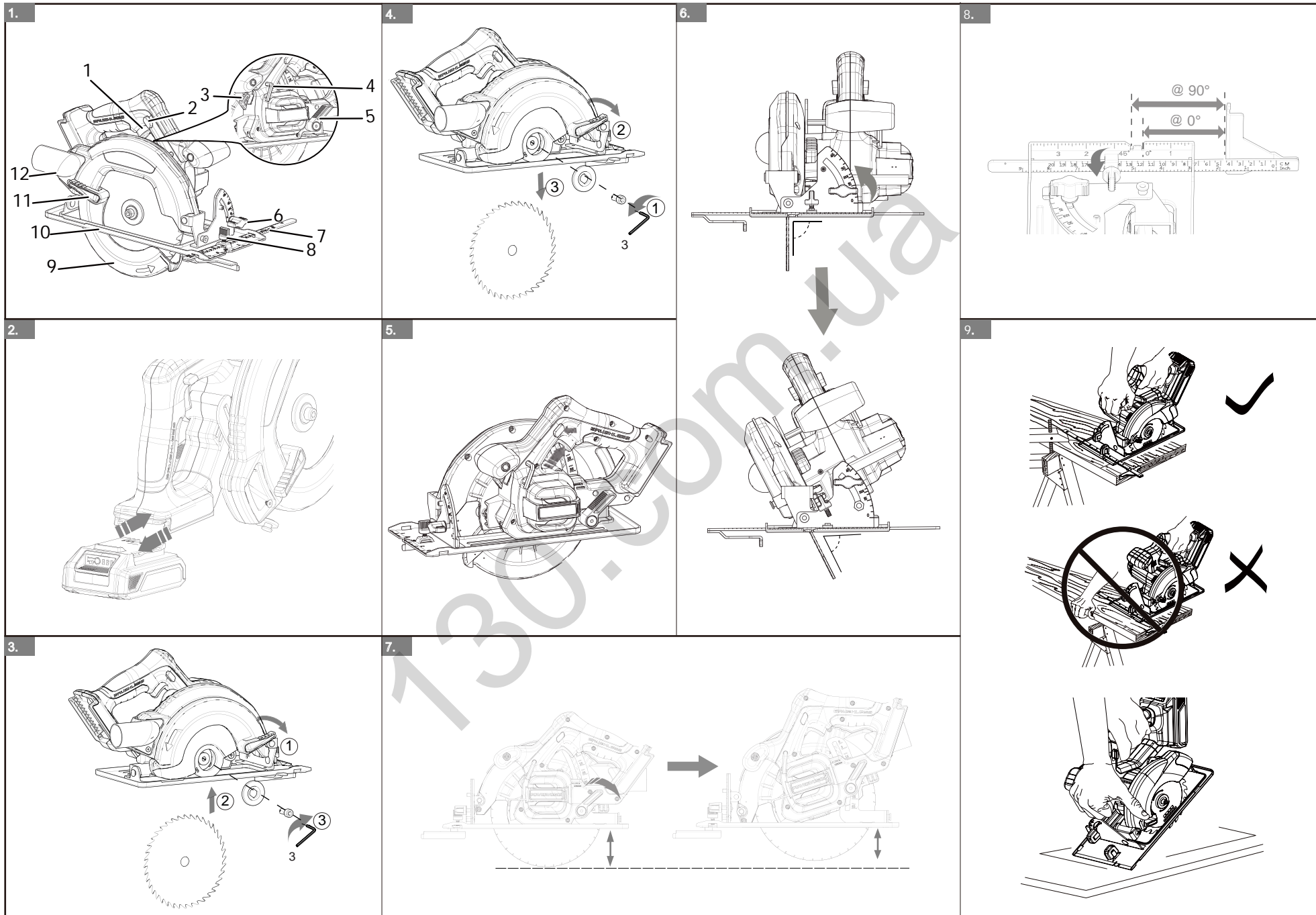
km-130

АВТОМАГНИТОЛЫ — Магнитолы • Медиа-ресиверы и станции • Штатные магнитолы • CD/DVD чейнджеры • FM-модуляторы/USB адаптеры • Flash память • Переходные рамки и разъемы • Антенны • Аксессуары | **АВТОЗВУК** — Акустика • Усилители • Сабвуферы • Процессоры • Кроссоверы • Наушники • Аксессуары | **БОРТОВЫЕ КОМПЬЮТЕРЫ** — Универсальные компьютеры • Модельные компьютеры • Аксессуары | **GPS НАВИГАТОРЫ** — Портативные GPS • Встраиваемые GPS • GPS модули • GPS трекеры • Антенны для GPS навигаторов • Аксессуары | **ВИДЕОУСТРОЙСТВА** — Видеорегистраторы • Телевизоры и мониторы • Автомобильные ТВ тюнеры • Камеры • Видеомодули • Транскодеры • Автомобильные ТВ антенны • Аксессуары | **ОХРАННЫЕ СИСТЕМЫ** — Автосигнализации • Мотосигнализации • Механические блокираторы • Имобилайзеры • Датчики • Аксессуары | **ОПТИКА И СВЕТ** — Ксенон • Биксенон • Лампы • Светодиоды • Стробоскопы • Оптика и фары • Омыватели фар • Датчики света, дождя • Аксессуары | **ПАРКТРОНИКИ И ЗЕРКАЛА** — Задние парктроники • Передние парктроники • Комбинированные парктроники • Зеркала заднего вида • Аксессуары | **ПОДОГРЕВ И ОХЛАЖДЕНИЕ** — Подогревы сидений • Подогревы зеркал • Подогревы дворников • Подогревы двигателей • Автохолодильники • Автокондиционеры • Аксессуары | **ТЮНИНГ** — Виброизоляция • Шумоизоляция • Тонировочная пленка • Аксессуары | **АВТОАКСЕССУАРЫ** — Радар-детекторы • Громкая связь Bluetooth • Стеклоподъемники • Компрессоры • Звуковые сигналы, СГУ • Измерительные приборы • Автопылесосы • Автокресла • Разное | **МОНТАЖНОЕ ОБОРУДОВАНИЕ** — Установочные комплекты • Обивочные материалы • Декоративные решетки • Фазоинверторы • Кабель и провод • Инструменты • Разное | **ПИТАНИЕ** — Аккумуляторы • Преобразователи • Пуско-зарядные устройства • Конденсаторы • Аксессуары | **МОРСКАЯ ЭЛЕКТРОНИКА И ЗВУК** — Морские магнитолы • Морская акустика • Морские сабвуферы • Морские усилители • Аксессуары | **АВТОХИМИЯ И КОСМЕТИКА** — Присадки • Жидкости омывателя • Средства по уходу • Полироли • Ароматизаторы • Клеи и герметики | **ЖИДКОСТИ И МАСЛА** — Моторные масла • Трансмиссионные масла • Тормозные жидкости • Антифризы • Технические смазки



В магазине «130» вы найдете и сможете купить в Киеве с доставкой по городу и Украине практически все для вашего автомобиля. Наши опытные консультанты предоставят вам исчерпывающую информацию и помогут подобрать именно то, что вы ищете. Ждем вас по адресу

<https://130.com.ua>



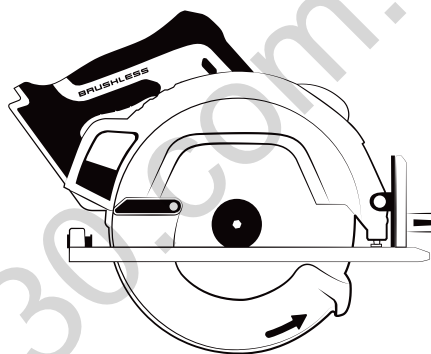
greenworks

GD24CS

RU

ЦИРКУЛЯРНАЯ ПИЛА

РУКОВОДСТВО ПОЛЬЗОВАТЕЛЯ



CRD401

EAC

1	Описание.....	2	4.1	Запуск машины.....	3
1.1	Предназначение.....	2	4.2	Остановите машину.....	3
1.2	Обзор.....	2	4.3	Отрегулируйте угол резки.....	3
2	Техника безопасности.....	2	4.4	Отрегулируйте глубину резки.....	3
3	Монтаж.....	2	4.5	Отрегулируйте ширину резки.....	3
3.1	Распаковка машины.....	2	4.6	Эксплуатация машины.....	3
3.2	Установка аккумуляторной батареи.....	2	5	Техобслуживание.....	3
3.3	Извлечение аккумулятора.....	2	5.1	Очистка машины.....	4
3.4	Установка ножа.....	2	6	Технические данные.....	4
3.5	Снятие ножа.....	2	7	Гарантия.....	4
4	Эксплуатация.....	3	8	Декларация соответствия ЕС.....	4

1 ОПИСАНИЕ

1.1 ПРЕДНАЗНАЧЕНИЕ

Машина предназначена для распиловки всех видов древесины.

1.2 ОБЗОР

Рис. 1.

1 Курковый выключатель	7 Направляющий ограничитель
2 Кнопка блокировки	8 Регулировочная ручка ширины
3 Блокировочная кнопка шпинделя	9 Нижний защитный кожух
4 Торцевой гаечный ключ	10 Основание
5 Рукятка регулировки глубины	11 Рычаг нижнего защитного кожуха
6 Регулировочная ручка наклона	12 Труба

2 ТЕХНИКА БЕЗОПАСНОСТИ

▲ ВНИМАНИЕ

Удостоверьтесь, что вы следуете/выполняете все инструкции ТБ.

См. руководству по ТБ .

3 МОНТАЖ

3.1 РАСПАКОВКА МАШИНЫ

▲ ВНИМАНИЕ

Перед эксплуатацией необходимо удостовериться, что машина собрана правильно.

▲ ВНИМАНИЕ

- Машину запрещается использовать при повреждении ее компонентов.
- При отсутствии каких-либо компонентов машину эксплуатировать запрещено.
- Если элементы машины повреждены или отсутствуют, обратитесь в сервисный центр.

1. Вскройте упаковку.
2. Ознакомьтесь с документацией, содержащейся в коробке.
3. Выньте несобранные компоненты из коробок.
4. Выньте машину из коробки.
5. Необходимо утилизировать коробку и упаковку в соответствии с местными требованиями.

3.2 УСТАНОВКА АККУМУЛЯТОРНОЙ БАТАРЕИ

Рис. 2.

▲ ВНИМАНИЕ

- При повреждении аккумулятора или зарядного устройства замените их.
- Прежде чем установить или вынуть аккумулятор, отключите пилу и дождитесь остановки электродвигателя.
- Изучите и выполните инструкции из руководства по эксплуатации аккумулятора и зарядного устройства.

1. Совместите ребра на аккумуляторе с канавками в батарейном отсеке.
2. Толкайте аккумулятор в батарейный отсек, пока он не защелкнется на месте.
3. При установке аккумулятора на штатное место раздастся характерный щелчок.

3.3 ИЗВЛЕЧЕНИЕ АККУМУЛЯТОРА

Рис. 2.

1. Нажмите и удерживайте кнопка извлечения аккумулятора.
2. Выньте аккумуляторную батарею из машины.

3.4 УСТАНОВКА НОЖА

Рис. 3.

i ПРИМЕЧАНИЕ

Перед установкой ножа выньте аккумулятор из машины.

1. Поднимите нижний защитный кожух за рычаг, не отпуская его.
2. Установите новый нож.
3. Поместите внешний фланец и болт крепления ножа на шпиндель.
4. Нажмите кнопку блокировки шпинделя, чтобы заблокировать шпиндель.
5. Затяните болт шестигранным ключом по часовой стрелке.

i ПРИМЕЧАНИЕ

Направление стрелки на ноже должно совпадать с направлением стрелки на верхнем кожухе.

3.5 СНЯТИЕ НОЖА

Рис. 4.

i ПРИМЕЧАНИЕ

Перед снятием ножа извлеките аккумулятор.

1. Нажмите кнопку блокировки шпинделя, чтобы заблокировать шпиндель.
2. Отпустите болт шестигранным ключом против часовой стрелки.
3. Снимите болт и внешний фланец.
4. Поднимите нижний защитный кожух за рычаг, не отпуская его.
5. Снимите нож.

4 ЭКСПЛУАТАЦИЯ

▲ ВНИМАНИЕ

Необходимо всегда надевать защитные очки.

▲ ВНИМАНИЕ

Не используйте никаких принадлежностей или аксессуаров, не рекомендованных производителем данного продукта.

4.1 ЗАПУСК МАШИНЫ

Рис. 5

i ПРИМЕЧАНИЕ

Машинка не будет работать до тех пор, пока кнопка блокировки не будет нажата до упора влево или вправо. Не используйте машину на низких скоростях продолжительное время.

1. Нажмите на курковый выключатель, чтобы ВКЛЮЧИТЬ машинку.

4.2 ОСТАНОВИТЕ МАШИНУ

Рис. 5.

1. Для остановки машины отпустите передний курковый выключатель.

4.3 ОТРЕГУЛИРУЙТЕ УГОЛ РЕЗКИ

Рис. 6.

1. Ослабьте ручку фиксации положения наклона.
2. Установите нужный угол наклона по указателю наклона.
3. Затяните ручку фиксации положения наклона.

4.4 ОТРЕГУЛИРУЙТЕ ГЛУБИНУ РЕЗКИ

Рис. 7.

1. Ослабьте рычаг регулировки глубины резки.
2. Поднимите или опустите основание, пока указатель глубины не достигнет нужного уровня.
3. Затяните рычаг регулировки глубины резки.

4.5 ОТРЕГУЛИРУЙТЕ ШИРИНУ РЕЗКИ

Рис. 8.

1. Ослабьте ручку регулировки ширины, чтобы установить направляющий ограничитель на нужную ширину.
2. Выполнив регулировку, затяните ручку регулировки ширины.

4.6 ЭКСПЛУАТАЦИЯ МАШИНЫ

Рис. 9.

Бросок происходит при заклинивании ножа — машину подбрасывает назад в вашу сторону. При выполнении шага, приводящего к заеданию ножа, происходит остановка лезвия.

▲ ВНИМАНИЕ

Чтобы предотвратить бросок устройства, при остановке ножа, сразу же отпустите курковый выключатель.

1. Держите нож на нужной глубине.
2. Прежде чем приступить к резке, осмотрите заготовку на наличие гвоздей. Не режьте по гвоздям.
3. Разрез должен быть ровным. При продольной резке воспользуйтесь направляющей для прямой резки. Она позволяет избежать изгиба ножа.
4. Нож должен быть чистым, острым и правильно установленным. Не делайте разрезы тупым лезвием.
5. Правильно крепите заготовку перед началом резки.
6. При пилении прилагайте равномерное усилие на заготовку. Не прилагайте чрезмерное усилие на пилу.
7. Не пилите деформированные или влажные заготовки.
8. Держите пилу крепко обеими руками, сохраняя равновесие, чтобы противостоять броскам пилы.

5 ТЕХОБСЛУЖИВАНИЕ

▲ ВНИМАНИЕ

Не допускайте контакта тормозной жидкости, бензина, материалов на основе нефти с пластмассовыми элементами. Химические вещества могут привести к повреждению и порче пластмассовых компонентов.

▲ ВНИМАНИЕ

Запрещается использовать сильные растворители или моющие средства для очистки пластмассового корпуса и компонентов машины.

▲ ВНИМАНИЕ

Выньте аккумуляторную батарею из машины до выполнения техобслуживания.

5.1 ОЧИСТКА МАШИНЫ

▲ ВНИМАНИЕ

Машина должна быть сухой. Сырость может привести к опасности поражения электотоком.

- Очистите вентиляционные отверстия пылесоса от мусора.
- Запрещается распылять или наносить на воздухозаборные отверстия растворители.
- Очистите корпус и пластмассовые компоненты машины влажной и мягкой тканью.

6 ТЕХНИЧЕСКИЕ ДАННЫЕ

Напряжение	24 В
Скорость холостого хода	0 - 4,500 об/мин
Диаметр ножа	185 мм
Масса без АКБ	3.35 кг
Глубина резки под углом 0°	63 мм
Глубина резки под углом 45°	43 мм
Модель батареи	G24B2/G24B4
Модель зарядного устройства	2913907
Измеренный уровень звукового давления	84.6дБ(А), $K_{PA} = 3$ дБ(А)
Измеренный уровень звуковой мощности	95.6 дБ(А)
Значение вибрации	< 2.5 м/с ² , $K = 1,5$ м/с ²

Рекомендуемая температура окружающей среды:

Пункт	Температура
Диапазон температур при хранении устройства	-4°F (-20°C) - 158°F (70°C)
Диапазон температур работы устройства	6,8°F (-14°C) - 104°F (40°C)
Диапазон температур при зарядке АКБ	39°F (4°C) - 113°F (45°C)
Диапазон температур при работе зарядного устройства	39°F (4°C) - 113°F (45°C)
Диапазон температур при хранении АКБ	32°F (0°C) - 73°F (23°C)
Диапазон температур при разрядке АКБ	6,8°F (-14°C) - 113°F (45°C)

7 ГАРАНТИЯ

(Полный текст гарантийных положений и условий представлен на веб-странице Greenworks)

Гарантия Greenworks составляет: 3 года на продукт и 2 года на АКБ (бытовое/личное использование) с даты покупки. Эта гарантия распространяется на производственные дефекты. По гарантии дефектное устройство подлежит ремонту или замене. При неправильном использовании устройства или использовании его в нарушение указаний из руководства для владельца гарантия на устройство аннулируется. Нормальный износ и убыть компонентов не покрываются гарантией. На гарантию оригинального производителя не влияет никакая дополнительная гарантия, предлагаемая дилером или продавцом.

Для требования гарантии необходимо вернуть дефектный продукт в пункт покупки вместе с доказательством покупки (чеком).

8 ДЕКЛАРАЦИЯ СООТВЕТСТВИЯ ЕС

Название и адрес производителя:

Название: GLOBGRO AB
Globe Group Europe
Адрес: Propellergatan 1, 211 15 Malmö, Швеция

Имя и адрес ответственного составителя документации:

Название: Питер Седерстрем (Peter Söderström)
Адрес: Propellergatan 1, 211 15 Malmö, Швеция

Настоящим свидетельствуем, что продукт

Категория: Циркулярная пила
Модель: 24GDSC
Серийный номер: См. паспортную табличку продукта
Год выпуска: См. паспортную табличку продукта

- удовлетворяет соответствующим требованиям Директивы о машинном оборудовании 2006/42/ЕС.
- удовлетворяет соответствующим требованиям следующих директив ЕС:
 - 2011/65/EU и 2015/863/EU
 - 2014/30/EU
 - 2000/14/ЕС и 2005/88/ЕС

Также заявляем, что продукт соответствует следующим (частям/статьям) единых европейских стандартов:

- EN 62841-1; EN 62841-2-5; EN 55014-1; EN 55014-2;
EN ISO 3744; ISO 11094; IEC 62321-3-1; IEC 62321-4;
IEC 62321-5; IEC 62321-6; IEC 62321-7-1; IEC
62321-7-2; IEC 62321-8

Место, дата: Malmö,
02.02.2020

Подпись: Тэд Ку (Ted Qu),
директор по качеству

Ted Qu

130.com.ua

ГАРАНТИЙНЫЕ ОБЯЗАТЕЛЬСТВА

Срок гарантийного обслуживания на инструменты TM GREENWORKS составляет:

- 3 года (36 месяцев) для изделий и зарядных устройств используемых владельцами для личных (некоммерческих) нужд;
- 2 года для аккумуляторных батарей, используемых владельцами для личных (некоммерческих) нужд;
- 1 год (12 месяцев) для всей профессиональной техники серии 82B), используемых в коммерческих целях и объемах;

Гарантийный срок исчисляется с даты продажи товара через розничную торговую сеть официальных дистрибуторов. Эта дата указана в кассовом чеке или гарантийном талоне, подтверждающем факт приобретения инструмента, зарядного устройства или АКБ. В случае устранения недостатков в течение гарантийного срока, гарантийный срок продлевается на период, в течение которого он не использовался потребителем. Гарантийные обязательства не подлежат передаче третьим лицам.

ОГРАНИЧЕНИЯ. Гарантийное обслуживание покрывает дефекты, связанные с качеством материалов и заводской сборки инструментов TM GREENWORKS. Гарантийное

обслуживание распространяется на инструменты, завезенные на территорию РФ начиная с 2015 года, через ООО «ГРИНВОРКСТУЛЗ», имеющие Гарантийный Талон или товарный чек, позволяющий произвести идентификацию изделия по модели, серийному номеру, коду, дате производства и дате продажи.

Гарантия Производителя не распространяется на следующие случаи:

1. Неисправности инструмента, возникшие в результате естественного износа изделия, его узлов, механизмов, а так же принадлежностей, таких как: электрические кабели, ножи и режущие полотна, приводные ремни, фильтры, угольные щетки, зажимные устройства и держатели;
2. Механические повреждения, вызванные нарушением правил эксплуатации или хранения, оговорённых в Инструкции по эксплуатации;
3. Повреждения, возникшие вследствие ненадлежащего использования инструмента (использование не по назначению);
4. Повреждения, появившиеся в результате перегрева, перегрузки, механических воздействий, проникновения в корпус инструмента атмосферных осадков, жидкостей, насекомых или веществ, не являющихся отходами, сопровождающими его применение по назначению (стружка, опилки);
5. Повреждения, возникшие в результате перегрузки инструмента, повлекшей одновременный выход из строя 2-х и более компонентов (ротор и статор, электродвигатель и другие узлы или детали). К безусловным признакам перегрузки изделия относятся, помимо прочих, появление: цветов побежалости, деформации или оплавления деталей и узлов изделия, потемнения или обугливания изоляции, повреждения проводов

электродвигателя под воздействием высокой температуры;

6. Повреждения, возникшие из-за несоблюдения сроков технического обслуживания, указанных в Инструкции по эксплуатации;

7. Повреждения, возникшие из-за несоответствия параметров питающей электросети требованиям к электросети, указанным на инструменте;

8. Повреждения, вызванные очисткой инструментов с использованием химически агрессивных жидкостей;

9. Инструменты, прошедшие обслуживание или ремонт вне авторизованного сервисного центра (АСЦ) GREENWORKS TOOLS;

10. Повреждения, появившиеся в результате самостоятельной модификации или вскрытия инструмента вне АСЦ; 11. Ремонт, произведенный с использованием запчастей, сменных деталей или дополнительных компонентов, которые не поставляются ООО

«ГРИНВОРКСТУЛЗ» или не одобрены к использованию этой компанией, а также на повреждения, появившиеся в результате использования неоригинальных запчастей; **ГАРАНТИЙНОЕ ОБСЛУЖИВАНИЕ.** Для устранения неисправности, возникшей в течение гарантийного срока, Вы можете обратиться в авторизованный сервисный центр (АСЦ) GREENWORKS или к официальному дистрибутору компании, указанному в Инструкции, а также на сайте www.Greenworkstools.ru.

Основанием для предоставления услуги по гарантийному обслуживанию в рамках данных гарантийных обязательств является правильно оформленный гарантийный талон, содержащий информацию об артикуле, серийном номере, дате продажи инструмента, заверенный подписью и печатью Продавца. Если будет установлено, что поломка инструмента связана с нарушением гарантийных условий производителя, то Вам будет предложено произвести платное обслуживание в одном из АСЦ GREENWORKS

Настоящие гарантийные обязательства подлежат периодическим обновлениям, чтобы соответствовать новой продукции компании. Копия последней редакции гарантийных обязательств будет доступна на сайте www.greenworkstools.eu и на русскоязычной версии сайта www.greenworkstools.ru.

Официальный Сервисный Партнер TM GREENWORKS TOOLS в России – ООО «Фирма Технопарк»: Адрес: Российская Федерация, г. Москва, улица Гвардейская, дом 3, корпус 1. Горячая линия: 8-800-700-65-25.

Инструмент ручной электрифицированный, торговых марок «Greenworks Tools», «Greenworks» соответствуют требованиям технических регламентов:

- № ТР ТС 010/2011 «О безопасности машин и оборудования»,
- № ТР ТС 004/2011 «О безопасности низковольтного оборудования»,
- № ТР 020/2011 «Электромагнитная совместимость технических средств».

EAC

Изготовитель: «Чанчжоу Глоуб Ко., Лтд.»

Адрес: 213000, Китайская Народная Республика, провинция Цзянсу, округ Чанчжоу, район Чжунлоу, шоссе Тсинганг, 65. Страна производства: Китай.

Официальное представительство и импортер в Российской Федерации и странах СНГ:

Общество с ограниченной ответственностью «ГРИНВОРКСТУЛС ЕВРАЗИЯ» (краткое название ООО «ГРИНВОРКСТУЛС»)

Адрес: 119049, Российская Федерация, город Москва, Якиманский переулок, д.6. Телефон: +7-495- 221-8903

Импортер в Республику Беларусь:

Совместное предприятие СКАНЛИНК-ООО

Адрес: г. Минск, 4-ый пер. Монтажников д.5-16. т.234-99-99 факс 238-04-04 e-mail: opt@scanlink.by

Запрещается выбрасывать электроинструмент вместе с бытовыми отходами!

Электроинструмент, отслуживший свой срок и не подлежащий восстановлению, должен утилизироваться согласно нормам, действующим в стране эксплуатации.

В других обстоятельствах:

- не выбрасывайте электроинструмент вместе с бытовым мусором;
- рекомендуется обращаться в специализированные пункты вторичной переработки сырья.

Дата производства указана на этикетке устройства в формате: Месяц / Число / Год.

ВНИМАНИЕ!!!

В случае прекращения электроснабжения либо при отключении инструмента от электросети снимите фиксацию (блокировку) выключателя и переведите его в положение «Выключено» для исключения дальнейшего самопроизвольного включения инструмента.

130.com.ua