



ТЕЛЕФОНЫ

0 (800) 800 130
(050) 462 0 130
(063) 462 0 130
(067) 462 0 130

130
COM.UA

Интернет-магазин
автотоваров



SKYPE

km-130

АВТОМАГНИТОЛЫ — Магнитолы • Медиа-ресиверы и станции • Штатные магнитолы • CD/DVD чейнджеры • FM-модуляторы/USB адаптеры • Flash память • Переходные рамки и разъемы • Антенны • Аксессуары | **АВТОЗВУК** — Акустика • Усилители • Сабвуферы • Процессоры • Кроссоверы • Наушники • Аксессуары | **БОРТОВЫЕ КОМПЬЮТЕРЫ** — Универсальные компьютеры • Модельные компьютеры • Аксессуары | **GPS НАВИГАТОРЫ** — Портативные GPS • Встраиваемые GPS • GPS модули • GPS трекеры • Антенны для GPS навигаторов • Аксессуары | **ВИДЕОУСТРОЙСТВА** — Видеорегистраторы • Телевизоры и мониторы • Автомобильные ТВ тюнеры • Камеры • Видеомодули • Транскодеры • Автомобильные ТВ антенны • Аксессуары | **ОХРАННЫЕ СИСТЕМЫ** — Автосигнализации • Мотосигнализации • Механические блокираторы • Имобилайзеры • Датчики • Аксессуары | **ОПТИКА И СВЕТ** — Ксенон • Биксенон • Лампы • Светодиоды • Стробоскопы • Оптика и фары • Омыватели фар • Датчики света, дождя • Аксессуары | **ПАРКТРОНИКИ И ЗЕРКАЛА** — Задние парктроники • Передние парктроники • Комбинированные парктроники • Зеркала заднего вида • Аксессуары | **ПОДОГРЕВ И ОХЛАЖДЕНИЕ** — Подогревы сидений • Подогревы зеркал • Подогревы дворников • Подогревы двигателей • Автохолодильники • Автокондиционеры • Аксессуары | **ТЮНИНГ** — Виброизоляция • Шумоизоляция • Тонировочная пленка • Аксессуары | **АВТОАКСЕССУАРЫ** — Радар-детекторы • Громкая связь Bluetooth • Стеклоподъемники • Компрессоры • Звуковые сигналы, СГУ • Измерительные приборы • Автопылесосы • Автокресла • Разное | **МОНТАЖНОЕ ОБОРУДОВАНИЕ** — Установочные комплекты • Обивочные материалы • Декоративные решетки • Фазоинверторы • Кабель и провод • Инструменты • Разное | **ПИТАНИЕ** — Аккумуляторы • Преобразователи • Пуско-зарядные устройства • Конденсаторы • Аксессуары | **МОРСКАЯ ЭЛЕКТРОНИКА И ЗВУК** — Морские магнитолы • Морская акустика • Морские сабвуферы • Морские усилители • Аксессуары | **АВТОХИМИЯ И КОСМЕТИКА** — Присадки • Жидкости омывателя • Средства по уходу • Полироли • Ароматизаторы • Клеи и герметики | **ЖИДКОСТИ И МАСЛА** — Моторные масла • Трансмиссионные масла • Тормозные жидкости • Антифризы • Технические смазки



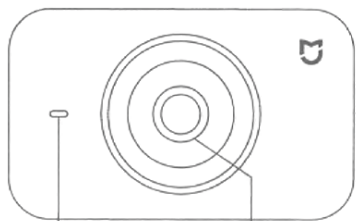
В магазине «130» вы найдете и сможете купить в Киеве с доставкой по городу и Украине практически все для вашего автомобиля. Наши опытные консультанты предоставят вам исчерпывающую информацию и помогут подобрать именно то, что вы ищете. Ждем вас по адресу

<https://130.com.ua>

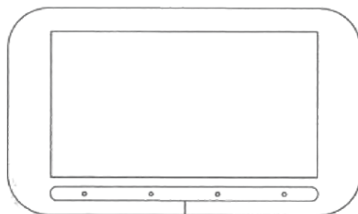


Автомобильный видеорегистратор MiJia Car DVR Руководство пользователя

Ознакомление с устройством



Объектив



Сенсорные кнопки

Прикоснитесь к области с четырьмя белыми точками внизу сенсорного экрана

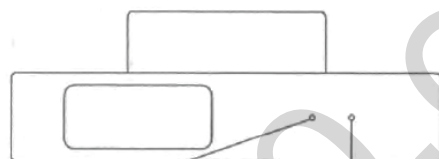


Кнопка «Питание»

Разъем питания

В выключенном состоянии, выполните короткое нажатие на кнопку «Питание» для включения устройства.

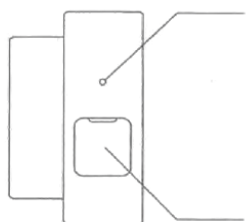
Во включенном состоянии нажмите и удерживайте кнопку «Питание» в течение 3 секунд для выключения устройства



Микрофон

Кнопка «Сброс»

При возникновении неисправностей в работе устройства, нажмите на кнопку сброса с помощью шпильки для осуществления сброса настроек системы.



Индикатор

Белый цвет: Обычный режим записи

Красный цвет: Неисправность

Не светится Запись приостановлена

Слот для карты памяти

Установка

1. Установите статический стикер

Установите статический стикер в пределах рекомендуемой области на лобовом стекле автомобиля, перед установкой, вытрите поверхность стекла тряпкой так, чтобы она была сухой и чистой, во время установки, полностью выжмите все пузырьки воздуха между стикером и стеклом.



Рекомендованная область

2. Соедините видеорегистратор с держателем

Вставьте движением вниз в паз в верхней части регистратора, после этого переместите держатель движением в левую сторону, после защелкивания соединение завершено.

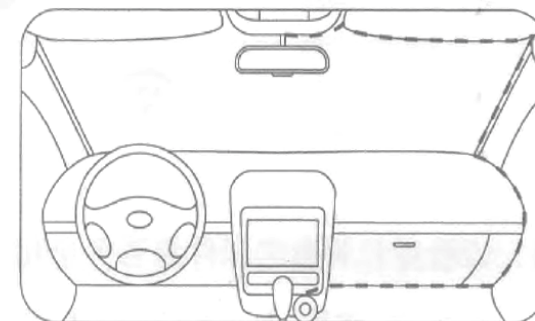


3. Приклейте видеорегистратор

Согласно рисунку, снимите защитный стикер с основы держателя, приклейте держатель в центре статического стикера.

4. Проложите кабель питания

Согласно методу, указанному на рисунке, проложите кабель питания вдоль верхней части лобового стекла, передней стойки кузова, бардачка к прикуривателю, подключите кабель питания к автомобильному зарядному устройству и вставьте его в прикуриватель.

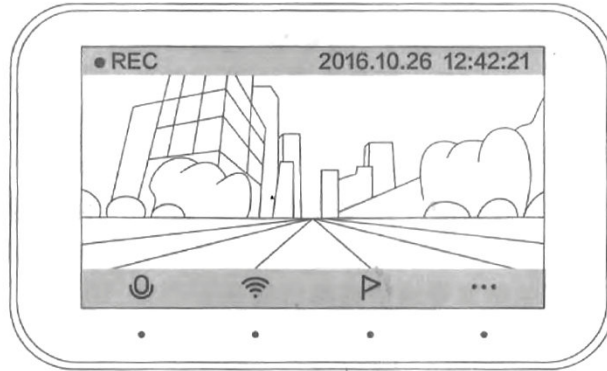


* Для прокладки кабеля питания в уплотнители передней стойки кузова, используйте лопатку, идет в комплекте с изделием. Расположение прикуривателя в разных моделях автомобилей может отличаться.

Руководство пользователя

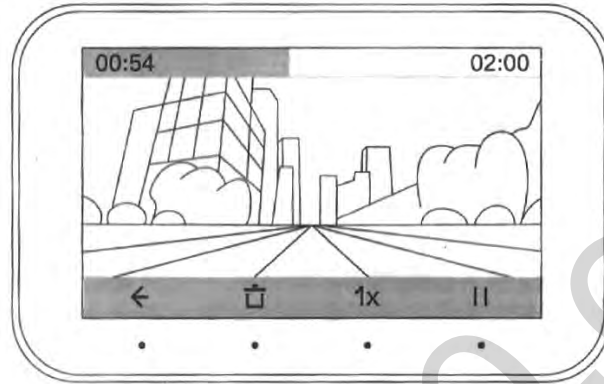
1. Настройте угол видеорегистратора

После подключения кабеля питания и включения устройства, с помощью предварительного просмотра изображения в режиме ожидания поверните видеорегистратор для настройки угла обзора камеры, камера должна быть направлена вперед.



2. Начало видеозаписи и главное меню

Каждый раз при включении устройства, автоматически начинается запись видео, в левом верхнем углу экрана мигает красная точка, это означает, что идет процесс записи видео.



Отображение статуса записи звука, нажмите для включения / выключения записи звука, после выключения записи звука видео будет беззвучным.



Отображение статуса точки доступа Wi-Fi, нажмите для включения / выключения точки доступа Wi-Fi. При включении точки доступа Wi-Fi, можно экспортировать видеозаписи на видеорегистраторе с помощью мобильного приложения Mi Home.



Нажмите для осуществления экстренной видеозаписи и сохранения в папке экстренных видеозаписей.



Нажмите для перехода в список видеозаписей и настроек видеорегистратора.

Руководство пользователя

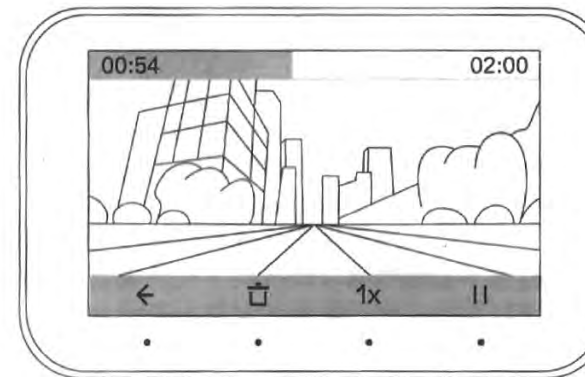
3. Экстренные видеозаписи

При столкновении автомобиля или при активации записи вручную, видеорегистратор сохранит отрезок видеозаписи со столкновением в папке с экстренными видеозаписями, для более удобного просмотра пользователем.



По причинам довольно непредсказуемых дорожных обстоятельств во время езды за рулем автомобиля, видеорегистратор не может гарантировать, что при каждом возникновении чрезвычайной ситуации, видеозаписи события будут сохранены в папку экстренных видеозаписей. Если вам не удалось найти видеозапись в списке экстренных видеозаписей, просмотрите его в папке с обычными. Объем памяти экстренных видеозаписей не может превышать 20% объема карты памяти после достижения верхней границы памяти, при добавлении новых экстренных видеозаписей, будут удаляться старые, вовремя экспортируйте важные файлы на мобильный телефон или ПК для резервного копирования. Более конкретную информацию о количестве памяти экстренных видеозаписей смотрите в разделе «Инструкции по сохранению видеозаписей».

4. Просмотр видеозаписи



Нажмите для возврата к списку видеозаписей

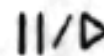


Нажмите для удаления видеозаписи



Нажмите для изменения скорости воспроизведения видеозаписи,

поддерживается скорость воспроизведения 1/2/4 / 8x.

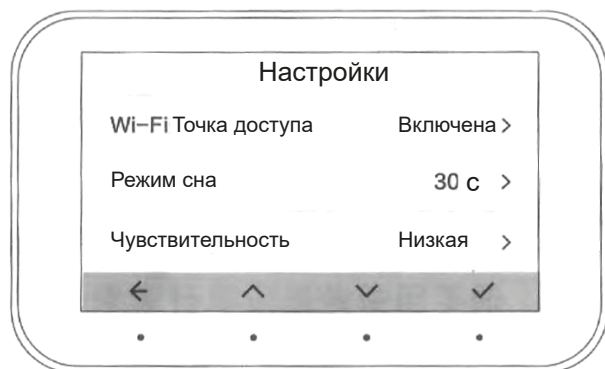


Отображение состояния «Воспроизведение / Пауза», нажмите для переключения

Руководство пользователя

5. Настройка видеорегистратора

Нажмите на значок «...» в главном меню, выделите меню выбора, выберите последний пункт, перейдите к настройкам.



Точка доступа Wi-Fi: включение и выключение точки доступа Wi-Fi;
 Режим сна: настройка времени автоматического угасания экрана;
 Чувствительность столкновения: чем выше чувствительность, тем больше количество экстренных видео, при настройке на «Выключено», экстренные видеозаписи не будут создаваться автоматически.
 Карта памяти: просмотр состояния карты памяти;
 Системное время: настройка системного времени, после возвращения к заводским настройкам необходимы повторные настройки;
 Обновление: инструкция шагов по обновлению прошивки;
 Возврат к заводским настройкам: возврат к заводским настройкам, удалит все настройки видеорегистратора, без удаления видеофайлов на карте памяти
 Об устройстве: просмотр информации о программном обеспечении.

Основные параметры

| | |
|-----------------------|---|
| Модель: | MJXCJLY01BY |
| Матрица: | SONY IMX 323 |
| Разрешение: | 1080p |
| Объектив: | Объектив из 6 стеклянных оптических элементов |
| Емкость аккумулятора: | 240 мАч |
| Wi-Fi: | 802.11 b/g/n |
| Размеры: | 87.5x53x18 мм |

Если у вас возникла потребность в получении послепродажного обслуживания, свяжитесь со службой поддержки клиентов Xiaomi

Посетите сайт службы послепродажного обслуживания Xiaomi www.mi.com/service или позвоните по телефону службы поддержки Xiaomi: 400-100-5678
 Производитель: Banya Information Technology (Shanghai) Co., Ltd.
 Адрес: Shanghai City, Minhang District, Zixing Street 588, Building 2, Room 2025

Инструкции по сохранению видеозаписей

Используйте карту памяти объемом 16 Гб и более, объем обычных видеозаписей и количество экстренных видеозаписей согласно разному объему карты памяти приведены ниже:

| Тип видеозаписи | 16 Гб | 32 Гб | 64 Гб |
|------------------------|----------|---------|---------|
| Обычная видеозапись | 1,5 часа | 3 часа | 6 часов |
| Экстренная видеозапись | 10 штук | 20 штук | 40 штук |

Обычные и экстренные видеозаписи записываются в режиме циклической перезаписи, во избежание удаления важных записей, после дорожно-транспортного происшествия своевременно экспортировать видео на мобильный телефон, компьютер или другое оборудование для резервного копирования. Большое количество перезаписей может привести к повреждению, ухудшению характеристик карты памяти и невозможности хранить видеофайлы, в таком случае своевременно замените карту памяти на новую.

Мобильное приложение

1. Загрузите мобильное приложение;



В строке поиска Play Store / App Store введите «Mi Home» или отсканируйте QR-код для загрузки мобильного приложения Mi Home.

2. Подключите мобильное приложение к видеорегистратору;

Включите точку доступа Wi-Fi видеорегистратора, отобразится название и пароль точки доступа Wi-Fi, в мобильном приложении, согласно подсказок, подключитесь к видеорегистратору и перейдите к меню функций.

Название и содержание вредных веществ в изделии

| Название компонента | Вредные вещества | | | | | |
|--|------------------|------|------|---------|-------|--------|
| | (Pb) | (Hg) | (Cd) | (Cr VI) | (PBB) | (PBDE) |
| Корпус и элементы основного устройства | 0 | 0 | 0 | 0 | 0 | 0 |
| Внутренние электронные элементы головного устройства | X | 0 | 0 | 0 | 0 | 0 |
| Корпус и элементы зарядного устройства | 0 | 0 | 0 | 0 | 0 | 0 |
| Внутренние электронные элементы зарядного устройства | 0 | 0 | 0 | 0 | 0 | 0 |

Данная таблица создана согласно положениям стандарта SJ / T 11364.

0: содержание данного вредного вещества во всех однородных материалах данного компонента находится в пределах требований стандарта GB / T 26572.
 X: содержание данного вредного вещества хотя бы в одном из однородных материалов данного компонента превышает пределы требований стандарта GB / T 26572.

Комплектация

После вскрытия упаковки, проверьте полноту и соответствие комплектации.

1. Корпус устройства × 1;
2. Держатель × 1;
3. Статический стикер × 2;
4. Кабель питания × 1;
5. Автомобильное зарядное устройство × 1, 6. Термостойкий клей × 2;
7. Лопатка × 1;
8. Руководство пользователя × 1,
9. Гарантийный талон × 1.

Обратите внимание!

1. Изделие является вспомогательным устройством, целью которого является регистрация внешних воздействий на автомобиль, использование данного изделия не может гарантировать безопасность пользователя при нахождении за рулем автомобиля, в процессе использования изделия пользователем, производитель не несет ответственности в случае возникновения дорожно-транспортных происшествий и любых связанных с ними убытков из-за неисправности изделия, потерю информации и пользования данным изделием.

2. Существует возможность, что часть функций не сможет нормально работать из-за разницы в состоянии автомобиля, стиле управления автомобилем, дорожной ситуации и др. Короткое замыкание, использование в условиях, превышающих стандартные показатели температуры и влажности, удары, неисправность карты памяти могут привести к невозможности записи видео.

Данное изделие гарантирует полноценное сохранение видеозаписей во всех условиях. Данные, записанные видеорегистратором, предоставляются только для

Обратите внимание!

ознакомления.

3. Правильно устанавливайте изделие, оно не должно мешать точке зрения водителя, не оставляйте изделие рядом с подушками безопасности, это может привести к его повреждению.

4. Держите изделие подальше от воздействия сильного магнитного поля, сильное магнитное поле может привести к повреждению изделия.

5. Во время включения изделия, не извлекайте карту памяти, это может привести к ее повреждению.

6. Карту памяти, используемую в изделии, нельзя использовать для хранения других файлов, кроме видеозаписей и пакетов обновления системы, форматируйте карты памяти перед использованием в изделии. Используйте карту памяти объемом 16 Гб и выше и классом памяти 10 Class и выше.

7. Обычно, карта памяти имеет ограниченный период эксплуатации, длительное использование карты памяти может привести к снижению скорости записи и невозможности сохранения видеозаписи, в таком случае своевременно замените карту памяти на новую. Изготовитель не несет ответственности за невозможность экспорта видеозаписей из-за проблем с картой памяти.

8. Запрещается пользоваться изделием при температуре выше 70 ° C или ниже -20 ° C.

9. Во избежание неисправностей во время эксплуатации изделия из-за несоответствия аксессуаров, используйте автомобильное зарядное устройство, кабель питания, крепление на другие аксессуары, идущие в комплекте с изделием.

10. Если вы долгое время не будете пользоваться устройством, аккумулятор внутри устройства может полностью разрядиться, после повторного включения устройства необходимо будет снова настроить системное время.