



ТЕЛЕФОНЫ

0 (800) 800 130
(050) 462 0 130
(063) 462 0 130
(067) 462 0 130

130
COM.UA

Интернет-магазин
автотоваров



SKYPE

km-130

АВТОМАГНИТОЛЫ — Магнитолы • Медиа-ресиверы и станции • Штатные магнитолы • CD/DVD чейнджеры • FM-модуляторы/USB адаптеры • Flash память • Переходные рамки и разъемы • Антенны • Аксессуары | **АВТОЗВУК** — Акустика • Усилители • Сабвуферы • Процессоры • Кроссоверы • Наушники • Аксессуары | **БОРТОВЫЕ КОМПЬЮТЕРЫ** — Универсальные компьютеры • Модельные компьютеры • Аксессуары | **GPS НАВИГАТОРЫ** — Портативные GPS • Встраиваемые GPS • GPS модули • GPS трекеры • Антенны для GPS навигаторов • Аксессуары | **ВИДЕОУСТРОЙСТВА** — Видеорегистраторы • Телевизоры и мониторы • Автомобильные ТВ тюнеры • Камеры • Видеомодули • Транскодеры • Автомобильные ТВ антенны • Аксессуары | **ОХРАННЫЕ СИСТЕМЫ** — Автосигнализации • Мотосигнализации • Механические блокираторы • Имобилайзеры • Датчики • Аксессуары | **ОПТИКА И СВЕТ** — Ксенон • Биксенон • Лампы • Светодиоды • Стробоскопы • Оптика и фары • Омыватели фар • Датчики света, дождя • Аксессуары | **ПАРКТРОНИКИ И ЗЕРКАЛА** — Задние парктроники • Передние парктроники • Комбинированные парктроники • Зеркала заднего вида • Аксессуары | **ПОДОГРЕВ И ОХЛАЖДЕНИЕ** — Подогревы сидений • Подогревы зеркал • Подогревы дворников • Подогревы двигателей • Автохолодильники • Автокондиционеры • Аксессуары | **ТЮНИНГ** — Виброизоляция • Шумоизоляция • Тонировочная пленка • Аксессуары | **АВТОАКСЕССУАРЫ** — Радар-детекторы • Громкая связь Bluetooth • Стеклоподъемники • Компрессоры • Звуковые сигналы, СГУ • Измерительные приборы • Автопылесосы • Автокресла • Разное | **МОНТАЖНОЕ ОБОРУДОВАНИЕ** — Установочные комплекты • Обивочные материалы • Декоративные решетки • Фазоинверторы • Кабель и провод • Инструменты • Разное | **ПИТАНИЕ** — Аккумуляторы • Преобразователи • Пуско-зарядные устройства • Конденсаторы • Аксессуары | **МОРСКАЯ ЭЛЕКТРОНИКА И ЗВУК** — Морские магнитолы • Морская акустика • Морские сабвуферы • Морские усилители • Аксессуары | **АВТОХИМИЯ И КОСМЕТИКА** — Присадки • Жидкости омывателя • Средства по уходу • Полироли • Ароматизаторы • Клеи и герметики | **ЖИДКОСТИ И МАСЛА** — Моторные масла • Трансмиссионные масла • Тормозные жидкости • Антифризы • Технические смазки



В магазине «130» вы найдете и сможете купить в Киеве с доставкой по городу и Украине практически все для вашего автомобиля. Наши опытные консультанты предоставят вам исчерпывающую информацию и помогут подобрать именно то, что вы ищете. Ждем вас по адресу

<https://130.com.ua>

РУКОВОДСТВО ПОЛЬЗОВАТЕЛЯ



► СОДЕРЖАНИЕ

Назначение устройства	2
Комплект поставки	2
Меры предосторожности	2
Внешний вид устройства	3
Установка устройства в автомобиле	3
Основные операции в процессе работы с устройством	5
Режим видеозаписи	5
Режим просмотра видеозаписей	7
Настройки	7
Технические характеристики	9
Технические допуски на возможные дефекты изображения	10
Эксплуатация устройства, неисправности и их устранение	11
Хранение, транспортирование, ресурс, утилизация	12
Расшифровка даты выпуска устройства, указанной в серийном номере	12

Руководство пользователя определяет порядок установки и эксплуатации автомобильного видеорегистратора (далее - «устройство») с напряжением бортовой сети 12-24 В.

В связи с постоянной работой по совершенствованию устройства, повышающей его надёжность и улучшающей эксплуатационные характеристики, в конструкцию и меню управления могут быть внесены изменения, не отражённые в настоящем Руководстве.

Прежде чем включить устройство, внимательно ознакомьтесь с настоящим Руководством пользователя.

▶ НАЗНАЧЕНИЕ УСТРОЙСТВА

Устройство PROLOGY VX-D450 предназначено для записи на карту памяти microSD звука и видеоизображения дорожной ситуации из автомобиля. Благодаря дополнительной задней камере устройство одновременно фиксирует обстановку как впереди, так и позади автомобиля.

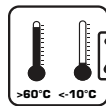
▶ КОМПЛЕКТ ПОСТАВКИ

- Устройство PROLOGY VX-D450
- Задняя камера
- Кронштейн
- USB-кабель
- Автомобильный адаптер 12-24 В для подключения к разъёму прикуривателя
- Кабель для подключения задней камеры 5,8 м
- Краткое руководство пользователя

▶ МЕРЫ ПРЕДОСТОРОЖНОСТИ



Не допускайте попадание жидкостей в устройство.



Избегайте сильного нагревания и охлаждения устройства.



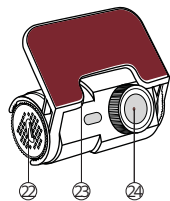
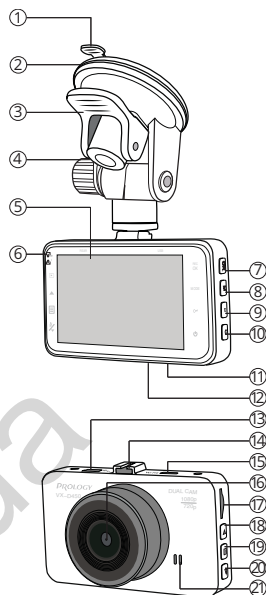
Избегайте ударов по устройству.



Не открывайте корпус.

▶ ВНЕШНИЙ ВИД УСТРОЙСТВА

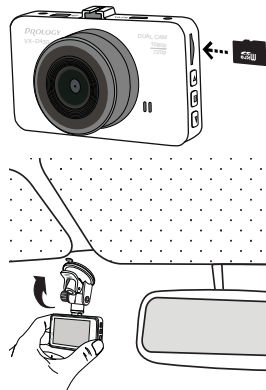
- ① Язычок присоски
- ② Присоска
- ③ Фиксатор присоски
- ④ Фиксатор угла наклона устройства
- ⑤ ЖК-дисплей
- ⑥ Светодиодные индикаторы (горит красный - питание включено; мигает синий и красный - видеозапись включена)
- ⑦ Кнопка включения видеозаписи; подтверждения выбора; воспроизведения файлов **REC/OK**
- ⑧ Кнопка переключения режимов **MODE**
- ⑨ Кнопка включения защиты записи **LOCK**
- ⑩ Кнопка включения питания; выключения дисплея **POWER**
- ⑪ Кнопка перезагрузки устройства **RE**
- ⑫ Встроенный микрофон **MIC**
- ⑬ Разъём mini-USB для подключения питания **USB**
- ⑭ Слот для крепления кронштейна
- ⑮ Разъём micro-USB для подключения задней камеры **REAR**
- ⑯ Линза фронтальной камеры
- ⑰ Слот для карты памяти microSD
- ⑱ Кнопка «вверх» ▲
- ⑲ Кнопка входа в меню настроек **MENU**
- ⑳ Кнопка «вниз»; отключения микрофона **MIC OFF** / ▼
- ㉑ Встроенный динамик
- ㉒ Разъём micro-USB для подключения к устройству
- ㉓ Кронштейн с регулируемым углом обзора по вертикали и стикером для крепления к стеклу
- ㉔ Линза задней камеры



▶ УСТАНОВКА УСТРОЙСТВА В АВТОМОБИЛЕ

▶ Установка устройства

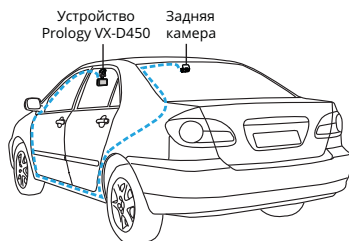
1. Тщательно протрите поверхность стекла в месте установки устройства.
2. Вставьте карту памяти microSD (не входит в комплект поставки).
3. Вставьте соединительную часть кронштейна в слот на верхней панели устройства ⑰.
4. Установите кронштейн, плотно прижав присоску ② к стеклу автомобиля.
5. Опустите рычажок фиксатора присоски ③.
6. Отрегулируйте положение устройства для оптимального обзора и закрепите его с помощью фиксатора ④.



Для снятия кронштейна поднимите рычажок фиксатора присоски. Затем потяните за язычок присоски ① и снимите кронштейн с места установки.

► Установка и подключение задней камеры

1. Тщательно протрите поверхность стекла в месте установки камеры.
2. Отделив защитную пленку стикера, плотно прижмите основание кронштейна ② к стеклу в течение нескольких секунд.
3. Для регулировки угла обзора по вертикали вращайте основание камеры, придерживая основание кронштейна.
4. Проведите кабель 5,8 м для подключения задней камеры (входит в комплект поставки) под пластиковыми накладками порогов автомобиля, как показано на рисунке справа. Перед прокладкой примите во внимание, что конец кабеля с красным проводом должен быть подключен к задней камере, а другой конец - к устройству.
5. Подключите концы кабеля к соответствующим разъемам: **REAR** устройства ⑮ и задней камеры ⑳, как показано на рисунке ниже.



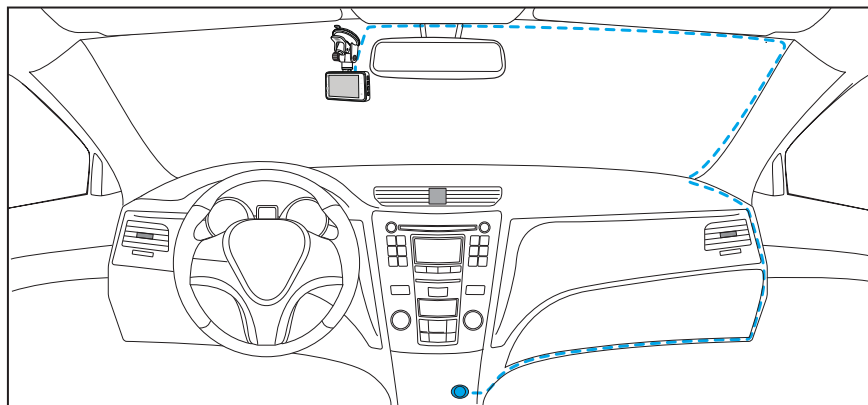
6. Данное действие выполняется при необходимости автоматического переключения устройства в режим камеры заднего хода. Если к лампе сигнала заднего хода подключить красный провод кабеля, то при включении передачи заднего хода автомобиля изображение с задней камеры будет выведено на полный экран устройства. Кроме этого, на дисплее будут отображаться парковочные линии. После выключения передачи заднего хода изображение с задней камеры вернется в прежний режим (левый верхний угол дисплея), а парковочные линии исчезнут.

ВНИМАНИЕ!

- Неправильное подключение кабеля к задней камере (см. пункты 5-6) может привести к повреждению устройства.

► Подключение автомобильного адаптера

Подключите автомобильный адаптер к разъёму mini-USB на устройстве ва ⑬ (стр. 3). Затем подключите адаптер к гнезду прикуривателя. В целях безопасности пассажиров кабель питания от прикуривателя следует провести, как показано на рисунке далее.



▶ ОСНОВНЫЕ ОПЕРАЦИИ В ПРОЦЕССЕ РАБОТЫ С УСТРОЙСТВОМ

▶ Включение и выключение устройства

После подключения адаптера устройство включится и автоматически начнёт запись. При этом прозвучит звуковой сигнал, а светодиодные индикаторы ⑥ (стр. 3) замигают красным и синим цветом.

После выключения зажигания автомобиля устройство автоматически отключится.

Для ручного выключения устройства нажмите и удерживайте кнопку Ψ ⑩ (стр. 3). Для включения достаточно обычного нажатия этой кнопки.

▶ Переключение режимов

Остановите видеозапись с помощью кнопки **REC/OK** ⑦. (стр. 3) Для последовательного переключения режимов «Видеозапись» и «Воспроизведение» нажимайте кнопку **MODE** ⑧ (стр. 3).

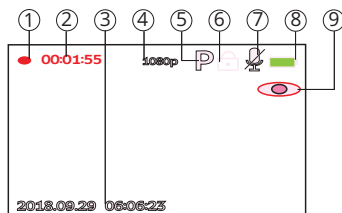
▶ Сброс устройства

Если устройство перестало функционировать надлежащим образом, возникают зависания системы, нет отклика на нажатия кнопок и т. п., то необходимо выполнить перезагрузку. Для этого нажмите заостренным предметом кнопку **RE** ⑪ (стр. 3).

▶ РЕЖИМ ВИДЕОЗАПИСИ

▶ Индикация на экране

- ① Индикатор включенной видеозаписи / текущего режима
- ② Доступное время для видеозаписи; время текущей сессии
- ③ Текущие дата и время
- ④ Текущая настройка разрешения видео
- ⑤ Индикатор включения режима парковки
- ⑥ Индикатор защиты файла от перезаписи
- ⑦ Индикатор отключения записи звука



- ⑧ Индикатор питания; заряда аккумулятора
- ⑨ Индикатор включения датчика движения

► Порядок записи файлов на карту памяти

Видеозапись ведется файлами заданной продолжительности (1 или 3 минуты) в циклическом порядке, т.е. при заполнении карты памяти новые файлы записываются на место самых старых.

Обычные видеофайлы хранятся на карте памяти в каталоге **Normal** (Обычные). Защищенные видеофайлы хранятся в отдельном каталоге **Event** (События).

Поскольку запись с камер ведется одновременно в два потока, файлы подразделяются также еще на два каталога: **F** - видеозаписи с фронтальной камеры, **R** - с задней камеры.

После выключения зажигания автомобиля устройство автоматически завершит последнюю запись и отключится.

Примечания.

- Перед извлечением карты необходимо останавливать видеозапись, иначе последний записываемый файл может быть поврежден.
- Поскольку объем карты из-за наличия двух камер заполняется в два раза быстрее, то рекомендуется устанавливать карту памяти большего объема.
- Для просмотра видеозаписей на ПК или ноутбуке используйте кардридер (не входит в комплект).

► Отключение записи звука

Остановите видеозапись с помощью кнопки **REC/OK** ⑦ и нажмите кнопку **⌘/▼** ⑩ для отключения записи звука.

► Установка защиты видеозаписи

Данная функция представляет собой защиту файла от перезаписи в циклическом режиме записи.

Во время включенной видеозаписи нажмите кнопку **🔒** ⑨ (стр. 3) для защиты текущего видеофайла. В верхней части экрана появится индикация в виде замка ⑪ (стр. 5).

Функции установки/снятия защиты записанных файлов доступны в меню настроек просмотра видеозаписей (см. ниже).

Кроме того, файлы автоматически записываются в каталог **Event** при срабатывании датчика удара, датчика движения или режима парковки. Для этого настройте данные функции в меню настроек.

Примечание.

- Защищенные файлы можно удалить вручную, предварительно разблокировав их, либо с помощью форматирования карты памяти.

► Режим парковки

Данная функция работает в выключенном состоянии видеорегистратора. Для этого ее необходимо предварительно включить в меню общих настроек (стр. 8). Когда функция включена, в верхней части дисплея отображается соответствующая индикация ⑤ (стр. 5).

Когда автомобиль подвергнется удару или качанию, видеореги­стратор автоматически включится и начнет видеозапись. Запись будет автоматичес­ки защищена от стирания. Через 10 секунд после окончания воздей­ствия на автомобиль устройство отключится.

Совет от производителя:

— При попадании в ДТП прочитайте вслух номер другого автомо­биля: он может оказаться неразборчивым на видео, зато точно будет услышан на аудиозаписи. Буквы номера рекомендуется зачи­тывать в виде имен: то есть «А123ВЕ999» следует произнести как «Анна-один-два-три-Виктор-Елена-девять-девять-девять».

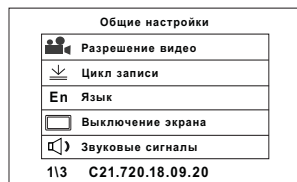
▶ РЕЖИМ ПРОСМОТРА ВИДЕОЗАПИСЕЙ

Для перехода в режим просмотра видеозаписей нажмите кнопку **MODE** ⑧ (стр. 3), предварительно остановив видеозапись.

С помощью кнопок **▲** ⑱ и **⏏/▼** ⑳ (стр. 3) выберите вкладку со стандарт­ными (**Обычные**), либо с защищенными (**События**) видеофайлами. Нажимая кнопку **◀** ⑨, переключайте записи с фронтальной (**Ф**) и задней (**З**) камер. После выбора вкладки и камеры нажмите кнопку **REC/OK** ⑦ (стр. 3) для перехода в меню выбора видеозаписи. Кнопками **▲** и **⏏/▼** выберите файл, затем нажмите кнопку **REC/OK** для запуска его воспроизведения.

НАСТРОЙКИ

Находясь в режиме видеозаписи или просмо­тра файлов, нажмите кнопку **☰** ⑲ (стр. 3) для перехода в меню настроек текущего режима. Если включена видеозапись, требуется предва­рительно ее отключить. С помощью кнопок **▲** ⑱ и **⏏/▼** ⑳ (стр. 3) перемещайтесь вниз/вверх по пунктам меню. Нажимайте кнопку **REC/OK** ⑦ (стр. 3), находясь на том пункте меню, настройку которого хотите изменить. С помощью кнопки **▼** или **▲** выберите необходимый пункт настройки, затем нажмите кнопку **REC/OK** для подтверждения выбора.



▶ Общие настройки

Разрешение видео

Большее значение разрешения увеличивает детализацию изображения и требует больше места на карте памяти.

Цикл записи

Данная настройка устанавливает продолжительность одного файла при циклической записи на microSD-карту.

Язык

Выбор языка экранного меню устройства.

Выключение экрана

При значении «Выкл» экран постоянно работает, при других значениях экран автоматически отключается через заданное время после последнего действия.

Звуковые сигналы

Включение/выключение звука при нажатии кнопок на устройстве.

Громкость

Установка уровня громкости динамика устройства.

Датчик движения

Если опция включена, то при возникновении движения в кадре передней камеры автоматически включается видеозапись на 10 секунд.

Режим парковки

Когда автомобиль подвергнется удару или качанию, устройство автоматически включится и произведет защищенную видеозапись в течение 10 секунд (подробное описание режима см. на стр. 6).

Датчик удара (ускорения)

Данная опция предназначена для включения датчика удара и установки его чувствительности, которая влияет на срабатывание автоматического включения защиты видеозаписи. Датчик срабатывает при внезапном столкновении, вращении, резком ускорении или торможении автомобиля. Всего доступно 3 установки степени чувствительности датчика.

Дата и время

С помощью данной настройки можно установить текущие дату и время, а также включить или выключить их в нижней части экрана. Для установки даты и времени необходимо зайти в соответствующий пункт меню и с помощью кнопки **REC/OK** перемещать курсор для выбора единицы времени, а кнопками ▼ и ▲ изменять значение.

Форматирование

Данная опция позволяет отформатировать карту памяти microSD. Выберите строку «Да» для форматирования.

ВНИМАНИЕ!

— После форматирования карты все файлы, в том числе защищенные видеозаписи, будут удалены.

Сброс настроек

Данная опция позволяет сбросить все произведённые настройки устройства и вернуть заводские. Для этого выберите значение «Да».

► Настройки режима просмотра видеозаписей

Удаление

При необходимости удаления одного файла или всех файлов в текущем каталоге, выберите опцию «Удалить один файл» или «Удалить все файлы». После выбора опции удаления одного файла необходимо с помощью кнопки ▼ или ▲ выбрать необходимый файл, затем нажмите кнопку **REC/OK** для подтверждения выбора

Примечание.

— Заблокированные файлы (с индикацией замка на миниатюре) можно удалить только с помощью ПК или форматирования карты. С помощью устройства их также можно удалить, предварительно сняв блокировку (см. ниже).

Блокировка (защита файлов)

С помощью данной опции можно включить или выключить блокировку у выбранного файла или всех файлов, находящихся в текущем каталоге. Заблокированные файлы могут быть удалены только с помощью ПК или форматирования карты.

► ТЕХНИЧЕСКИЕ ХАРАКТЕРИСТИКИ

► Основные

Процессор	MSC8328P
Матрица камер (фронт. + задняя)	Sony IMX323
Макс. угол обзора фронт. камеры	135° (по диагонали)
Макс. угол обзора задней камеры	80° (по диагонали)
Динамик	встроенный
Микрофон	встроенный
Датчик удара/ускорения (G-сенсор)	встроенный
Тип аккумулятора	литий-ионный
Емкость аккумулятора	200 мА/ч
Напряжение питания	5 В (1 А макс.)
Потребление	5 Вт
Габариты (Ш×В×Г)	88×55×34 мм
Диапазон рабочих температур	-10...+60 °С
Диапазон температур хранения	-20...+70 °С
Допустимая влажность при работе	10-80 %

► Экран

Тип	TFT LCD
Диагональ	3" (76 мм)
Разрешение	320×180

► Подключение внешних устройств и карт памяти

Слот для подключения карт памяти	microSD (8-256 ГБ, класс 10)
Разъем для подключения питания	mini-USB
Разъем для подключения задней камеры	micro-USB

► Форматы файлов

Видеозапись MOV (AVC кодек)

Длительность записи 1 или 3 минуты

► Разрешение видео

Full HD 1920x1080, 30 к/с

Super HD 2304x1296, 24 к/с

► Разрешение видео задней камеры

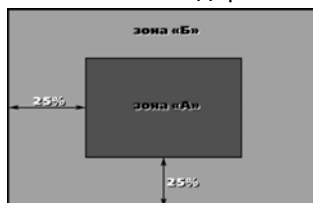
HD 1280x720, 25 к/с

Примечание. Технические характеристики, комплектация и внешний вид устройства могут быть изменены производителем без предварительного уведомления.

► ТЕХНИЧЕСКИЕ ДОПУСКИ НА ВОЗМОЖНЫЕ ДЕФЕКТЫ ИЗОБРАЖЕНИЯ

Жидкокристаллическая панель состоит из множества точек, называемых пикселями. Пиксель состоит из трех субпикселей основных цветов – красного, зеленого и синего, расположенных по горизонтали. Появление на ЖК-панели небольшого количества дефектных пикселей (постоянно светящихся одним цветом) объясняется огромным общим количеством пикселей и сложностью технологического процесса. Минимизация подобных дефектов достигается тщательным контролем качества производства ЖК-панелей, регламентированного требованиями стандарта ISO 13406-2.

ЖК-панель устройства условно разделяется на 2 зоны, «А» и «Б», как показано на рисунке, и подлежит бесплатной замене в течение гарантийного срока, если число пикселей, постоянно светящихся одним цветом, превышает любое число пикселей, указанное в таблице.



Цвет пикселя	Зона «А»	Зона «Б»
Белый	0	0
Черный	3	6
Цвет субпикселя		
Синий	3	6
Красный	3	6
Зеленый	3	6
Всего	3	6

▶ ЭКСПЛУАТАЦИЯ УСТРОЙСТВА, НЕИСПРАВНОСТИ И ИХ УСТРАНЕНИЕ

В этой главе приведены рекомендации по решению возможных проблем, возникающих во время эксплуатации устройства.

Примечание.

— Если возникшую проблему невозможно устранить, руководствуясь приведенными ниже рекомендациями, обратитесь в сертифицированный сервисный центр.

Неисправность	Причина	Устранение
Низкое качество изображения	Загрязнен объектив камеры	Протрите объектив видеокamеры мягкой безворсовой тканью или специальным карандашом для чистки объективов
	Загрязнено ветровое стекло автомобиля	Очистите ветровое стекло автомобиля
На карте памяти microSD отсутствуют файлы с поездками; устройство издает звуковые сигналы; появляется сообщение «Карта неисправна»	Карта памяти неисправна	Используйте исправную карту памяти
	Неподходящий формат карты памяти	Отформатируйте карту памяти в настройках устройства (стр. 8)
На дисплее появляется надпись «Карта заполнена»	Недостаточно свободного места на карте microSD	Поменяйте в настройках разрешение видео, значение интервала записи или отформатируйте карту памяти
Устройство не снимает видео, либо внезапная остановка видеозаписи	Карта памяти ниже 10-го класса	Используйте карту памяти 10-го класса или выше
Устройство не реагирует на команды	Сбой системы устройства	Нажмите кнопку перезагрузки на устройстве RE ⓘ (стр. 3)
При подключении к ПК, устройство не опознается компьютером	Для данной модели устройства не предусмотрена синхронизация с ПК	Для проверки и чистки карты памяти используйте ПК с кард-ридером либо само устройство

▶ ХРАНЕНИЕ, ТРАНСПОРТИРОВАНИЕ, РЕСУРС, УТИЛИЗАЦИЯ

Устройство рекомендуется хранить в складских или домашних условиях и при необходимости транспортировать в крытых транспортных средствах любого вида в упакованном виде при температуре от -20 °С до +70 °С. Место хранения (транспортировки) должно быть недоступным для попадания влаги, прямого солнечного света и должно исключать возможность механических повреждений.

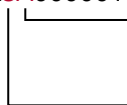
Срок службы устройства — 2 года. Устройство не содержит вредных материалов и безопасно при эксплуатации и утилизации (кроме сжигания в непригодных условиях).

▶ РАСШИФРОВКА ДАТЫ ВЫПУСКА УСТРОЙСТВА, УКАЗАННОЙ В СЕРИЙНОМ НОМЕРЕ

12-значный серийный номер устройства указывается под штрих-кодом на упаковке, а также на стикере, который клеится на корпус изделия.

Для того, чтобы узнать информацию о дате выпуска устройства, достаточно расшифровать 5-й и 6-й знак из 12-значного серийного номера. Пример расшифровки приведён ниже.

1AAA8A000001



A – месяц выпуска (A – январь, B – февраль, C – март, D – апрель, E – май, F – июнь, G – июль, H – август, I – сентябрь, J – октябрь, K – ноябрь, L – декабрь)

8 – год выпуска (8 – 2018, 9 – 2019 и т. д.)

Данное устройство выпущено в январе 2018 года.

Техподдержка: 8 800 333 03 23
Веб-сайт: prology.ru

Двухканальный видеорегистратор Prology VX-D450
Произведено в Китае
Изготовитель и импортёр: АО «Фирма «ММС»
127220, г. Москва, Писцовая, д. 1А

 MMS

 EAC