



ТЕЛЕФОНЫ

(044) 338-0-130
(050) 332-0-130
(063) 577-0-130
(067) 353-0-130

130
COM.UA

Интернет-магазин
автотоваров



SKYPE
km-130

АВТОМАГНИТОЛЫ — Магнитолы • Медиа-ресиверы и станции • Штатные магнитолы • CD/DVD чейнджеры • FM-модуляторы/USB адаптеры • Flash память • Переходные рамки и разъемы • Антенны • Аксессуары | **АВТОЗВУК** — Акустика • Усилители • Сабвуферы • Процессоры • Кроссоверы • Наушники • Аксессуары | **БОРТОВЫЕ КОМПЬЮТЕРЫ** — Универсальные компьютеры • Модельные компьютеры • Аксессуары | **GPS НАВИГАТОРЫ** — Портативные GPS • Встраиваемые GPS • GPS модули • GPS трекеры • Антенны для GPS навигаторов • Аксессуары | **ВИДЕОУСТРОЙСТВА** — Видеорегистраторы • Телевизоры и мониторы • Автомобильные ТВ тюнеры • Камеры • Видеомодули • Транскодеры • Автомобильные ТВ антенны • Аксессуары | **ОХРАННЫЕ СИСТЕМЫ** — Автосигнализации • Мотосигнализации • Механические блокираторы • Имобилайзеры • Датчики • Аксессуары | **ОПТИКА И СВЕТ** — Ксенон • Биксенон • Лампы • Светодиоды • Стробоскопы • Оптика и фары • Омыватели фар • Датчики света, дождя • Аксессуары | **ПАРКТРОНИКИ И ЗЕРКАЛА** — Задние парктроники • Передние парктроники • Комбинированные парктроники • Зеркала заднего вида • Аксессуары | **ПОДОГРЕВ И ОХЛАЖДЕНИЕ** — Подогревы сидений • Подогревы зеркал • Подогревы дворников • Подогревы двигателей • Автохолодильники • Автокондиционеры • Аксессуары | **ТЮНИНГ** — Виброизоляция • Шумоизоляция • Тонировочная пленка • Аксессуары | **АВТОАКСЕССУАРЫ** — Радар-детекторы • Громкая связь Bluetooth • Стеклоподъемники • Компрессоры • Звуковые сигналы, СГУ • Измерительные приборы • Автопылесосы • Автокресла • Разное | **МОНТАЖНОЕ ОБОРУДОВАНИЕ** — Установочные комплекты • Обивочные материалы • Декоративные решетки • Фазоинверторы • Кабель и провод • Инструменты • Разное | **ПИТАНИЕ** — Аккумуляторы • Преобразователи • Пуско-зарядные устройства • Конденсаторы • Аксессуары | **МОРСКАЯ ЭЛЕКТРОНИКА И ЗВУК** — Морские магнитолы • Морская акустика • Морские сабвуферы • Морские усилители • Аксессуары | **АВТОХИМИЯ И КОСМЕТИКА** — Присадки • Жидкости омывателя • Средства по уходу • Полироли • Ароматизаторы • Клеи и герметики | **ЖИДКОСТИ И МАСЛА** — Моторные масла • Трансмиссионные масла • Тормозные жидкости • Антифризы • Технические смазки



В магазине «130» вы найдете и сможете купить в Киеве с доставкой по городу и Украине практически все для вашего автомобиля. Наши опытные консультанты предоставят вам исчерпывающую информацию и помогут подобрать именно то, что вы ищете. Ждем вас по адресу

<http://130.com.ua>

GAZER®



USER MANUAL
MOBILE VIDEO RECORDER

GAZER F525

Автотовары «130»

1. Меры предосторожности _____	20
2. Важная информация _____	21
3. Комплектация _____	22
4. Элементы управления _____	23
5. Особенности использования _____	24
6. Подготовка карты памяти _____	25
7. Подготовка видеорегистратора _____	26
• Обозначение пиктограмм основного окна _____	26
• Меню настроек _____	27
8. Меню настроек _____	28
• Режим фотосъемки _____	30
9. Просмотр записей _____	30
• Просмотр из меню регистратора _____	30
10. Установка вакуумного крепления _____	31
11. Установка крепления на 3М скотче _____	32
_____	_____
• Время записи на 1 Гб памяти _____	34

Поздравляем Вас с приобретением автомобильного видеорегистратора Gazer.

RU

Перед использованием прибора, пожалуйста, внимательно ознакомьтесь с данным руководством.

- Избегайте воздействия на видеорегистратор прямых солнечных лучей.
- Не используйте химические средства для чистки устройства. Пожалуйста, используйте мягкую ткань для очистки корпуса и линзы.
- Избегайте ударов, падений и механических повреждений прибора.
- Не используйте и не храните прибор в слишком холодных или горячих местах.
 - Температура хранения: от -20°C до $+40^{\circ}\text{C}$
 - Температура использования: от 0°C до $+40^{\circ}\text{C}$
- В случае, если оборудование в течение продолжительного времени находилось в условиях низкой температуры, перед подключением и запуском обязательно прогрейте его до температуры эксплуатации.
- Не пытайтесь отремонтировать видеорегистратор самостоятельно. В случае возникновения каких-либо поломок, обратитесь к продавцу или в сервисный центр.
- Завод-изготовитель и продавец не несут ответственности за убытки, возникшие в результате использования видеозаписей и данных, полученных при помощи данного видеорегистратора.

Внимание!

- Не вставляйте и не вынимайте SD-карту памяти при подключенном питании либо при работе прибора от съемного аккумулятора. Это может привести к нарушениям в работе видеорегистратора. Перед установкой либо изъятием карты памяти убедитесь, что питание прибора было отключено не менее 30 секунд назад, а все индикаторы регистратора погасли не менее 10 секунд назад.
- Перед началом эксплуатации обязательно проведите точную настройку даты и времени, так как в случае некорректных установок даты и времени видеорегистратор может не производить запись.
- Интервал времени между нажатиями кнопок управления должен быть не менее 0,5 секунды. В противном случае видеорегистратор может потребовать перезагрузки с помощью извлечения аккумулятора из видеорегистратора.
- Внимательно подключайте кабель питания к устройству. Не перепутайте кабель питания видеорегистратора с кабелем питания радар-детектора или навигатора, которые могут иметь напряжение питания +12В. В случае такого подключения устройство может выйти из строя.
- После подключения кабеля питания прибора не отключайте питание как минимум 20 секунд. Это необходимо для корректной работы схемы заряда аккумулятора.
- Если после запуска двигателя при подключенном кабеле питания регистратор не перешел в режим записи, отключите кабель питания на 10 секунд, затем подключите его снова.
- Используйте перезагрузку с помощью извлечения аккумулятора при отключенном кабеле питания в следующих случаях:
 - *при подключении кабеля питания не загорается индикатор питания;*
 - *устройство не переходит из режима ожидания в режим записи или управления;*
 - *поведение устройства не соответствует заданным режимам.*
- Для перезагрузки видеорегистратора отключите подачу питания на видеорегистратор, снимите крышку отсека аккумулятора (стр. 23, п. 9) и аккуратно извлеките аккумулятор из отсека не менее чем на 5 секунд. После этого установите аккумулятор на место, закройте крышку и подайте на регистратор питание.



Видеорегистратор
Gazer F525



Руководство
пользователя



Гарантийный
талон



Вакуумное крепление
на лобовое стекло
автомобиля



Аккумулятор
40C, 3,7V
500mAh



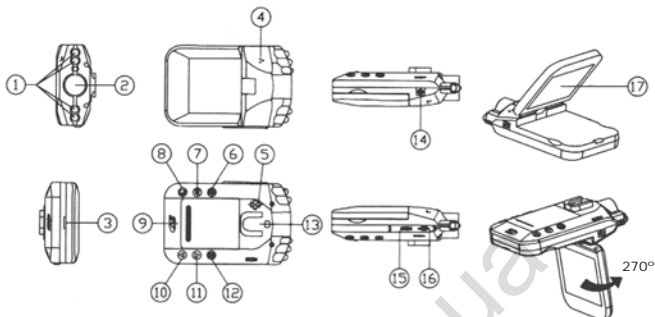
Автомобильный
блок питания
от прикуривателя
(со встроенным
преобразователем
в +5В)



USB-кабель для
подключения
к ПК



Карта памяти
Gazer micro SDHC
16 GB



1. ИК-диоды.
2. Объектив.
3. Индикатор состояния (— — — — —).
4. Микрофон.
5. Динамик.
6. ON/OFF — — — — —
7. MENU — — — — —
8. REC/SNAP — — — — —
9. Крышка аккумуляторной батареи (SD Slot — — — — —).

Не вставляйте и не вынимайте карту памяти при подключенном питании или включенных индикаторах.

10. DOWN — вниз (— — — — — EV).
11. UP — вверх (— — — — — EV).
12. MODE — — — — — (« — — — — — »).
13. Место для крепления.
14. Разъем питания.
15. HDMI — — — — — HDMI-
16. USB — — — — —
17. Дисплей 2.5", — — — — — 270°

- Во включенном состоянии индикатор состояния (3) светится синим цветом, во время процесса записи – мигающим синим. При подключенном питании и в процессе заряда аккумулятора добавляется свечение красным цветом индикатора питания (3). При полном заряде либо отключенном питании индикатор (3) не светится красным цветом. Определить состояние прибора можно не только по свечению индикатора, но и по отображению на дисплее.
- После подключения питания видеорегистратор автоматически переходит в режим записи, ручное нажатие кнопки **REC/SNAP** (8) не требуется.
- После отключения питания видеорегистратор автоматически корректно заканчивает запись, сохраняет видеофайлы и выключается. Предварительное (перед выключением зажигания) ручное выключение прибора не требуется. При необходимости Вы можете вручную выключить видеорегистратор путем длительного нажатия кнопки **ON/OFF** (6). Снова включить регистратор можно этой же кнопкой.
- В режиме записи и режиме ожидания при помощи кнопок **UP/DOWN** Вы можете регулировать параметр экспозиции видеочамеры.

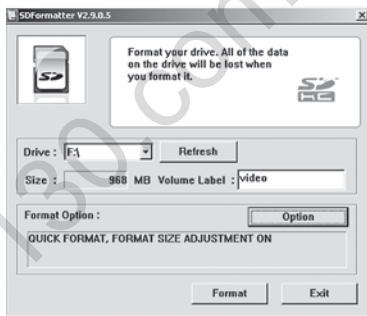
Примечание: Не выключайте видеорегистратор вручную, если он находится в режиме записи, так как возможны потери последних записанных фрагментов. Сначала остановите запись, затем выключите устройство.

Регистратор может работать автономно некоторое время после отключения питания. Время автономной работы зависит от состояния и уровня заряда съемного аккумулятора.

Рекомендация: Используйте режим записи с минимальной длительностью видеороликов (2 минуты). В этом случае достигается минимальная длительность пауз между роликами. Чем больше длительность видеороликов, тем продолжительнее паузы между ними.

Перед использованием видеорегистратора необходимо обязательно провести предварительное форматирование карты памяти при помощи специализированных утилит. Рекомендуем использовать бесплатную утилиту **SD Formatter**. Используя поисковые системы, Вы можете бесплатно скачать ее с множества интернет-ресурсов либо с портала <http://www.sdcard.org>.

Такое форматирование необходимо для оптимизации доступа к карте памяти. В отличие от стандартного форматирования средствами Windows, утилита проводит форматирование согласно спецификации SD Memory Card Format, что приводит к существенному повышению скорости доступа видеорегистратора к карте памяти. Также **SD Formatter** (при выборе опции Format Size Adjustment=ON) создает оптимальную структуру файловой системы (размер кластера и др.).



При использовании карты памяти без предварительного форматирования видеорегистратор может не производить запись либо производить с продолжительными паузами между видеороликами. Форматирование в **SD Formatter** позволяет свести паузы к минимуму.

Перед началом работы необходимо провести предварительную настройку видеорегистратора. По умолчанию (заводские настройки) основные параметры работы выставлены оптимально, но в любом случае Вам необходимо настроить точные время и дату. Это необходимо и для корректной работы режима записи, и для последующего анализа записанных видеофрагментов.

1. Не подключая видеорегистратор к питанию и убедившись, что все индикаторы погашены, вставьте карту памяти в разъем.
2. Подключите блок питания регистратора в разъем прикуривателя и подайте на регистратор питание.

Обозначения пиктограмм основного окна

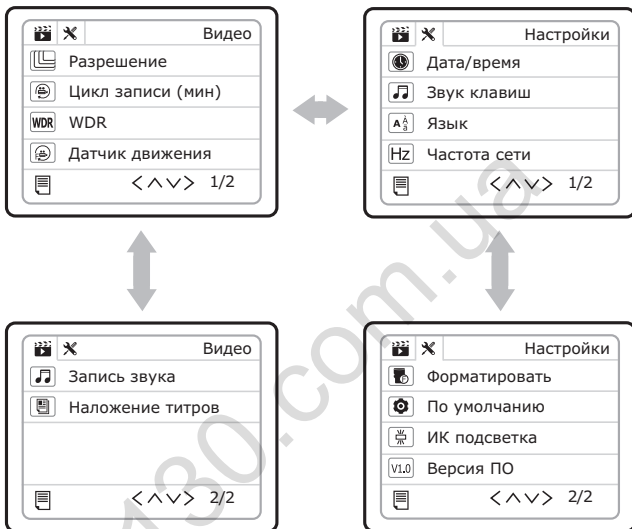


3. Для того чтобы попасть в меню настроек регистратора, Вам необходимо сначала выключить запись нажатием кнопки **REC/SNAP** (запись выключается с некоторой задержкой, так как происходит закрытие и сохранение файла с последним видеороликом), а потом нажать кнопку **MENU**.
4. Навигация по пунктам меню осуществляется при помощи кнопок **UP** и **DOWN**, переход в подменю и выбор параметров – кнопкой **REC/SNAP**, выход в меню также осуществляется кнопкой **MENU**.

Меню настроек

Войдя в меню настроек, Вы можете увидеть следующие пункты:

RU



Разрешение (Resolution)	<p>FHD 1920x1080; HD 1280x720; WVGA 848x480; VGA 640x480.</p> <p>Определяет разрешение записываемых видеороликов.</p> <p><i>Рекомендуется использование режима 1920x1080, если в регистраторе используется карта памяти объемом 8-32 Gb.</i></p>
Цикл записи (мин.) (Loop recording)	<p>Выкл. (Off); 2 мин. (2 Minutes); 5 мин. (5 Minutes); 10 мин. (10 Minutes).</p> <p>Настройка длительности записываемых видеороликов.</p> <p><i>Рекомендуется выбирать длительность роликов равную 2 минутам, так как при минимальной длине ролика паузы между ними становятся незаметными.</i></p>
WDR (WDR)	<p>Выкл. (Off); Вкл. (On).</p> <p>Включает и отключает режим высокого динамического диапазона.</p> <p><i>Рекомендуется использовать данную функцию для получения изображения высокого качества при движении против света или резкой смене освещенности.</i></p>
Датчик движения (Motion Detection)	<p>Выкл. (Off); Вкл. (On).</p> <p>Включает и отключает режим записи по детектору движения.</p> <p><i>Рекомендуется не включать режим записи по детектору при движении на дороге. Вы можете использовать этот режим в припаркованном на длительное время автомобиле.</i></p>
Запись звука (Record Audio)	<p>Выкл. (Off); Вкл. (On).</p> <p>Включает и отключает встроенный микрофон.</p> <p><i>Рекомендуется использовать регистратор с включенным микрофоном, так как аудиоканал дает дополнительную информацию при рассмотрении спорных дорожных ситуаций.</i></p>
Наложение титров (Date Stamp)	<p>Выкл. (Off); Вкл. (On).</p> <p>Включает и отключает отображение даты и времени на видео.</p>

Дата и время (Date/Time)	<p>Настройка даты и времени. <i>Настоятельно рекомендуем перед использованием провести точную настройку даты и времени, а также периодически проверять правильность этих настроек в видеорегистраторе. Используемые форматы даты: DD/ММ/YY (день/месяц/год), ММ/DD/YY, YY/ММ/DD. Используемый формат времени: 24-часовой.</i></p>
Звук клавиш (Beep Sound)	<p>Выкл. (Off); Вкл. (On). Включает и отключает звуки нажатия клавиш.</p>
Язык (Language)	<p>Выбор языка отображения пунктов меню.</p>
Частота сети (Frequency)	<p>50 Гц (50 Hz); 60 Гц (60 Hz). Настройка параметров встроенной видеокамеры. <i>На территории Украины рекомендуем применять частоту 50 Гц.</i></p>
Форматировать (Format)	<p>ОК (OK); Отмена (Cancel). Форматирование карты памяти.</p>
По умолчанию (Default Setting)	<p>ОК (OK); Отмена (Cancel). Перезапуск системы и возврат всех настроек к заводским параметрам.</p>
ИК подсветка (Lamp setting)	<p>Авто (Auto); Выкл. (Off). Настройка режима работы ИК-подсветки. <i>В режиме «Авто» подсветка автоматически включается/выключается в зависимости от освещения. Также Вы можете полностью отключить подсветку, выбрав функцию «Выкл.».</i> Рекомендуется отключать ИК-подсветку при использовании видеорегистратора в движущемся автомобиле. Вы можете использовать данную функцию в припаркованном на длительное время автомобиле.</p>
Версия ПО (Version)	<p>Отображение версии прошивки видеорегистратора.</p>

- После окончания настроек не забудьте снова включить запись нажатием кнопки **•REC**.
- Установите видеорегистратор на лобовом стекле автомобиля и подайте на него питание.

Меню настроек в режиме фотографирования

При помощи кнопки **MODE** Вы также можете зайти в режим фотоаппарата и нажатием кнопки **REC/SNAP** сделать снимок.

Разрешение (Resolution)	12М 4032x3024; 8М 3264x2448; 5М 2592x1944; 3М 2048x1536.
Наложение титров (Date Stamp)	Выкл. (Off); Дата (Date); Дата/время (Date/Time).

Просмотр записей

Вы можете просматривать записи непосредственно из меню видеорегистратора. Также Вы можете подключить видеорегистратор к ПК, используя USB-кабель, идущий в комплекте, либо изъять карту памяти из регистратора и просмотреть записи на ПК.

Просмотр из меню регистратора

Для того чтобы попасть в меню просмотра видеофайлов, Вам необходимо остановить текущую запись нажатием кнопки **REC/SNAP**, затем перейти в режим «просмотр», используя кнопку **MODE**.

Для навигации по файлам используйте кнопки **UP/DOWN**, для начала воспроизведения файлов и режима паузы необходимо использовать кнопку **REC/SNAP**.

В режиме «просмотр» кнопка **MENU** отвечает за подменю управления фото и видеофайлами – удаление текущего файла или всех файлов на карте памяти.

Выход из режима просмотра осуществляется кнопкой **MODE**. После окончания просмотра не забудьте снова включить запись нажатием кнопки **REC/SNAP**.

Установка вакуумного крепления

RU



Соедините корпус видеорегистратора с креплением на лобовое стекло



Установите видеорегистратор и проложите кабель питания примерно так, как показано на рисунке



Вы можете поворачивать регистратор в любую сторону вокруг его оси



Для снятия регистратора с крепления выполните действия, указанные на рисунке

Рекомендация: Устанавливайте видеорегистратор как можно выше (корпус видеорегистратора рядом с зеркалом заднего вида либо за ним) и в положении, в котором объектив направлен немного вниз под углом примерно 15° к горизонтали. Видеозаписи, полученные от видеорегистратора, установленного на низком уровне (торпедо либо немного выше), не дают полной информации о дорожной обстановке, так как в них не фиксируется передняя часть собственного автомобиля, соответственно нет «точки отсчета». При установке регистратора параллельно дороге либо под углом вверх записи будут существенно затемнены.

Технические характеристики

RU

Угол обзора камеры	135°
Разрешения записи	FHD 1920x1080 (30 fps); HD 1280x720 (30 fps); WVGA 848x480 (30 fps); VGA 640x480 (30 fps).
Возможность поворота камеры	Поворот всего устройства на креплении.
Параметры видео	Видеокодек: H.264, формат MOV.
Запись звука	Да
Отключение звука	Да, через меню
Интерфейс USB	Да
Видеовыход HDMI	Да
Дисплей	2,5", поворотный
Поддержка карт памяти	SDHC, до 32 GB
Карта памяти в комплекте	Да, Gazer micro SDHC + Adapter
Отображение титров даты и времени	Да
Автоматическое включение при подаче питания	Да, в режим записи
Тип крепления на стекло	Вакуумное
Питание	5В, БП 12-24V от прикуривателя
Габариты, мм.	98x63x29
Вес, грамм	102

Время записи на 1 Гб памяти

Разрешение	Ёмкость карты (1 Гб)
VGA 640x480, (30 fps)	27 мин.
WVGA 848x480, (30 fps)	27 мин.
HD 1280x720, (30 fps)	16 мин.
FHD 1920x1080, (30 fps)	8 мин.