



PHONES

0 (800) 800 130
(050) 462 0 130
(063) 462 0 130
(067) 462 0 130

130
COM.UA

Internet store of
autogoods



SKYPE

km-130

CAR RECEIVERS — Receivers • Media receivers and stations • Native receivers • CD/DVD changers • FM-modulators/USB adapters • Flash memory • Facia plates and adapters • Antennas • Accessories |
CAR AUDIO — Car audio speakers • Amplifiers • Subwoofers • Processors • Crossovers • Headphones • Accessories | TRIP COMPUTERS — Universal computers • Model computers • Accessories |
GPS NAVIGATORS — Portable GPS • Built-in GPS • GPS modules • GPS trackers • Antennas for GPS navigators • Accessories | VIDEO — DVR • TV sets and monitors • Car TV tuners • Cameras • Videomodules
• Transcoders • Car TV antennas • Accessories | SECURITY SYSTEMS — Car alarms • Bike alarms • Mechanical blockers • Immobilizers • Sensors • Accessories | OPTIC AND LIGHT — Xenon • Bixenon • Lamps
• LED • Stroboscopes • Optic and Headlights • Washers • Light, rain sensors • Accessories | PARKTRONICS AND MIRRORS — Rear parktronic • Front parktronic • Combined parktronic • Rear-view mirrors
• Accessories | HEATING AND COOLING — Seat heaters • Mirrors heaters • Screen-wipers heaters • Engine heaters • Auto-refrigerators • Air conditioning units • Accessories | TUNING — Vibro-isolation
• Noise-isolation • Tint films • Accessories | ACCESSORIES — Radar-detectors • Handsfree, Bluetooth • Windowlifters • Compressors • Beeps, loudspeakers • Measuring instruments • Cleaners • Car seats
• Miscellaneous | MOUNTING — Installation kits • Upholstery • Grilles • Tubes • Cable and wire • Tools • Miscellaneous | POWER — Batteries • Converters • Start-charging equipment • Capacitors
• Accessories | MARINE AUDIO AND ELECTRONICS — Marine receivers • Marine audio speakers • Marine subwoofers • Marine amplifiers • Accessories | CAR CARE PRODUCTS — Additives • Washer fluid •
Care accessories • Car polish • Flavors • Adhesives and sealants | LIQUID AND OIL — Motor oil • Transmission oil • Brake fluid • Antifreeze • Technical lubricant



In store "130" you can find and buy almost all necessary goods for your auto in Kyiv and other cities, delivery by ground and postal services. Our experienced consultants will provide you with exhaustive information and help you to choose the very particular thing. We are waiting for you at the address

<https://130.com.ua>



EIBENSTOCK

Elektrowerkzeuge



Originalbetriebsanleitung.....2 - 10



Original Instructions.....11 - 18



Notice originale.....19 - 26



EWS 400



130.com.ua

Wichtige Hinweise

Wichtige Anweisungen und Warnhinweise sind mittels Symbolen auf der Maschine dargestellt:



**Vor Inbetriebnahme der Maschine
Bedienungsanleitung lesen**



**Arbeiten Sie konzentriert und lassen Sie
Sorgfalt walten.
Halten Sie Ihren Arbeitsplatz sauber und
vermeiden Sie Gefahrensituationen.**



**Vorkehrungen zum Schutz des Bedieners
treffen.**

Beim Arbeiten sollten Sie Schutzbrille, Gehörschutz, Staubschutzmaske, Schutzhandschuhe und feste Arbeitskleidung tragen!



Gehörschutz tragen



Schutzbrille tragen



Staubschutzmaske benutzen



Schutzhandschuhe tragen

Technische Daten

Dämmplattenschleifer EWS 400

| | |
|--------------------|---------|
| Nennspannung: | 230 V ~ |
| Leistungsaufnahme: | 800 W |
| Bestellnummer: | 0620F |

| | |
|----------------------|--------------------------|
| Frequenz: | 50 - 60 Hz |
| Nenndrehzahl: | 0 - 85 min ⁻¹ |
| Leerlaufdrehzahl: | 140 min ⁻¹ |
| Scheibendurchmesser: | 370 mm |
| Schutzklasse: | II |
| Schutzgrad: | IP 20 |
| Gewicht: | ca. 3,9 kg |
| Funkentstörung nach: | EN 55014 und EN 61000 |

lieferbares Sonderzubehör:

| Artikel | Bestell Nr. |
|--------------------------------|-------------|
| Schleifpapier P 24 3er Pack | 37671 |
| Nass- / Trockensauger DSS 25 A | 09915 |

Lieferumfang

Dämmplattenschleifer **EWS 400** mit Kletttafteller und Bedienungsanleitung im Karton.

Bestimmungsgemäßer Gebrauch

Der Dämmplattenschleifer **EWS 400** ist für den professionellen Einsatz bestimmt.

Mit dem für die entsprechende Anwendung geeigneten Schleifpapier können Dämmplatten aus Styropor und mineralische Dämmplatten geschliffen werden.

Achtung!

Nur mit dem original Schleifpapier und dem dafür optimierten Nass/Trockensauger DSS 25 A wird eine optimale Absaugung gewährleistet. Der Einsatz des Industriestaubsaugers ist zum Schutz des Bedieners und der Maschine zwingend vorgeschrieben.

Bei Nichtbeachtung kann es zum Verlust des Garantieanspruches kommen.



Gefahrloses Arbeiten mit dem Gerät ist nur möglich, wenn Sie die Bedienungsanleitung und die Sicherheitshinweise vollständig lesen und die darin enthaltenen Anweisungen strikt befolgen. Zusätzlich müssen die allgemeinen Sicherheitshinweise im beigelegten Heft befolgt werden. Lassen Sie sich vor dem ersten Gebrauch praktisch einweisen.



Wird bei der Arbeit die Anschlussleitung beschädigt oder durchtrennt, diese nicht berühren, sondern sofort den Netzstecker ziehen. Gerät niemals mit beschädigter Anschlussleitung betreiben.



Das Gerät darf nicht feucht sein und nicht in feuchter Umgebung betrieben werden.

- Arbeiten Sie nicht in der Nähe von explosiven Stoffen (Benzin, Verdünnung).
- Asbesthaltige Materialien dürfen nicht bearbeitet werden.
- Manipulationen am Gerät sind nicht erlaubt.
- Vor jeder Benutzung Gerät, Kabel und Stecker überprüfen. Lassen Sie Schäden nur von einem Fachmann beseitigen. Stecker nur bei ausgeschalteter Maschine in die Steckdose stecken.
- Betreiben Sie das Gerät im Freien über einen Fehlerstrom-Schutzschalter mit max. 30 mA.
- Ziehen Sie den Netzstecker, und überprüfen Sie, dass der Schalter ausgeschaltet ist, wenn die Maschine unbeaufsichtigt bleibt, z. B. bei Auf- und Abbauarbeiten, bei Spannungsabfall, beim Einsetzen bzw. bei der Montage eines Zubehörteiles.
- Schalten Sie die Maschine ab, wenn Sie aus irgendeinem Grund stehen bleibt. Sie vermeiden damit das plötzliche Anlaufen im unbeaufsichtigten Zustand.
- Benutzen Sie das Gerät nicht, wenn ein Teil des Gehäuses defekt ist, bzw. bei Beschädigungen an Schalter, Zuleitung oder Stecker.
- Überprüfen Sie, dass die auf dem Werkzeug angegebene Drehzahl gleich oder größer als die Drehzahl der Maschine ist.
- Kontrollieren Sie das Zubehör vor seiner Verwendung; keine beschädigten Erzeugnisse verwenden.
- Sorgen Sie dafür, dass das Werkzeug vor Gebrauch richtig angebracht und befestigt wird, und lassen Sie das Werkzeug im Leerlauf ca. 30 s in einer sicheren Lage laufen. Sofort ausschalten, wenn beträchtliche Schwingungen auftreten oder wenn andere Mängel festgestellt werden.
- Führen Sie beim Arbeiten das Netzkabel bzw. Verlängerungskabel und Absaugschlauch nach hinten vom Gerät weg.

- Elektrowerkzeuge müssen in regelmäßigen Abständen einer Prüfung durch den Fachmann unterzogen werden.
- Tragen Sie das Gerät niemals am Kabel.
- Nicht in rotierende Teile fassen.
- Personen unter 16 Jahren dürfen das Gerät nicht benutzen.
- Tragen Sie beim Arbeiten mit dieser Maschine einen Gehör- und Staubschutz sowie eine Schutzbrille.
- Stellen Sie sicher, dass Personen im Arbeitsbereich nicht durch herumfliegende Partikel gefährdet werden.
- Halten Sie die Handgriffe trocken, sauber und frei von Öl und Fett.
- **Während des Betriebes Gerät immer mit beiden Händen halten.**
- **Vorsicht! Das Werkzeug läuft nach, nachdem die Maschine abgeschaltet wurde.**

Weitere Sicherheitshinweise entnehmen sie bitte der Anlage!

Montage

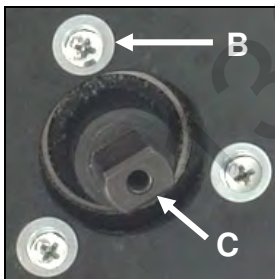
Vor Erstinbetriebnahme müssen die Absaughaube und der Grundteller montiert werden.



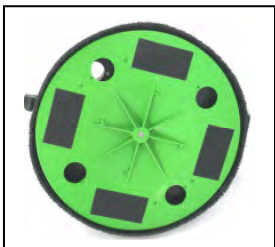
Absaughaube:

Positionieren Sie die Absaughaube so, dass der Absaugstutzen (A) sich rechts neben dem Schaltergriff (siehe Abb.) befindet.

Schrauben Sie die Absaughaube mit den mitgelieferten 3 Schrauben M 5x25 und Unterlegscheiben 5,3 (B) an der Aufnahme am Getriebegehäuse an.



Zwischen Getriebegehäuse und Absaughaube muss der Zwischenring (siehe Abb. unten) montiert werden.



Grundteller:

Stecken Sie den Grundteller auf die Arbeitsspindel (C) der Maschine und befestigen Sie ihn durch die mitgelieferte Schraube M6x20.

Verwenden Sie zur Montage den im Lieferumfang enthalten Schraubendreher

Elektrischer Anschluss

Prüfen Sie vor Inbetriebnahme die Übereinstimmung der Netzspannung und Netzfrequenz mit den auf dem Typenschild angegebenen Daten. Spannungsabweichungen von + 6 % und – 10 % sind zulässig.

Der **EWS 400** ist in Schutzklasse II ausgeführt.

Verwenden Sie nur Verlängerungskabel mit ausreichendem Querschnitt. Ein zu schwacher Querschnitt kann zu übermäßigem Leistungsverlust und zur Überhitzung von Maschine und Kabel führen.

Empfohlene Mindestquerschnitte und maximale Kabellängen

| Netzspannung | Querschnitt in mm ² | |
|--------------|--------------------------------|------|
| | 1,5 | 2,5 |
| 110V | 20 m | 40 m |
| 230V | 50 m | 80 m |

Stellen Sie vor dem Anschließen der Maschine an die Stromversorgung sicher, dass die Maschine ausgeschaltet ist.

Ein-/ Ausschalten

Momentschaltung

Einschalten: Ein-Aus-Schalter drücken.

Ausschalten: Ein-Aus-Schalter loslassen.

Dauerschaltung

Einschalten: Ein-Aus-Schalter drücken und in gedrücktem Zustand mit Feststellknopf arretieren.

Ausschalten: Ein-Aus-Schalter erneut drücken und wieder loslassen.

Achtung!

Bei jedem maschinell bedingtem Stillstand oder einer Stromunterbrechung ist der Feststellknopf sofort durch Drücken des Ein-Aus-Schalters zu lösen, um ein unbeabsichtigtes Wiederanlaufen der Maschine zu verhindern (Verletzungsgefahr).

Das Gerät ist mit einem Elektronikschalter ausgerüstet.

Je nach Tastendruck kann damit die Drehzahl reguliert werden.

Die Benutzung empfiehlt sich nur zum langsamen Anlauf der Maschine.

Ein Dauerbetrieb mit verminderter Drehzahl führt zur Überlastung, da dem Motor dann weniger Kühlluft zur Verfügung steht und dieser dadurch deutlich schneller überhitzt.

Werkzeugwechsel



Achtung!
Vor allen Arbeiten am Gerät Netzstecker ziehen!

Verwenden Sie nur original Zubehör um eine optimale Absaugung zu ermöglichen.



Drücken Sie das Schleifpapier so auf den Schleifteller der Maschine, dass die Absaugöffnungen nicht verdeckt werden.

Die 4-fach Lochung beider Teile ermöglicht eine genaue Zentrierung und ein einfaches Positionieren des Schleifpapiers auf der Maschine.

Achtung!

Prüfen Sie vor Inbetriebnahme des Gerätes den korrekten Sitz des montierten Zubehörs.

Lassen Sie die Maschine in sicherer Position kurz laufen. Bei unruhigem Lauf des Werkzeuges brechen Sie die Arbeit sofort ab.

Staubabsaugung

Beim Arbeiten entstehender Staub ist gesundheitsschädlich.

Beim Schleifen ist deshalb ein Industrie-Staubsauger zu verwenden.

Der passende Nass-Trocken-Sauger DSS 25 A ist als Zubehör erhältlich. Dieser wird direkt an den dafür vorgesehenen Stutzen an der Absaughaube angesteckt.

Handhabung

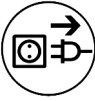
Verbinden Sie das Anschlusskabel des Schleifers mit dem Industriestaubsauger und schließen Sie den Absaugschlauch an der Schutzhaube des Schleifers an. Führen Sie den Absaugschlauch und das Anschlusskabel nach hinten vom Gerät weg. Aktivieren Sie am Staubsauger die Einschaltautomatik.

Schalten Sie das Gerät ein und setzen Sie es vorsichtig auf die zu bearbeitende Fläche auf. Halten Sie das Gerät fest in beiden Händen und arbeiten Sie in linearer oder kreisender Bewegung.



Achtung!
Nicht in rotierende Teile fassen!

Pflege und Wartung



Vor Beginn der Wartungs- oder Reparaturarbeiten unbedingt Netzstecker ziehen!

Reparaturen dürfen nur von qualifiziertem, auf Grund seiner Ausbildung und Erfahrung geeignetem Personal durchgeführt werden.

Das Gerät ist nach jeder Reparatur von einer Elektrofachkraft zu überprüfen.

Das Elektrowerkzeug ist so konstruiert, dass ein Minimum an Pflege und Wartung erforderlich ist. Folgende Punkte sind jedoch stets zu beachten:

- Das Elektrowerkzeug und die Lüftungsschlitze sind stets sauber zu halten.
- Bei der Arbeit ist darauf zu achten, dass keine Fremdkörper in das Innere des Elektrowerkzeuges gelangen.
- Bei einem Ausfall des Gerätes ist eine Reparatur nur durch eine autorisierte Werkstatt ausführen zu lassen.

Umweltschutz



Rohstoffrückgewinnung statt Müllentsorgung

Zur Vermeidung von Transportschäden muss das Gerät in einer stabilen Verpackung ausgeliefert werden.

Verpackung sowie Gerät und Zubehör sind aus recycelfähigen Materialien hergestellt und entsprechend zu entsorgen.

Die Kunststoffteile des Gerätes sind gekennzeichnet. Dadurch wird eine umweltgerechte, sortenreine Entsorgung über die angebotenen Sammeleinrichtungen ermöglicht.

Nur für EU-Länder

Werfen Sie Elektrowerkzeuge nicht in den Hausmüll!



Gemäß Europäischer Richtlinie 2002/96/EU über Elektro- und Elektronik- Altgeräte und Umsetzung in nationales Recht müssen verbrauchte Elektrowerkzeuge getrennt gesammelt und einer umweltgerechten Wiederverwertung zugeführt werden.

Geräusch / Vibration

Das Geräusch dieses Elektrowerkzeuges wird nach DIN 45 635, Teil 21, gemessen. Der Schalldruckpegel am Arbeitsplatz kann 85 dB (A) überschreiten; in diesem Fall sind Schallschutzmaßnahmen für den Bediener erforderlich.



Gehörschutz tragen!

Die Hand-/Arm-Vibration ist typischerweise niedriger als 2,5 m/s². Messwerte ermittelt entsprechend EN 60 745.

Der angegebene Schwingungspegel repräsentiert die hauptsächlichen Anwendungen des Elektrowerkzeugs. Wenn allerdings das Elektrowerkzeug für andere Anwendungen, mit abweichenden Einsatzwerkzeugen oder ungenügender Wartung eingesetzt wird, kann der Schwingungspegel abweichen. Dies kann die Schwingungsbelastung über den gesamten Arbeitszeitraum deutlich erhöhen.

Für eine genaue Abschätzung der Schwingungsbelastung sollten auch die Zeiten berücksichtigt werden, in denen das Gerät abgeschaltet ist oder zwar läuft, aber nicht tatsächlich im Einsatz ist. Dies kann die Schwingungsbelastung über den gesamten Arbeitszeitraum deutlich reduzieren.

Legen Sie zusätzliche Sicherheitsmaßnahmen zum Schutz des Bedieners vor der Wirkung von Schwingungen fest wie zum Beispiel: Wartung von Elektrowerkzeug und Einsatzwerkzeugen, Warmhalten der Hände, Organisation der Arbeitsabläufe.

Gewährleistung

Entsprechend unserer allgemeinen Lieferbedingungen gilt im Geschäftsverkehr gegenüber Unternehmen eine Gewährleistungsfrist für Sachmängel von 12 Monaten (Nachweis durch Rechnung oder Lieferschein). Schäden, die auf natürliche Abnutzung, Überlastung oder unsachgemäße Behandlung zurückzuführen sind, bleiben davon ausgeschlossen.

Schäden, die durch Material- oder Herstellfehler entstanden sind, werden unentgeltlich durch Reparatur oder Ersatzlieferung beseitigt.

Beanstandungen können nur anerkannt werden, wenn das Gerät unzerlegt an den Lieferer oder eine autorisierte Eibenstock-Vertragswerkstatt gesandt wird.

CE Konformitätserklärung

Wir erklären in alleiniger Verantwortung, dass das unter „Technische Daten“ beschriebene Produkt mit folgenden Normen oder normativen Dokumenten übereinstimmt:

EN 60 745

gemäß der Bestimmungen 2011/65/EU, 2004/108/EG, 2006/42/EG

Technische Unterlagen (2006/42/EG) bei:

Elektrowerkzeuge GmbH Eibenstock
Auersbergstraße 10
D – 08309 Eibenstock



Lothar Lässig
General Manager



Frank Markert
Head of Engineering

30.04.2014

Important Instructions

Important instructions and warning notices are allegorated on the machine by means of symbols:



Before you start working, read the operating instructions of the machine.



Work concentrated and carefully. Keep your work-place clean and avoid dangerous situations.



In order to protect the user, take precautions.

During work you should wear goggles, ear protectors, dust mask, protective gloves and sturdy work clothes.



Wear ear protectors



Wear goggles



Wear a dust mask



Wear protective gloves

Technical Data

Insulation board sander EWS 400

| | |
|----------------|---------|
| Rated voltage: | 230 V ~ |
| Power input: | 800 W |
| Order number: | 0620F |

| | |
|---------------------------|-----------------------|
| Frequency: | 50 - 60 Hz |
| Rated speed: | 0 - 85 rpm |
| No load speed: | 140 rpm |
| Max. disc diameter: | 370 mm |
| Protection class: | II |
| Degree of protection: | IP 20 |
| Weight: | about 3,9 kg |
| Interference suppression: | EN 55014 and EN 61000 |

Available Special Accessories

| Item | Order no. |
|--------------------------------|-----------|
| Sandpaper P 24 set of 3 pieces | 37671 |
| Wet/dry deduster DSS 25 A | 09915 |

Supply

Insulation board Sander **EWS 400** with Velcro-type fastening disc and operating instruction in a cardboard box.

Application for Indented Purpose

The insulation board sander **EWS 400** is made for professional use. Together with the appropriate sanding paper insulating boards can be sanded.

Attention!

Only with the original sanding paper and for this purpose optimised Wet/Dry Vacuum Cleaner DSS 25 A an optimal extraction can be assured. In order to protect the user and the machine, the use of the industrial vacuum cleaner is compulsory.

In case of non-observance, you might void your warranty claim.

Safety Instructions



Safe work with this machine is only possible if you read this operating instruction and follow them strictly. Additionally, the general safety instructions of the leaflet supplied with the tool must be observed. Prior to the first use, the user should absolve a practical training.



If the connection cable gets damaged or cut during use, do not touch it, but immediately pull the plug out of the socket, Never use the tool with a damaged connection cable.



The tool must neither be wet nor used in humid environment.

- Do not use the tool near explosive materials.
- Do not work with materials containing asbestos.
- Modifications of the tool are prohibited.
- Always check the tool, cable and plug before use. Have damages only repaired by specialists. Only insert the plug into the socket when the tool switch is off.
- When the machine runs outside, always use a protection switch (30 mA max.) against fault current.
- Pull the plug out of the socket and make sure is switched off when the machine is not under supervision, e.g. in case of putting up and stripping down, in case of voltage drop or when fixing or mounting an accessory.
- Switch the machine off if it stops for whatever reason. This way you avoid that it starts suddenly and not under supervision.
- Do not use the machine when one part of the housing is damaged or in case of damages on the switch, cable or plug.
- Pay attention that the speed indicated on the tool meets or is higher than the max. speed indicated on the machine.
- Check the accessories before use; do not use damaged products.
- Before use, make sure that the tool is correctly fixed and fastened. Let it run idle for about 30 seconds in a safe position. If considerable vibrations occur or if other defects are recognised, switch off immediately.
- While working, lead the line cord / extension cord and the extraction hose to the back away from the machine.
- Power tools have to be inspected by a specialist in regular intervals.
- Never carry the machine at its cable.
- Do not touch rotating parts.
- Persons under 16 years of age are not allowed to use the machine.
- While working, wear ear protectors, a dust mask and protective goggles.
- Make sure that the persons standing in the work area are not hit by particles which fly around.
- Keep the handles dry, clean and free of oil and grease.
- **During operation always hold the machine with both hands.**

- **Caution! The tool still runs for a little while after the machine was switched off.**

For further safety instructions, please refer to the enclosure!

Assembly

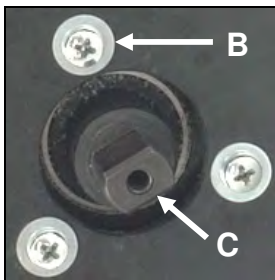
Before initial use, assemble the extraction hood and the base plate.



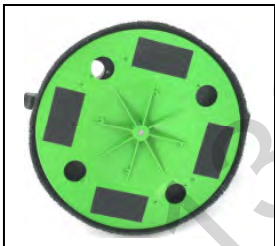
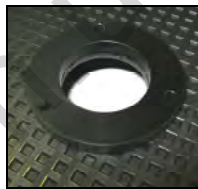
Extraction hood:

Position the extraction hood so that the suction nozzle (A) is located just to the right of the operating handle (see fig.).

Secure the extraction hood using the three supplied M 5x25 screws and 5.3 mm washers (B) on the mounting on the gear housing.



Between gearbox and exhaust hood, the intermediate ring (see picture below) are mounted.



Base plate:

Push the base plate onto the spindle (C) of the machine and secure using the supplied M6x20 screw.

For assembly, use the supplied screwdriver

Electrical Connection

First, check the correspondence between voltage and frequency against the data mentioned on the identification plate. Voltage differences from + 6% to – 10% are allowed.

The **EWS 400** is made in protection class II.

Only use extension cables with a sufficient cross-section. A cross-section which is too small might cause a considerable drop in performance and an overheating of machine and cable.

Recommended minimum cross sections and maximum cable lengths

| Mains voltage | Cross section in sq. mm | |
|---------------|-------------------------|------|
| | 1.5 | 2.5 |
| 110V | 20 m | 40 m |
| 230V | 50 m | 80 m |

Switching on and off

Before connecting the machine to the mains supply, make sure that the machine is switched off.

Short-Time Operation

Switching-on: press on/off switch

Switching-off: release on/off switch

Permanent Operation

Switching-on: press the on/off switch and, keeping it pressed, engage the arrestor button

Switching-off: press the on/off switch and let it go off again

Attention!

In case of every stop of the machine or a power cut, the lock button has to be released immediately by pressing the on/off switch. Consequently, you can avoid an unintentional restart of the machine (physical hazard).

The machine is equipped with an electronic switch. With this switch the speed can be regulated according to the pressure on the button. Only use the electronic switch when you want to start the machine slowly. Permanent use with reduced speed can cause an overload because the motor then gets less cooling air and therefore the machine will be overheated much faster.

Tool Change



Attention!

Before the beginning of all works disconnect the plug from the mains!

Only use original accessories in order to allow an optimal extraction.



Press the sanding paper in a way on the sanding plate that the extraction holes are not covered.

The 4 hole punch of both discs makes it possible to centre exactly and to position the sanding paper on the machine easily.

Attention!

Before you start working, check whether the accessory has the exact position.

Let the machine start running in a safe position for a short time. In case the machine does not run easily, immediately stop working.

Dust Extraction

Dust which appears during work is harmful to health. For this reason, use an industrial vacuum cleaner while sanding.

The appropriate Wet/Dry Vacuum Cleaner DSS 25 A is available as accessory. Directly connect it to the nozzles which are meant for it on the dust hood.

Handling

Connect the lead cable of the dry-wall sander with the industrial vacuum cleaner and then connect the extraction hose with dust hood of the sander. Lead the extraction hose and the cable to the back away from the machine. Activate the switch-on automatic on the vacuum cleaner.

Switch the machine on and put it carefully on the surface you want to work on. Hold the machine with both hands and move it in a linear or rotary way.

For sanding works directly on wall edges you can remove a segment from the protection hood. This allows working even on spots which are usually hard to reach.



Attention!

Do not touch rotating parts!

Care and Maintenance



Before the beginning of the maintenance or repair works you have to disconnect the plug from the mains.

Repairs may be executed only by appropriately qualified and experienced personnel. After every repair the machine has to be inspected by an electric specialist. Due to its design, the machine needs a minimum of care and maintenance. However, the following points have to be observed:

- Always keep the power tool and the ventilation slots clean.
- During work, please pay attention that no particles get inside the machine.
- In case of failure, a repair has to be carried out by an authorised service workshop.

Environmental Protection



Raw Material Recycling instead of Waste Disposal

In order to avoid damages on transportation, the tool has to be delivered in solid packaging. Packaging as well as unit and accessories are made of recyclable materials and can be disposed accordingly.

The tool's plastics components are marked according to their material, which makes it possible to remove environmental friendly and differentiated because of available collection facilities.

Only for EU countries



Do not dispose of electric tools together with household waste material!

In observance of European Directive 2002/96/EU on waste electrical and electronic equipment and its implementation in accordance with national law, electric tools that have reached the end of their life must be collected separately and returned to an environmentally compatible recycling facility.

Noise Emission

The indication of noise emission is measured according to DIN 45 635, part 21. The level of acoustic pressure on work site could exceed 85 dB (A); in this case protection means must be used.



Wear ear protectors!

The typical hand-arm vibration is below 2.5 m/s².
Measured values determined according to EN 60 745.

The declared vibration emission level represents the main applications of the tool. However if the tool is used for different applications, with different accessories or poorly maintained, the vibration emission may differ.

This may significantly increase the exposure level over the total working period. An estimation of the level of exposure to vibration should also take into account the times when the tool is switched off or when it is running but not actually doing the job. This may significantly reduce the exposure level over the total working period.

Identify additional safety measures to protect the operator from the effects of vibration such as: maintain the tool and the accessories, keep the hands warm, organisation of work patterns.

Warranty

According to the general supply conditions for business dealings, suppliers have to provide to companies a warranty period of 12 months for redhibitory defects. (To be documented by invoice or delivery note.)

Damage due to natural wear, overstressing or improper handling are excluded from this warranty.

Damages due to material defects or production faults shall be eliminated free of charge by either repair or replacement.

Complaints will be accepted only if the tool was returned in non-dismantled condition to the manufacturer or an authorized service centre.

CE Declaration of Conformity

We declare under our sole responsibility that the product described under "Technical Data" is in conformity with the following standards or standardization documents:

EN 60 745

according to the provisions of the directives 2011/65/EU, 2004/108/EG, 2006/42/EG

Technical file (2006/42/EC) at:

Elektrowerkzeuge GmbH Eibenstock
Auersbergstraße 10
D – 08309 Eibenstock



Lothar Lässig
General Manager



Frank Markert
Head of Engineering

30.04.2014

Consignes de Sécurité

Des instructions et avertissements importants sont présentés par symboles sur la machine.



Pour utiliser la machine en toute sécurité, lire d'abord attentivement le mode d'emploi et respecter les directives indiquées.



Travailler concentré et avec soin. Veuillez à ce que votre espace de travail reste propre et évitez des situations dangereuses.



Mesures préventives afin de protéger la sécurité de l'opérateur

Pour votre propre sécurité, utilisez les lunettes de protection, un protecteur anti-bruit, un masque contre la poussière, les gants de protection et portez une robuste tenue de travail !



Protecteur antibruit



Lunettes de protection



Gants de protection



Masque anti poussière

Caractéristiques Techniques

PONCEUSE LENTE EWS 400

| | |
|---------------------|---------|
| Tension nominale: | 230 V ~ |
| Puissance absorbée: | 800 W |
| Numéro de commande: | 0620F |

| | |
|----------------------------------|--------------------------|
| Fréquence: | 50 - 60 Hz |
| Vitesse de rotation sous charge: | 0 - 85 min ⁻¹ |
| Vitesse à vide: | 140 min ⁻¹ |
| Ø du disque: | 370 mm |
| Classe de protection: | II |
| Degré de protection: | IP 20 |
| Poids: | 3,9 kg |
| Antiparasitage selon: | EN 55014 et EN 61000 |

Disponibles Accessoires Spéciaux

| Article | Numéro de commande |
|--|--------------------|
| disque abrasif velcro , P24, 3 unités/paquet | 37671 |
| Aspirateur industriel DSS 25A | 09915 |

Contenu de la livraison

Ponceuse basse vitesse pour plaques de plâtre et de polystyrène ITE avec plateau type velcro, clé fixe à ergots et mode d'emploi dans un carton..

Mode d'Emploi

La Ponceuse basse vitesse **EWS 400** est prévue pour l'utilisation professionnelle. Avec les papiers émeris adaptés à l'utilisation respective, vous pouvez poncer des plaques isolantes en polystyrène et des plaques isolantes minérales.

Attention!

N'utilisez que les disques abrasifs ou bien grilles de ponçage d'origine avec l'aspirateur industriel DSS 25 A pour garantir une aspiration optimale. Afin de protéger l'opérateur et la machine, l'utilisation avec aspirateur est obligatoire. En case d'inobservation, on pourrait perdre son droit à la garantie.



Pour utiliser la machine en toute sécurité, lire d'abord attentivement le mode d'emploi et respecter les directives indiquées. De plus, veuillez suivre les informations générales de sécurité dans le fascicule fourni. Avant la première utilisation de la machine, demander quelques conseils pratiques.



Si le câble de raccordement est endommagé ou sectionné pendant l'utilisation, ne pas le toucher, mais retirer immédiatement la fiche du secteur. Ne jamais faire fonctionner l'appareil lorsque le câble est endommagé.



Le bloc moteur ne doit pas être humide, ni utilisé sous l'eau ou par temps de pluie.

- Ne pas travailler près des matières facilement inflammables ou explosives.
- Ne pas traiter des matières contenant de l'amiante.
- Des modifications de l'appareil ne sont pas permises.
- Vérifier le câble et la fiche de la machine avant toute utilisation. En cas de détérioration, confier la réparation à un professionnel. N'introduire la fiche dans la prise que lorsque l'interrupteur de la ponceuse est hors tension.
- N'utiliser la machine à l'air libre qu'avec un interrupteur de sécurité contre les courants de court-circuit de 30 mA max.
- Retirer la fiche et s'assurer que l'interrupteur est hors tension lorsque la machine est arrêtée, par exemple en cas de travaux de montage et de démontage, de chute de tension, de montage ou de démontage d'un accessoire.
- Débrancher la machine si elle reste inutilisée pour une raison quelconque. Vous éviterez ainsi un démarrage brusque lorsque la machine n'est pas surveillée.
- Ne pas utiliser l'appareil lorsqu'une partie du bâti est endommagée, par exemple en cas de dégâts à l'interrupteur, au câble ou à la prise.
- La vitesse indiquée sur le disque doit être égale ou supérieure à la vitesse indiquée sur la machine.
- Contrôler l'accessoire avant son utilisation; ne pas utiliser des produits endommagés.
- Avant l'utilisation, veuillez à ce que la machine soit fixée correctement. Elle doit fonctionner environ 30 sec au point mort et dans une position sûre. Mettez immédiatement l'appareil hors circuit, si de fortes oscillations apparaissent.
- Pendant le travail, toujours positionner le câble ou rallonge et tuyau d'extraction électrique à l'arrière de la machine.
- Les outils électroniques doivent régulièrement être examinés par un spécialiste.
- Ne jamais porter l'appareil à son câble.
- Ne pas saisir les parties rotatives.

- L'utilisation de la machine est interdite aux personnes de moins de 16 ans.
- Pendant le travail, porter une protection antibruit, anti-poussière ainsi que des lunettes de sécurité.
- Garantisiez que des personnes sur le lieu de travail ne soient pas menacées par des particules volant en l'air.
- Tenez les poignées sèches, propres et libres de l'huile et de graisse.
- **Pendant le fonctionnement, toujours tenir la machine avec deux mains.**
- **Attention! Attendre l'arrêt complet de la machine après la mise hors tension.**

Suivre également les consignes générales de sécurité figurant dans la notice en annexe!

Assemblée

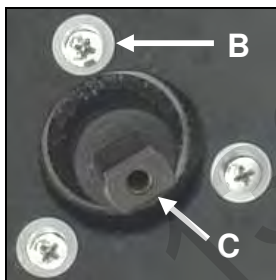
Avant première utilisation, monter le capot d'extraction et le socle.



Capot d'extraction :

Positionner le capot d'extraction pour que la buse d'aspiration (A) se situe juste à droite de la poignée de manoeuvre (voir fig.). Placer l'entretoise entre le capot et le moteur.

Fixer le capot d'extraction avec les trois vis M 5x25 et rondelles 5,3 mm (B) fournies au support du carter d'engrenage.



Entre réducteur et hotte aspirante, l'anneau intermédiaire (voir image ci-dessous) sont montés.



Socle :

Enfoncer le socle dans la broche (C) de la machine et fixer avec la vis fournie M6x20.

Utiliser le tournevis fourni pour le montage.

Raccordement Electrique

Avant la mise en service, vérifiez si la tension et la fréquence du secteur correspondent aux données figurant sur la plaque signalétique. Des écarts de tension de + 6% et – 10% sont autorisés.

La ponceuse est reprise dans la classe de protection II.

Utiliser uniquement des rallonges d'une section suffisante. Une section trop faible peut provoquer une perte de puissance excessive et une surchauffe de la machine et du câble.

Avant raccorder la machine à l'alimentation, assurez-vous que la machine est débranchée.

Allumer - Eteindre

Contacteur d'impulsion

Allumer: presser le bouton Impulsion

Eteindre: relâcher le bouton Impulsion

Contacteur de travail (uniquement pour travailler avec la barre télescopique)

Allumer: presser le bouton du contacteur et le bloquer en position fixe

Eteindre: presser à nouveau le bouton de la marche et le relâcher

Attention!

En cas d'arrêt provoqué par la machine ou d'interruption de courant, relâcher immédiatement le bouton de blocage en enfonçant l'interrupteur marche-arrêt afin d'éviter un redémarrage imprévu de la machine (risque de blessure).

L'appareil est équipé d'un variateur électronique. La pression exercée sur la touche permet de régler la vitesse de rotation. Il est recommandé de ne l'utiliser que lors de la lente mise en service.

Un fonctionnement en continu à vitesse réduite engendre une surcharge parce que le moteur a moins d'air de refroidissement, ce qui entraîne une surchauffe rapide et manifeste.

Changer Les Disques



Attention!

Avant tout travail, retirer la fiche de l'appareil !

Utiliser uniquement les accessoires d'origine pour un dépoussiérage optimal.



Presser le papier abrasif sur le porteur de mousse que si les ouvertures d'extraction ne sont pas couvertes. La perforation en quatre des deux parties permet un centrage exact et un positionnement facile du papier abrasif sur la machine.

Attention !

Avant la mise en service, contrôler la position correcte de l'accessoire monté. Faire démarrer la machine un court instant pour s'assurer du bon montage! Cessez immédiatement le travail si un dysfonctionnement intervient.

L'Extraction De La Poussière

La poussière produite pendant le travail est malsaine. Ainsi, utiliser un aspirateur industriel à poussières fines de type DSS 25 A dont le tuyau se connecte directement.

Maniement

Raccorder le câble de la ponceuse avec l'aspirateur industriel et attacher le tuyau d'extraction au capot de protection de la ponceuse. Positionner le câble et le tuyau de l'extraction à l'arrière de la machine. Activer la mise en marche automatique au aspirateur.

Mettre l'appareil en marche et le mettre prudemment sur la surface à traiter. Tenir l'appareil avec deux mains et travailler avec des mouvements linéaires ou rotatifs.



Attention!

Ne pas saisir les parties rotatives!

Entretien



Avant de procéder à des travaux d'entretien ou de réparation, retirer la prise du secteur.

Les réparations ne peuvent être effectuées que par un personnel qualifié, choisi en raison de sa formation et de son expérience.

Après chaque réparation, l'appareil doit être examiné par un électricien spécialisé.

L'outil électrique nécessite un minimum d'entretien. Il faut cependant régulièrement effectuer les travaux suivants ou examiner les pièces suivantes :

- S'assurer que l'outil électrique, les composants électriques et la grille d'aération restent toujours propres.
- Pendant le travail, veiller à ce qu'aucun corps étranger ne parvienne à l'intérieur de l'outil électrique.
- En cas de panne de l'appareil, faire effectuer la réparation par un atelier autorisé.

Protection de l'Environnement



Recyclage des matières premières plutôt que traitement des déchets

Pour éviter les endommagements pendant le transport, l'appareil doit être livré dans un emballage résistant.

L'emballage, ainsi que l'appareil et ses outils sont fabriqués de matériaux recyclables, ce qui permet de les traiter de manière écologique une fois arrivé en fin de vie. Les composants plastiques sont marqués, ce qui facilite leur tri par les usines de retraitement.

Pour les pays européens uniquement

Ne pas jeter les appareils électriques dans les ordures ménagères !



Conformément à la directive européenne 2012/19/EU relative aux déchets d'équipements électriques ou électroniques (DEEE), et à sa transposition dans la législation nationale, les appareils électriques doivent être collectés à part et être soumis à un recyclage respectueux de l'environnement.

Bruit / Vibration

Le bruit de cet outil électrique est mesuré selon la norme DIN 45 635, partie 21. Le niveau de pression acoustique sur le lieu de travail peut dépasser 85 dB (A). Dans ce cas, il convient de prendre des mesures de protection antibruit pour l'utilisateur.



Portez une protection acoustique!

La vibration de la main et du bras est typiquement plus petite que 2,5 m/s². Données de mesures conformément à la norme européenne 60 745.

Le niveau de vibrations revendiqué correspond aux principales utilisations de l'appareil. Cependant, si l'appareil est utilisé pour d'autres applications, avec d'autres outils de travail ou avec un entretien non approprié, le niveau de vibrations peut différer. Ceci peut augmenter sensiblement la sollicitation vibratoire pendant toute la durée de travail.

Pour une estimation précise de la sollicitation vibratoire, il est recommandé de prendre aussi en considération les espaces de temps pendant lesquels

l'appareil est éteint ou en fonctionnement, mais non utilisé. Ceci peut réduire sensiblement la sollicitation vibratoire pendant toute la durée de travail.

Déterminez des mesures de protection supplémentaires pour protéger l'utilisateur des effets de vibration, telles que par exemple : Entretien de l'outil électroportatif et des outils de travail, maintenir les mains chauds, organisation des opérations de travail.

Garantie

Conformément à nos conditions générales de vente, le délai de garantie pour les entreprises est de douze mois (justification par facture ou bon de livraison).

Dommages résultant d'une utilisation anormale, d'une surcharge ou d'une manipulation non conforme en sont exclus.

Les dommages résultant de vices de matières premières ou de fabrication sont éliminés gratuitement par la réparation ou une livraison de remplacement. Les réclamations ne peuvent être acceptées que lorsque l'appareil est envoyé non démonté au fournisseur ou au service d'Eibenstock.

CE Certificat de Conformité

Nous déclarons sous notre propre responsabilité que le produit décrit sous « Caractéristiques techniques » est en conformité avec les normes ou documents normatifs suivants:

EN 60 745

conformément aux termes des réglementations en vigueur 2011/65/EU, 2004/108/EG, 2006/42/EG

Dossier technique (2006/42/CE) auprès de:

Elektrowerkzeuge GmbH Eibenstock
Auersbergstraße 10
D – 08309 Eibenstock



Lothar Lässig
General Manager



Frank Markert
Head of Engineering

30.04.2014

Ihr Fachhändler
Your distributor
Votre distributeur

130.com.ua

Elektrowerkzeuge GmbH Eibenstock
Auersbergstraße 10
D – 08309 Eibenstock
www.eibenstock.com