



ТЕЛЕФОНИ

0 (800) 800 130
(050) 462 0 130
(063) 462 0 130
(067) 462 0 130

130
COM.UA

Інтернет-магазин
автотоварів



SKYPE

km-130

АВТОМАГНІТОЛИ — Магнітоли • Медіа-ресівери та станції • Штатні магнітоли • CD/DVD чейнджери • FM-модулятори/USB адаптери • Flash пам'ять • Перехідні рамки та роз'єми • Антени • Аксесуари |
АВТОЗВУК — Акустика • Підсилювачі • Сабвуфери • Процесори • Кросовери • Навушники • Аксесуари | **БОРТОВІ КОМП'ЮТЕРИ** — Універсальні комп'ютери • Модельні комп'ютери • Аксесуари |
GPS НАВІГАТОРИ — Портативні GPS • Вмонтовані GPS • GPS модулі • GPS трекери • Антени для GPS навігаторів • Аксесуари | **ВІДЕОПРИСТРОЇ** — Відеореєстратори • Телевізори та монітори • Автомобільні ТВ тюнери • Камери • Відеомодулі • Транскодери • Автомобільні ТВ антени • Аксесуари | **ОХОРОННІ СИСТЕМИ** — Автосигналізація • Мотосигналізація • Механічні блокувальники • Імобілайзери • Датчики • Аксесуари | **ОПТИКА ТА СВІТЛО** — Ксенон • Біксенон • Лампи • Світлодіоди • Стробоскопи • Оптика і фари • Омивачі фар • Датчики світла, дощу • Аксесуари |
ПАРКТРОНІКИ ТА ДЗЕРКАЛА — Задні парктроніки • Передні парктроніки • Комбіновані парктроніки • Дзеркала заднього виду • Аксесуари | **ПІДІГРІВ ТА ОХОЛОДЖЕННЯ** — Підігрів сидінь • Підігрів дзеркал • Підігрів двірників • Підігрів двигунів • Автоохолодильники • Автокондиціонери • Аксесуари | **ТЮНІНГ** — Віброізоляція • Шумоізоляція • Тонувальна плівка • Аксесуари |
АВТОАКСЕСУАРИ — Радар-детектори • Гучний зв'язок, Bluetooth • Склопідіймачі • Компресори • Звукові сигнали, СГП • Вимірювальні прилади • Автопилососи • Автокрісла • Різне |
МОНТАЖНЕ ОБЛАДНАННЯ — Інсталяційні комплекти • Оббивні матеріали • Декоративні решітки • Фазоінвертори • Кабель та провід • Інструменти • Різне | **ЖИВЛЕННЯ** — Акумулятори • Перетворювачі • Пуско-заряджувальні пристрої • Конденсатори • Аксесуари | **МОРСЬКА ЕЛЕКТРОНІКА ТА ЗВУК** — Морські магнітоли • Морська акустика • Морські сабвуфери • Морські підсилювачі • Аксесуари | **АВТОХІМІЯ ТА КОСМЕТИКА** — Присадки • Рідини омивача • Засоби по догляду • Поліролі • Ароматизатори • Клеї та герметики | **РІДИНИ ТА МАСЛА** — Моторні масла • Трансмісійні масла • Гальмівні рідини • Антифризи • Технічні змазки



У магазині «130» ви можете знайти та купити у Києві з доставкою по місту та Україні практично все для вашого автомобіля. Наші досвідчені консультанти нададуть вам вичерпну інформацію та допоможуть підібрати саме те, що ви шукаєте. Чекаємо вас за адресою

<https://130.com.ua>



Інструкція з експлуатації (Manual)

Aspiring GT19



Офіційний імпортер та дистриб'ютор на території України – ТОВ «Хімекспо»

Адреса: Україна, м. Київ, вул. Зодчих 26-а

Тел/факс: +380 44 276 09 19

www.aspiring.ua

Авторські права © 2010-2021 Всі права захищені.

Без письмового дозволу виробника заборонено копіювання, публікація або передача даного матеріалу.

Автотовари «130»

ЗМІСТ

Вступ.....	2
Умови зберігання та використання:	2
Перед використанням.....	3
Будова пристрою.....	4
Функції.....	4
Інструкція з експлуатації	5
Запис відео.....	6
Фотозйомка.....	6
Відтворення.....	7
Налаштування.....	8
Найчастіше задавані питання:	11

Вступ

Автомобільний відеореєстратор - це пристрій для ведення відео та аудіо даних під час керування автомобілем. Цей пристрій може допомогти вам в разі виникнення ДТП, шляхом надання чітких доказів про подію. Крім того, за допомогою відеореєстратора ви можете зняти мальовничі краєвиди під час поїздки. Для належного користування пристроєм, перед використанням ознайомтеся з інструкцією.

Умови зберігання та використання:

1. Будь ласка, використовуйте пристрій тільки при нормальних температурах, не піддавайте пристрій впливу температур, які корпус не може витримати.
2. Не використовуйте пристрій в надзвичайно вологому середовищі, не допускайте потрапляння вологи або дощу на пристрій.

3. Не намагайтеся відкрити корпус пристрою для ремонту, якщо який-небудь вузол несправний. Будь ласка, зверніться до сервісного центру для професійного обслуговування.
4. Не використовуйте сильних хімікатів, розчинників чи миючих засобів для очищення пристрою.
5. Не направляйте камеру безпосередньо на сонце або інші джерела світла з підвищеною яскравістю, щоб уникнути пошкодження оптичних вузлів пристрою.
6. Не використовуйте пристрій в надзвичайно запилених умовах, щоб уникнути забруднення об'єктива та інших вузлів камери, так як це може позначитися на її роботі.
7. Будь ласка, дбайте про чистоту навколишнього середовища, не викидайте пристрій. Також не кидайте даний пристрій у вогонь, щоб уникнути вибуху.

Перед використанням

Використовуйте тільки оригінальні TF-картки високої швидкості для зберігання інформації. В разі несумісності картки з пристроєм, ви побачите напис «file error» (помилка файлу) або «SD card error» (помилка SD картки). Пристрій підтримує картки з максимальним об'ємом до 64Гб.

Перед першим використанням картки, ви повинні відформатовати картку, якщо картка пам'яті містить відео або зображення в інших форматах, пристрій не зможе їх зчитати.

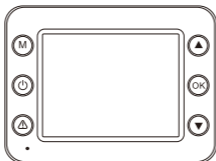
Зверніть увагу на правильне встановлення картки в пристрій. Якщо встановити картку неправильно стороною, це може призвести до пошкодження пристрою та/або картки.

Будь-ласка, відключайте зарядний пристрій відеореєстратора від автомобільного прикурювача, коли пристрій не використовується (наприклад автомобіль стоїть на стоянці), тому що в момент вмикання двигуна, електричний імпульс може призвести до пошкодження реєстратора.

Пристрій спеціально призначений для використання в автомобілі. При використанні в автомобілі, підключіть зарядний пристрій відеореєстратора до прикурювача, позаяк вбудована батарея реєстратора має незначний об'єм і за умови її розрядки пристрій може не вмикатися.

Цей пристрій призначений для роботи під напругою 5V 1A, тому НЕ ВИКОРИСТОВУЙТЕ інші зарядні пристрої або USB шнури для перезарядження. Використовуйте ТІЛЬКИ оригінальний зарядний пристрій. Деякі зарядні пристрої розраховані на напругу 12V, що може спалити пристрій або призвести до короткого замикання.

Будова пристрою



M	Коротке натискання → Режим	Довге натискання → Меню
⏻	Довге натискання → Живлення УВИМК/ВИМК	
⚠	Коротке натискання → Вимикання екрану	Довге натискання під час запису → Блокування файлу
▲	В меню → Вгору	Коротке натискання під час запису → Запис звуку УВИМК/ВИМК
OK	Коротке натискання → OK	
▼	В меню → Вниз	Коротке натискання під час запису → Зміна зображення з передньої/задньої камер

Функції

Циклічний запис

Налаштування циклічного запису: тривалість відрізу відео 1 хв, 3 хв, 5 хв, тощо. При вмиканні цієї функції, відеореєстратор перезаписуватиме старі відео (окрім захищених від перезапису) автоматично, для уникнення переповнення картки пам'яті.

Детектор руху

Функція детектору руху: коли пристрій перебуває в режимі очікування, в разі, якщо перед авто спостерігається рух, пристрій автоматично вмикається та починає вести запис. Ця функція допомагає захистити ваш автомобіль, коли вас у ньому немає.

Акселерометр (датчик гравітації)

Акселерометр спрацьовує в разі дії раптового зовнішнього струсу вашого авто (наприклад, настанні ДТП). У випадку спрацьовування акселерометра, відео негайно буде заблоковано від перезапису. Це заблоковане відео слугуватиме доказом у випадку ДТП.

Моніторинг паркування

Якщо ви припаркували своє авто, функція моніторингу паркування дає вам змогу ведення запису з метою захисту вашого авто від навмисного пошкодження (наприклад, крадіжка або вандалізм). При цьому, зважайте що Акселерометр має високу чутливість спрацьовування, а живлення пристрою під час паркування має здійснюватися від зовнішнього джерела живлення. (Подробиці про шнур живлення можна дізнатися далі) Будь-ласка зауваже: Вбудований акумулятор пристрою має дуже незначний об'єм та може працювати не більше 2-3 хвилин за умови відсутності підзарядки. Внаслідок цього пристрій може використовуватися лише разом з кабелем (шнуром) живлення.

Інструкція з експлуатації

1. Живлення УВІМК/ВИМК: Довге натискання кнопки живлення (протягом 2-3 секунд) здійснює вмикання та вимикання. За наявності в пристрої картки пам'яті, пристрій автоматично переходить в режим запису.
2. Початок/Зупинка запису: В режимі запису відео, коротке натискання кнопки ОК здійснює початок запису, повторне коротке натискання кнопки зупиняє запис відео.
3. Фото: В режимі зйомки фото, коротке натискання кнопки «ОК» використовується для зйомки фото.
4. Відтворення: в режимі відтворення файлів, коротке натискання кнопки «ОК» використовується для відтворення відео.
5. Кнопка ОК: В режимі відео/фото/відтворення, коротке натискання кнопки використовується для переходу в меню, коротке натискання кнопок «Вгору»/«Вниз» для навігації, коротке натискання кнопки «ОК», щоб підтвердити вибір.
6. Кнопка «Вгору»: В меню налаштувань та вибору режимів камери, використовується кнопка «Вгору». В режимі очікування натискання цієї кнопки вмикає/вимикає детектор руху. В режимі відтворення, коротке натискання цієї кнопки для швидкого перемотування файлу назад.
7. Кнопка «Вниз»: В меню налаштувань та меню вибору режимів камери, використовується кнопка «Вниз». В режимі запису відео, коротке натискання кнопки «Вниз» вмикає/вимикає запис звуку. (**Примітка: налаштування зберігатимуться автоматично, що позбавляє вас потреби встановлювати їх повторно**). В режимі «Відтворення» коротке натискання цієї кнопки здійснює швидке перемотування вперед відтворюваного файлу.
8. Меню: В режимі очікування, здійсніть коротке натискання кнопки меню для переходу в основне меню налаштувань, здійсніть коротке натискання


кнопки «Вгору»/«Вниз», щоб обрати потрібні налаштування.

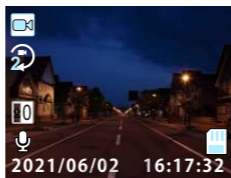
Підтвердження вибору здійснюється коротким натисканням кнопки «ОК».

Після завершення налаштувань, натискайте кнопку «Меню», для виходу з налаштувань.

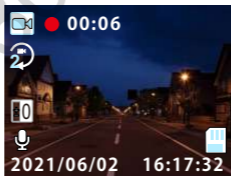
9. Кнопка «Режим»: В режимі очікування, коротке натискання кнопки «Режим» використовується щоб переключатися між різними режимами (Відео/Фото/Відтворення).

Запис відео

В режимі запису відео, у лівому верхньому кутку екрану відобразиться піктограма . Натисніть кнопку ОК, щоб розпочати запис



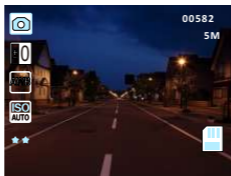
У верхньому лівому кутку екрану блиматиме піктограма «Запис» (REC) . Щоб зупинити запис, натисніть кнопку ОК.



Фотозйомка

1. Натисніть кнопку «Режим» (M)

У верхньому лівому кутку екрану з'явиться піктограма .

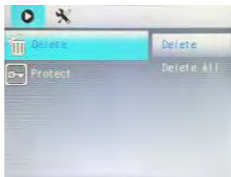


2. Натисніть кнопку «ОК», щоб відзняти фото.

Примітка: Під час зйомки фотографій, тримайте камеру міцно, бо інакше фото можуть вийти розмитими.

Відтворення

1. Вибір файлів для відтворення: Натисніть кнопку «Режим» (M), щоб перейти в режим відтворення, навігація файлами здійснюється за допомогою кнопок «ВГОРУ/ВНИЗ». Для відтворення файлу, натисніть кнопку «ОК»
2. Видалення та Захист від видалення: В режимі відтворення, натисніть кнопку «Меню», виберіть «Видалити». Відкриється вікно з двома опціями «Видалити поточний файл?», щоб видалити вибраний файл та «Видалити все?», щоб видалити всі файли з картки пам'яті (окрім захищених від перезапису). Для підтвердження вибору, натисніть кнопку «ОК».



В режимі відтворення, натисніть кнопку «Меню», виберіть «Захист». Ви побачите опції блокування від перезапису («заблокувати один файл» - блокує вибраний файл від перезапису або «блокувати всі», щоб заблокувати всі файли на картці від перезапису) або опції розблокування захисту («розблокувати один файл», «розблокувати всі файли»).

Налаштування

Загальні налаштування

В будь-якому режимі, подвійне натискання кнопки «Меню» (M), відкриває меню загальних налаштувань.



Дата/Час	Налаштування дати та часу
Автоматичне вимикання живлення	Оберіть затримку до автоматичного вимикання живлення
Екранна заставка	Виберіть час до вимикання екрану
Звуковий сигнал	Увімкнути/вимкнути звук під час натискання клавіш
Мова	Вибір мови екрану

Навігація в меню налаштувань здійснюється за допомогою кнопок «Вгору/Вниз». Кнопка «ОК» призначена для редагування та підтвердження налаштування.



Частота Частота оновлення екрану	50 Гц або 60 Гц
Форматувати	Натисніть, щоб відформатувати картку пам'яті
Заводські налаштування	Натисніть, щоб відновити всі налаштування до початкових (заводських) налаштувань
Версія прошивки	Натисніть, щоб переглянути версію прошивки пристрою

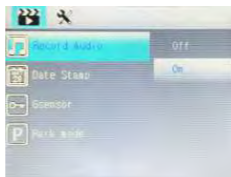
Налаштування відео

В режимі відтворення відео, натисніть кнопку «Меню» (M) для виводу меню налаштувань відео.



Нічне бачення	Увімкнути/вимкнути систему Starlight Night Vision
Роздільна здатність	Вибір роздільної здатності під час запису
Циклічний запис	Оберіть тривалість циклічного запису, або вимкніть її
Експонування	Налаштування рівню витримки

Детектор руху	Увімкнути/вимкнути функцію «Детектор Руху»
---------------	--



Запис звуку	Увімкнути/вимкнути функцію запису звуку у відео
Штамп з датою	Увімкнути/Вимкнути функцію проставлення дати на записаних файлах
Акселерометр (Датчик гравітації)	Налаштування рівня чутливості акселерометра
Моніторинг паркування	Налаштування рівню чутливості функції «Моніторинг паркування»

Налаштування фото

В режимі зйомки фото, натисніть кнопку «Режим», після чого кнопку «Меню» (M).



Роздільна здатність	Налаштування роздільної здатності
---------------------	-----------------------------------

Серія фото	Увімкнути/Вимкнуті режим зйомки серії фото одним натисканням
Якість	Налаштування якості зображення
Чіткість	Налаштування рівню чіткості
ISO	Налаштування рівню чутливості



Експонування	Налаштування рівню експонування зображення
Стабілізація	Увімкнути/Вимкнуті стабілізацію зображення
Швидкий перегляд	Налаштування тривалості попереднього перегляду зображення після зйомки
Відмітка дати	Увімкнути/Вимкнуті проставлення дати та часу зйомки на фото
Видалення	Натисніть, щоб видалити одне або всі зображення/відео

Найчастіше задавані питання :

Питання : Чому мій пристрій показує напис «SD картка пам'яті заповнена?» (SD card Full)

Відповідь: 1) Перевірте відповідність вашої картки Класу 10 (Class 10) та справжність бренду виробника. В разі використання карток Класу 4 або 6 (Class 4, Class 6) пристрій показує такий напис з причини того, що картка не підтримується пристроєм (**Примітка: Пристрій може підтримувати картки з об'ємом пам'яті до 64 Гб**).

Перевірте налаштування МЕНЮ пристрою. Якщо ви не увімкнули функцію «Циклічний запис», увімкніть її, щоб дозволити перезапис попередньо записаних файлів.

Перевірте МЕНЮ налаштувань. Перевірте чи вимкнено функції «G-Sensor», «Моніторинг Паркування» та «Детектор Руху». Якщо увімкнено функцію «G-Sensor», файл буде захищено від перезапису, а пристрій за умови вмикання функцій «Моніторингу паркування» та «Детектору Руху» працюватиме постійно. Це може призвести до заповнення картки пам'яті.

Щоб видалити дані з картки пам'яті, необхідно відформатувати картку. Ця процедура виконується вручну, мінімум 2-3 рази на місяць. Файли захищені від перезапису повинні бути розблоковані та видалені вручну.

Питання: Чому мій відеореєстратор постійно вмикається та вимикається?

Відповідь: Увійдіть в меню та перевірте, чи увімкнено функції «Моніторинг Паркування» та «G-Sensor». Зазвичай, при вмикання «Моніторингу Паркування», пристрій вмикається та починає вести запис, якщо фіксується дотик або струс авто. Після чого пристрій вимикається. При повторних дотиках або струсах, ситуація повторюватиметься. Функція «G-Sensor» блокуватиме відео файли від перезапису та зберігає їх на картці як можливі докази. Вимкніть ці дві функції з МЕНЮ. Також вимкніть функцію «Детектор Руху», позаяк пристрій вмикається и починає запис, якщо перед авто буде зафіксовано рух.

Питання: Чому під час відтворення записаних відео спостерігаються «зависання»?

Відповідь: Перевірте, картку пам'яті, яку ви використовуєте. Вона повинна бути від оригінального виробника та мати Клас 10 (Class 10). У випадку використання інших карток, наприклад Клас 4 або 6 (Class 4, Class 6), можуть виникати проблеми з записом/відтворенням відео.

В разі виникнення «зависань» відео, спробуйте замінити картку пам'яті на картку від оригінального виробника, класом не нижче ніж Клас 10 (Class 10). Якщо після заміни картки проблема не зникає, зверніться до продавця для ремонту/заміни прошивки.

Питання: Чому зображення, записані з картки нечіткі?

Відповідь: Зміна роздільної здатності здійснюється через МЕНЮ. Найвища якість зображення досягається при виборі налаштування 1080P, середня якість зображення – 720P, найнижча – VGA. Встановіть найвищу якість (1080P) під час запису. Якщо ви вибрали VGA роздільною здатністю, якість зображення може бути нечіткою. Будь-ласка змініть налаштування на 1080P. Крім того, якість картинки також може залежати від довколишнього середовища (ніч та/або туман).

Примітка: Виробник зберігає за собою право внесення змін та/або модифікацій в конструкцію пристрою без попереднього повідомлення користувачів.



User Manual for
Aspiring GT19



Official importer and distributor in Ukraine – Himexpo Co., LTD
Address: Ukraine, Kiev, ul. Zodchych 26A
Tel / Fax: +380 44 276 09 19 www.aspiring.ua

Copyright © 2010-2021

All rights reserved. No written reproduction, publication, transfer of this material is allowed with out written permission of the manufacturer.

Content

Product Introduction.....	15
Notice Before Use.....	15
Structure	16
Function	16
Operation Guide.....	17
Recording video	18
Taking pictures	19
Playback	19
Settings	20
General settings.....	20
Video settings.....	22
Photo settings.....	23
FAQ	25

Product Introduction

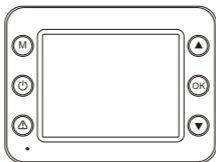
Dash Camera is a device can record video audio information while driving, so with this device you can avoid trouble on road if somebody want to offend you, it can provide clear evidence in car accident. What's more, it can record wonderful view on the way when travel.

In order to use this device correctly more well, please read below guide carefully before you use.

Notice Before Use

1. Please use original high-speed class 10 TF card to storage video, unless it may not be compatible with this device indicate "file error" or "SD card error" , this device max support 32GB TF card.
2. You must format memory card when you use this device at first time, if memory card inside have other video or picture it can not be read by device.
3. Pay attention to the insert direction of the card. If insert card from the wrong side, it may damage the device and TF card.
4. Please remove off the car charger lighter with your car when you do not use this dvr device like parking, otherwise your car engine start big instant electricity current probably burn out your dvr device.
5. This dvr device special use for car, please use it inside car with car charger, if no car charger recharging, its built-in battery very very small, sometimes may can not be turned on successfully because of no enough electricity.
6. This device only allow electricity 5V 1A, so please DO NOT use any home charger or USB cable to recharge, you MUST use our original car charger to do recharging, because some home charger adapter have 12V output, it is not suitable, it probably burn out the dvr device. Or sometimes comes out strange squeaky noisy sound because of current not compatible.

STRUCTURE



M	Short press → Mode	Long press → Menu
⏻	Long press → Power ON/OFF	
⚠	Short press → Screen is off	Long press in recording → Locking
▲	In the menu → Up	Short press in recording → Record audio ON/OFF
OK	Short press → OK	
▼	In the menu → Down	Short press in recording → Switch front and rear image

FUNCTION

1. Cycle Recording

Cycle recording usually have 1 mins,3 mins,5 mins settings etc..., with this cycle recording function,the dvr camera can overwrite the old video (except the locked video) automatically,so that the sd card will not be full.

2. Motion Detect

Motion detect means when dvr is standby mode, if something move at the front of your car, dvr can detect it and start recording automatically. This function can protect your car more safely when you are not in your car.

3. G-SENSOR

G-Sensor means Gravity Sensor, if your car be shocked by external force suddently like an accident, G-Sensor function can sense and lock the instantaneous crash video immediately, this locked video can be as the evidence of accident, so it will not be overwritten by cycle recording function.

4. Parking Monitor

When you park your car somewhere, turn on parking monitor function can make this dvr camera do recording while parking time to avoid any offend to your car like steal or scratch. At the same time, please do not forget set G-Sensor sensitive as high to work up this function, also must buy external power cable to do power supply while parking. (Details about power cable please see below)


Kindly remind: All car dvr inside battery very small can last working only around 2~3 minutes if no recharging, so Parking Monitor function can only be used together with power cable.

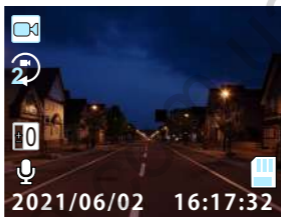
Operation Guide


1. **Power On/Off:** Long press power button around 2~3 seconds to turn on & off. If have TF card inside, once turn on it will enter into recording mode automatically.
2. **Start/Stop recording:** In video mode, short press OK button start recording, short press it again, the recording will be stopped.
3. **Photo :** In photo mode, short press OK button can take photo
4. **Playback:** In playback mode, short press OK button can play the video.
5. **OK button:** In video mode/photo mode/playback mode, short press menu button enter into menu, short press up/down to browse, short press OK button to confirm.
6. **Up button:** In menu setting and camera switching mode, it is up function. In standby mode, keep press up button can make motion detection on/off. In playback mode, short press up button can play fast backward
7. **Down button:** In menu setting and camera switch mode, it is down function. In video mode, short press down button can make audio on/off. (Notice: the setting will be saved automatically, no need to set once again the next time) In playback mode, short press down button can play fast forward

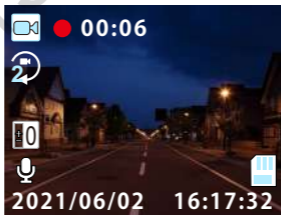
8. **Menu:** In standby mode, short press menu button, enter into main menu setting, short press UP/DOWN button, choose the options which you need, short press OK button to confirm. Settings finished, short press Menu button until exit.
9. **Mode button:** In standby mode, short press mode button can switch between different mode (Video/Photo/Playback)

Recording video

In Video mode, in the upper left corner of the screen the  icon will be displayed, press OK button to start recording.



REC  icon will appear flashing in the upper left corner. To stop recording press OK button.



Taking pictures

1. Press Mode (M) button.

In the upper left corner of the screen,  icon will be displayed.

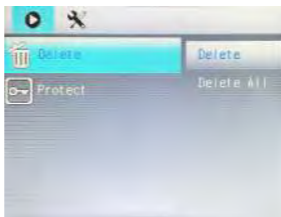


2. Press OK button to take a picture.

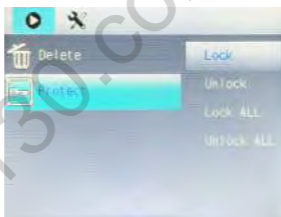
Note: Hold the camera steady when taking pictures, otherwise the pictures will come out blurry.

Playback

1. **Browsing files:** Press Mode (M) button to switch to playback mode, browse files using UP/DOWN buttons.
To play back a file, press OK button.
2. **Delete and Protect:** In playback mode, press Menu button, select "Delete", you will have two options: "delete current?" to delete the selected file, and "delete all?" to delete all the files on the memory card (except the protected files).
Press OK button to select and confirm.



In playback mode, press Menu button, select “Protect” , you will have protect lock options (“lock one” to protect the selected file, “lock all” to protect all the files on the memory card) and protect unlock options (“unlock one” to unlock the selected files, “unlock all” to unlock all the protected files on the memory card).



SETTINGS

General settings

In any mode, press Menu (M) button twice, to open general settings menu.



Date/Time	Set date and time
Auto Power Off	Select the automatic power off delay time
Screen Saver	Select the screen turning off delay time
Beep Sound	Activate / Deactivate button pressing sounds
Language	Select the menu display language

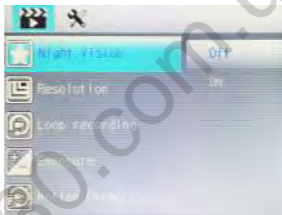
Browse settings using UP/DOWN buttons and OK button to edit and confirm a setting.



Frequency Screen refresh rate	50 Hz or 60 Hz
Format	Select to format the memory card
Default Setting	Select to revert to factory settings
Version Firmware version	Select to check system firmware version

Video settings

In video mode, press Menu (M) button.



Night Vision	Select on/off to Starlight Night Vision
Resolution	Select recording resolution
Loop recording	Select recording split duration, or deactivate the cyclic recording function
Exposure	Adjust image exposure level
Motion Detection	Activate / Deactivate motion detection trigger recording



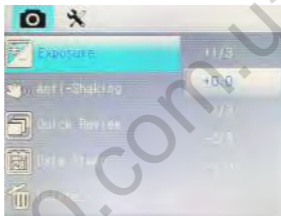
Record Audio	Activate / Deactivate recording with sound
Date Stamp	Activate / Deactivate date stamp on the recording
Gsensor	Adjust sensitivity level for the gravity sensor
Park mode	Adjust sensitivity level for the parking mode

Photo settings

In photo mode, press Mode button and press Menu (M) button.



Resolution	Adjust photo resolution
Sequence	Activate / Deactivate burst shooting mode
Quality	Adjust image quality
Sharpness	Adjust sharpness level
ISO	Select light sensitivity level



Exposure	Adjust image exposure level
Anti-Shaking	Activate / Deactivate image stabilizing
Quick Review	Select preview duration after taking a shot
Date Stamp	Activate / Deactivate date and time stamp on the photo
Delete	Choose to delete one or all pictures/videos

FAQ:

Q: Why my dvr camera indicate "SD card Full" ?

- A:** 1) Please check if your memory card is original brand high speed Class 10 memory card, if you use some copy card like Class 4 or Class 6, it will indicate "SD card full" because it is not compatible. (Note please: DVR max support only 32GB card only)
- 2) Please check your dvr MENU settings if you have opened on Loop Recording this function already? You must open ON Loop Recording this function the previous video can be overwriting.
- 3) Please check your dvr MENU settings if you have turn OFF G-Sensor, Parking Monitor & Motion Detect this 3 functions already at the same time? If G-Sensor is on, the file will be protected to lock that can not be overwrite, also dvr will auto go to recording all the time if Parking Monitor & Motion Detect is on, so the SD card will be full.
- 4) You must format to clear up your memory card file by hand at least 2~3 times within a month because the memory card inside will have some locked file that happen while driving at some emergency time, but this locked files can not be overwrite automatically. You must delete them by hand.

Q: Why my dvr camera auto on & off continuously?

A: Please check first if your dvr MENU settings open on Parking Monitor and G-Sensor this 2 function already? Normally if Parking Monitor is on the dvr will go to Parking Monitor mode, in this mode status, dvr will auto on once detect any touch or shake, then if will auto off if while no touch. So it will auto on & off continuously.

G-Sensor this function also will lock this status video file to avoid no overwrites then it can keep as parking evidence. Please turn off this 2 function in MENU settings then try again.

At the same time, please turn off Motion Detect this function in MENU settings also, because if Motion Detect is on, it will auto go to recording once have any movement in front.

Q: Why my dvr always freeze while recording?

A: Please check if your memory card is original brand high speed Class 10 memory card, if you use some copy card like Class 4 or Class 6, it will indicate SD card full or error because it is not compatible will happen freeze while recording.

So if your camera happen freeze problem, please try to use another different new original class 10 memory card to have a try, then you can identify the problem reason. If change a new card still can not be ok, that maybe the dvr camera firmware problem, please contact seller to upgrade firmware.

Q: Why my dvr camera recording image not clear?

A: Please check the video link that we upload online website link already, it is real link, so its recording quality image exactly same as product. In dvr camera MENU settings normally have 1080P, 720P, VGA option.

Highest quality image is 1080P, middle quality image is 720P, and lowest quality image is VGA. Please set as highest resolution 1080P when you do recording.

If you set resolution as VGA, video image quality will be not clear, please change to 1080P option in settings.

Besides, video quality image sometimes will be not so good if the surroundings not so good like at night or fog days.

Note: we reserve the modification right of the device design and specifications without notice