



ТЕЛЕФОНЫ

(044) 360-7-130  
(050) 336-0-130  
(063) 788-0-130  
(067) 233-0-130  
(068) 282-0-130

130  
COM.UA

Интернет-магазин  
автотоваров



ICO

294-0-130  
597-0-130

SKYPE  
km-130

**АВТОМАГНИТОЛЫ** — Магнитолы • Медиа-ресиверы и станции • Штатные магнитолы • CD/DVD чейнджеры • FM-модуляторы/USB адаптеры • Flash память • Переходные рамки и разъемы • Антенны • Аксессуары | **АВТОЗВУК** — Акустика • Усилители • Сабвуферы • Процессоры • Кроссоверы • Наушники • Аксессуары | **БОРТОВЫЕ КОМПЬЮТЕРЫ** — Универсальные компьютеры • Модельные компьютеры • Аксессуары | **GPS НАВИГАТОРЫ** — Портативные GPS • Встраиваемые GPS • GPS модули • GPS трекеры • Антенны для GPS навигаторов • Аксессуары | **ВИДЕОУСТРОЙСТВА** — Видеорегистраторы • Телевизоры и мониторы • Автомобильные ТВ тюнеры • Камеры • Видеомодули • Транскодеры • Автомобильные ТВ антенны • Аксессуары | **ОХРАННЫЕ СИСТЕМЫ** — Автосигнализации • Мотосигнализации • Механические блокираторы • Имобилайзеры • Датчики • Аксессуары | **ОПТИКА И СВЕТ** — Ксенон • Биксенон • Лампы • Светодиоды • Стробоскопы • Оптика и фары • Омыватели фар • Датчики света, дождя • Аксессуары | **ПАРКТРОНИКИ И ЗЕРКАЛА** — Задние парктроники • Передние парктроники • Комбинированные парктроники • Зеркала заднего вида • Аксессуары | **ПОДОГРЕВ И ОХЛАЖДЕНИЕ** — Подогревы сидений • Подогревы зеркал • Подогревы дворников • Подогревы двигателей • Автохолодильники • Автокондиционеры • Аксессуары | **ТЮНИНГ** — Виброизоляция • Шумоизоляция • Тонировочная пленка • Аксессуары | **АВТОАКСЕССУАРЫ** — Радар-детекторы • Громкая связь Bluetooth • Стеклоподъемники • Компрессоры • Звуковые сигналы, СГУ • Измерительные приборы • Автопылесосы • Автокресла • Разное | **МОНТАЖНОЕ ОБОРУДОВАНИЕ** — Установочные комплекты • Обивочные материалы • Декоративные решетки • Фазоинверторы • Кабель и провод • Инструменты • Разное | **ПИТАНИЕ** — Аккумуляторы • Преобразователи • Пуско-зарядные устройства • Конденсаторы • Аксессуары | **МОРСКАЯ ЭЛЕКТРОНИКА И ЗВУК** — Морские магнитолы • Морская акустика • Морские сабвуферы • Морские усилители • Аксессуары | **АВТОХИМИЯ И КОСМЕТИКА** — Присадки • Жидкости омывателя • Средства по уходу • Полироли • Ароматизаторы • Клеи и герметики | **ЖИДКОСТИ И МАСЛА** — Моторные масла • Трансмиссионные масла • Тормозные жидкости • Антифризы • Технические смазки



В магазине «130» вы найдете и сможете купить в Киеве с доставкой по городу и Украине практически все для вашего автомобиля. Наши опытные консультанты предоставят вам исчерпывающую информацию и помогут подобрать именно то, что вы ищете. Ждем вас по адресу

<http://130.com.ua>

## Содержание

Инструкция по безопасности.....	3
Возможности устройства.....	6
Комплектация устройства.....	7
Компановка устройства.....	8
Установка карты памяти SD.....	9
Органы управления.....	10
Основные характеристики.....	11
Проверка состояния устройства.....	12
Использование ПО.....	13
Обновление прошивки.....	17
Характеристики устройства.....	17
Возможные неисправности.....	18

# Инструкция по безопасности

Данная инструкция приведена для предостережения пользователей о серьезности возможных повреждений оборудовании или вреда пользователю (электрический удар, взрыв и т.д.), вызванных неправильным использованием оборудования или использованием его для целей, для которых оно не предназначено. Перед началом работы внимательно прочтите данную инструкцию.



Предупреждения

## Предупреждения

Содержат инструкции, которые необходимо выполнить пользователю для предотвращения получения травм или повреждений.



Предостережения

## Предостережения

Содержат инструкции, которые необходимо выполнять пользователю для предотвращения повреждения устройства.



Примечания

## Примечания

Содержат дополнительную информацию к данному руководству.



Запреты

## Запреты

Содержат список запрещенных действий при использовании оборудования.



Указания

## Указания

Содержат перечень указаний пользователю.



## Предупреждения

Не устанавливайте, не разбирайте и не модифицируйте оборудование на свой страх и риск.

Это может вызвать повреждение оборудования. В случае необходимости обратитесь в сервисный центр.

При подключении другого электронного устройства в транспортном средстве, будьте внимательны, чтобы не повредить кабель питания устройства.

Это может привести к повреждению устройства, электрическому удар или возгоранию. При необходимости обратитесь в сервисный центр.

Пожалуйста, используйте предохранитель требуемой емкости.

При замене предохранителя используйте предохранитель требуемой емкости. Несоблюдение этого условия, может вызвать возгорание.

Подключение кабеля питания должно производиться только квалифицированным специалистом.

Способ установки может зависеть от транспортного средства. Неправильная установка может привести к повреждению устройства или транспортного средства.



## Предостережения

**Не извлекайте карту памяти SD при включенном питании.**

Это может вызвать повреждение карты памяти.

**Не касайтесь карты памяти влажными или маслянистыми руками.**

Это может вызвать повреждение или неправильную работу устройства.

**Не вставляйте посторонние предметы в слот карты памяти устройства.**

Карта памяти в таком случае не может быть установлена. Устройство может получить повреждение.

**Не подвергайте устройство ударам.**

Устройство может получить повреждения или работать неправильно — но вследствие ударов.

**При использовании кабеля питания от прикуривателя автомобиля убедитесь в правильности подключения.**

При неправильном подключении возможно повреждение карты памяти или потеря данных.

**Модулю GPS требуется некоторое время перед началом работы при первом запуске.**

После подключения GPS-модуля, для точного определения местоположения автомобиля, ему может потребоваться от нескольких секунд до нескольких минут, в зависимости от условий и качества приема сигнала со спутников.

**В транспортных средствах, на которых используется обогрев лобового стекла, могут возникнуть проблемы связи со спутником.**

В таких транспортных средствах модуль GPS может работать некорректно.

## Возможности устройства



Это устройство представляет собой устройство видеозаписи (черный ящик), разработанное для безопасности водителя при вождении, записи свидетельств при ДТП или при парковке транспортного средства.



### Одновременная запись видеоизображения и звука

- ▶ Камера с разрешением 1,3 Мпик непрерывно записывает изображение и звук по ходу движения транспортного средства, а также внутри салона автомобиля.



### Встроенный G-датчик

- ▶ Встроенный датчик регистрирует ускорение, торможение и удар по трем осям. При регистрации происшествия устройство сохраняет запись на карте памяти.



### Голосовые инструкции

- ▶ Голосовые инструкции служат для уведомления о состоянии устройства и выборе режимов работы.



### Модуль GPS

- ▶ Модуль позволяет определить координаты местоположения автомобиля и определить траекторию движения по онлайн-карте.



### Программное обеспечение для воспроизведения

- ▶ ПО для воспроизведения установлено на карте памяти SD и позволяет просмотреть записанное изображение в разрешении VGA на любом компьютере.

## Комплектация устройства



Устройство



Крепление



Кабель питания  
от прикуривателя



SD  
Карта памяти



Устройство чтения  
карт памяти SD



Руководство  
по эксплуатации



Материалы  
для установки

Опционально

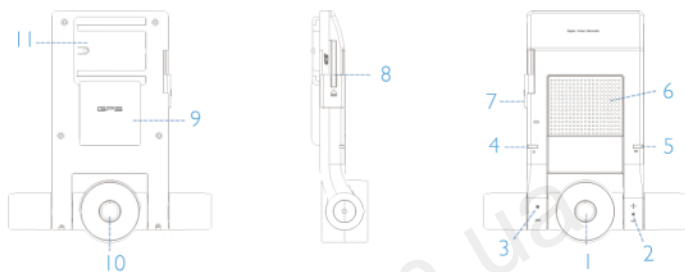


Кабель питания



Кабель вывода AV

## Компоновка устройства

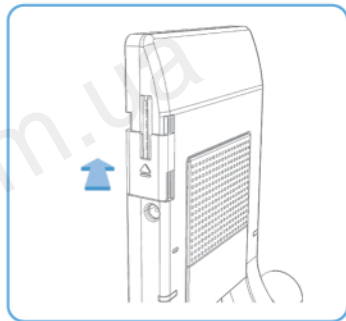
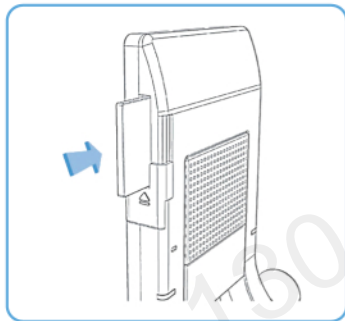


№	Наименование	Описание
1	Внутренняя камера	Записывает происходящее в салоне (опционально)
2	Регулировка громкости	Настраивает громкость голосовых инструкций
3	Кнопка выбора режима	Выбор режима записи опционально/внутри (2кан.)
4	Индикатор питания	Отображает состояние питания
5	Индикатор активности	Отображает активность устройства
6	Динамик	Воспроизводит голосовые инструкции
7	Разъем питания	Разъем подключения внешнего питания
8	Слот карты памяти SD	Сохраняет записанные данные на карту памяти SD
9	Модуль GPS	Получает информацию о местоположении со спутника
10	Внешняя камера	Записывает происходящее перед транспортным средством
11	Разъем крепления	Для установки крепления в транспортном средстве

## Установка карты памяти SD

1 Пожалуйста, установите карту памяти SD перед подключением питания. Убедитесь, что срезанный уголок карты памяти расположен вниз. Опустите крышку слота карты памяти и вставьте карту SD до упора.

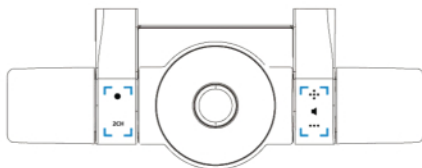
2 После установки поднимите крышку слота карты памяти и подключите питание. Загорится индикатор питания.



### Предостережения

- Если карта памяти вставлена не полностью, это может привести к неправильной работе. Пожалуйста, убедитесь, что карта памяти вставлена до упора.
- Не касайтесь и не допускайте попадания посторонних веществ в контакты карты памяти. Это может привести к повреждению карты памяти.
- Не используйте карты памяти для других целей.

## Органы управления



Элемент	Управление	Функции	Голосовые инструкции
Регулировка громкости	+ -	Громче Тише	1, 2, 3, 4, 5 1, 2, 3, 4, 5
Режим настройки чувствительности (по умолчанию 3)	Подключите питание при «-» - + 2 CH	Чувствительности ниже Чувствительности выше Отмена режима	Вы ввели значение чувствительности. Текущая чувствительность X. 1, 2, 3, 4, 5 Отмена режима чувствительности.
Режим настройки внутренней записи	Питание вкл. 2 CH 2 CH	Внутренняя запись (по умолчанию) Отключить внутр. запись Выбор внутр. записи	Вы выбрали внутреннюю запись. Вы отключили внутреннюю запись. Вы выбрали внутреннюю запись.
Оptionальная запись	•	Режим опциональной записи (переключение)	
Режим настройки	Подключите питание при «+» Отключите питание	TV-выход Отключите TV-выход	Это режим настройки. Установлен TV-выход. Отключение режима настройки.

## Основные характеристики



**2 камеры**  
(1,3 Мпикс)



**Встроенный GPS-модуль**  
(Определение местоположения автомобиля)



**Встроенный G-датчик**  
(Определение ударов по 3 осям)



**Экстренная запись**  
(Включая запись звука)



**Разделительная запись**  
(Выбор записи внешнего или внутреннего изображения)



**Непрерывная запись**  
(Выбор перезаписи)



**Защита записей**  
(Отмена перезаписи важных видеозаписей)



**Воспроизведение изображения и звука**  
(Автоматическая установка ПО)



**Внешняя кнопка (опц.)**  
(Удаленное управление)



**Запись изображения ночью с использованием ИК-подсветки**



**Карта памяти SD**  
(Хранение данных)



**Окно отображения состояния**  
(Отображение ошибок при записи)



**Воспроизведение VGA**



**Система информирования о состоянии устройства**  
(Информирование об ошибках)



**Слежение за состоянием батарей**  
(Защита от полного разряда)



**Светочувствительность**  
(Автоматическая настройка яркости)

## Проверка состояния устройства

Состояние	Индикатор						Голосовое сообщение
	Прав (питан.)		Левый (состояние)				
	Красн.		Красн.		Голуб.		
	Вкл	Выкл	Вкл	Выкл	Вкл	Выкл	
Питание вкл.	○						
Карта памяти не вставлена/ вставлена неправильно		○	○				Невозможно найти носитель
Недостаток свободного места на карте памяти		○		○			Недостаточно свободного места на карте памяти
Невозможно распознать носитель		○		○		○	Невозможно распознать носитель
Режим установки	○		○		○		Начало внутренней записи
Режим настройки чувствительности	○		○		○		Вы находитесь в режиме настройки чувствительности
Запись событий (G-датчик, события)	○			○		○	
Рабочий режим записи	○					○	Начало записи
GPS-сигнал	○						Определение координат местоположения
Невозможно получить GPS-сигнал		○				○	Зона недоступности сигнала спутника
Отмена двухканальной записи (отмена внутренней записи)	○				○		Отмен внутренней записи
Иные ошибки (кроме питания)		○					

# Использование ПО

## Системные требования

Процессор: Pentium 1GHz или выше

Свободное место на жестком диске: 500Мб или более

ОС: Win98, ME, XP

ОЗУ: 512 Мб или больше



## Список воспроизведения

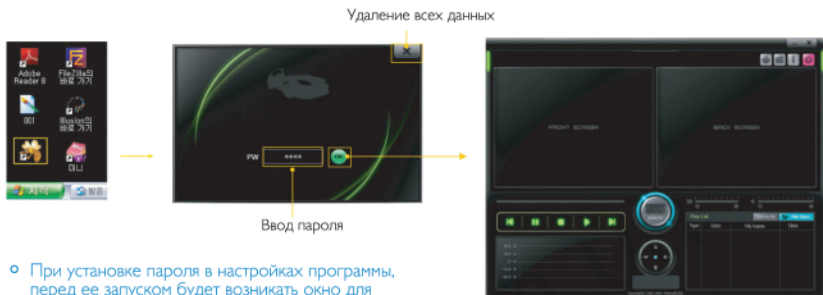


Удалить все файлы



- 1 – Расположение файла / Выбор папки
- 2 – Воспроизведение выбранного файла. При выборе нескольких файлов – добавить файлы в список воспроизведения
- 3 – Просмотр всех файлов / Просмотр файлов событий
- Список файлов отображается в синей панели
- При превышении силы удара, зарегистрированного G-датчиком, видеозапись, записанная до и после события, защищена от перезаписи
- Защищенные записи не перезаписываются, пока не будет снята защита
- При воспроизведении файла, выбранного в списке файлов, возможно перемещение к следующему или предыдущему файлу в списке
- При воспроизведении файла, выбранного в списке событий, возможно перемещение к следующему или предыдущему файлу в списке

## Защита программы



## Карта



- Используется Google Maps
- Просмотр карты доступен только при наличии доступа к сети Интернет

Нажмите

Интернет-магазин автотоваров «130»

## Настройки



Нажмите

- Настройка G-датчика: 2,2 ~ 0,8 (с шагом 0,1)
- Настройка часового пояса: Установка местного времени (GMT + XX : XX)
- Единицы измерения скорости: Км/ч, Миль/ч, Узлов)
- Настройка пароля: Установка пароля для просмотра
- Номер ТС: Установка идентификатора ТС

## Захват

- Захват текущего изображения на экране
- Файлы для сохранения генерируются только при воспроизведении с жесткого диска
- Расширение сохраняемых файлов: jpg
- Имена сохраняемых файлов:  
Имя файла\_время\_кадр.jpg  
(например, drfo\_20090326\_054141\_0125.jpg)



Нажмите

## Обновление прошивки

- 1 Извлеките карту памяти SD из корпуса и подключите ее к устройству чтения.
- 2 Подключите устройство чтения к USB-порту компьютера
- 3 Скопируйте файл обновлений в папку *firmware* на карте памяти.
  - Если на карте памяти нет папки *firmware*, создайте ее и затем скопируйте файл обновлений в нее.
- 4 Вставьте карту памяти SD в устройство и подключите питание для начала автоматического обновления.



### Предостережения

Не отключайте кабель питания и не заглушайте двигатель автомобиля во время обновления. Не извлекайте карту памяти SD во время обновления.

## Характеристики устройства

Классификация	Потребление энергии	Вес	Габариты (ШхДхВ)	Рабочие температуры
Устройство	1,5 Вт	93 г	124 x 108 x 25	-20°C ~ +70°C
Камера		GPS	G-датчик	Носитель информации
2 камеры / 1,3 Мпикс КМОП-сенсор		Встроенный модуль GPS	Встроенный 3D G-датчик	Карты памяти SD
Запись звука	Регистрация событий	Разрешение	Питание	
Встроенный микрофон	Кнопка экстренной записи, удар	640 x 480 / 24 кадра/с	12-24 В пост.ток (прикуриватель)	

## Возможные неисправности

Неполадка	Пути исправления	Примечание
Питание не подается (нет голосовых инструкций или не горит индикатор)	<ol style="list-style-type: none"><li>1. Проверить правильность подключения кабеля питания.</li><li>2. Если установлен предохранитель, проверьте состояние предохранителя (при использовании кабеля питания)</li></ol>	Если проблема сохраняется, обратитесь в сервисный центр
Ошибка карты памяти: Индикатор горит красным, голосовой комментарий «Ошибка карты памяти»	<ol style="list-style-type: none"><li>1. Проверьте правильность установки карты памяти</li><li>2. Проверьте исправность карты памяти</li></ol>	Если проблема сохраняется, обратитесь в сервисный центр
Ненормальная работа устройства	<ol style="list-style-type: none"><li>1. Проверьте правильность установки устройства, если оно установлено в необходимом месте под необходимым углом</li><li>2. Проверьте наличие помех съемке</li></ol>	Обратитесь к представителю производителя или дилеру
GPS не работает	<p>Проверьте правильность подключения GPS-модуля</p> <ul style="list-style-type: none"><li>• GPS-модуль может работать некорректно в закрытых помещениях, таких как тоннели</li><li>• Если Вы не перемещались на автомобиле более трех дней или автомобиль был припаркован на подземной стоянке, для восстановления работы GPS может потребоваться более времени, чем обычно</li></ul>	Проверьте, не находитесь ли Вы в зоне недоступности сигнала GPS, попробуйте отключить и снова подключить питание. Если проблема с GPS сохраняется, обратитесь в сервисный центр