



ТЕЛЕФОНЫ

(044) 360-7-130
(050) 336-0-130
(063) 788-0-130
(067) 233-0-130
(068) 282-0-130

130
COM.UA

Интернет-магазин
автотоваров



ICO
294-0-130
597-0-130

SKYPE
km-130

АВТОМАГНИТОЛЫ — Магнитолы • Медиа-ресиверы и станции • Штатные магнитолы • CD/DVD чейнджеры • FM-модуляторы/USB адаптеры • Flash память • Переходные рамки и разъемы • Антенны • Аксессуары | **АВТОЗВУК** — Акустика • Усилители • Сабвуферы • Процессоры • Кроссоверы • Наушники • Аксессуары | **БОРТОВЫЕ КОМПЬЮТЕРЫ** — Универсальные компьютеры • Модельные компьютеры • Аксессуары | **GPS НАВИГАТОРЫ** — Портативные GPS • Встраиваемые GPS • GPS модули • GPS трекеры • Антенны для GPS навигаторов • Аксессуары | **ВИДЕОУСТРОЙСТВА** — Видеорегистраторы • Телевизоры и мониторы • Автомобильные ТВ тюнеры • Камеры • Видео модули • Транскодеры • Автомобильные ТВ антенны • Аксессуары | **ОХРАННЫЕ СИСТЕМЫ** — Автосигнализации • Мотосигнализации • Механические блокираторы • Имобилайзеры • Датчики • Аксессуары | **ОПТИКА И СВЕТ** — Ксенон • Биксенон • Лампы • Светодиоды • Стробоскопы • Оптика и фары • Омыватели фар • Датчики света, дождя • Аксессуары | **ПАРКТРОНИКИ И ЗЕРКАЛА** — Задние парктроники • Передние парктроники • Комбинированные парктроники • Зеркала заднего вида • Аксессуары | **ПОДОГРЕВ И ОХЛАЖДЕНИЕ** — Подогревы сидений • Подогревы зеркал • Подогревы дворников • Подогревы двигателей • Автохолодильники • Автокондиционеры • Аксессуары | **ТЮНИНГ** — Виброизоляция • Шумоизоляция • Тонировочная пленка • Аксессуары | **АВТОАКСЕССУАРЫ** — Радар-детекторы • Громкая связь Bluetooth • Стеклоподъемники • Компрессоры • Звуковые сигналы, СГУ • Измерительные приборы • Автопылесосы • Автокресла • Разное | **МОНТАЖНОЕ ОБОРУДОВАНИЕ** — Установочные комплекты • Обивочные материалы • Декоративные решетки • Фазоинверторы • Кабель и провод • Инструменты • Разное | **ПИТАНИЕ** — Аккумуляторы • Преобразователи • Пуско-зарядные устройства • Конденсаторы • Аксессуары | **МОРСКАЯ ЭЛЕКТРОНИКА И ЗВУК** — Морские магнитолы • Морская акустика • Морские сабвуферы • Морские усилители • Аксессуары | **АВТОХИМИЯ И КОСМЕТИКА** — Присадки • Жидкости омывателя • Средства по уходу • Полироли • Ароматизаторы • Клеи и герметики | **ЖИДКОСТИ И МАСЛА** — Моторные масла • Трансмиссионные масла • Тормозные жидкости • Антифризы • Технические смазки



В магазине «130» вы найдете и сможете купить в Киеве с доставкой по городу и Украине практически все для вашего автомобиля. Наши опытные консультанты предоставят вам исчерпывающую информацию и помогут подобрать именно то, что вы ищете. Ждем вас по адресу

<http://130.com.ua>

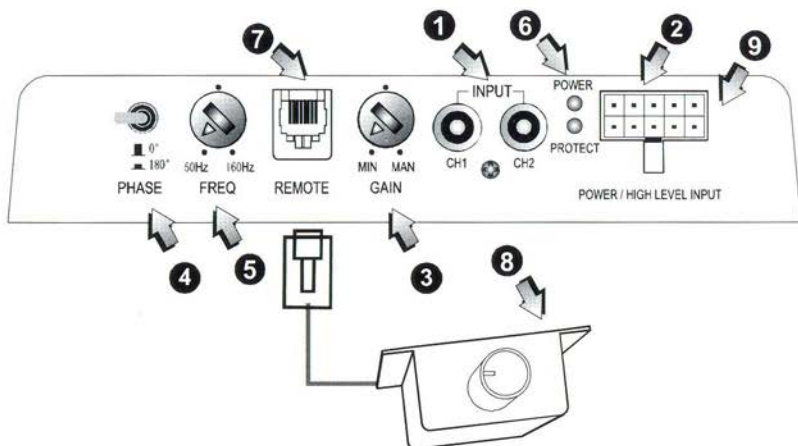
РУКОВОДСТВО ПОЛЬЗОВАТЕЛЯ

МВВ-20А

АКТИВНЫЙ КОМПАКТНЫЙ САБВУФЕР



 **MYSTERY**

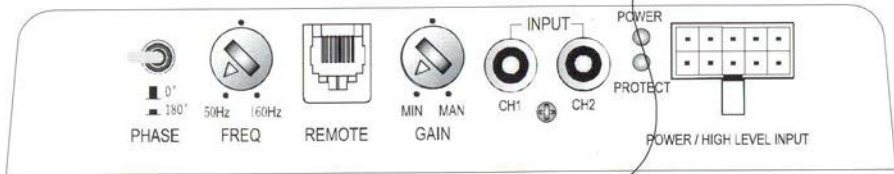


1. Входы низкого уровня (Low Level Input)
Входы для левого (L) и правого (R) каналов встроенного усилителя сабвуфера. Подсоедините линейные выходы головного устройства, CD проигрывателя, цифрового плеера или внешнего электронного кроссовера к этим входам.
2. Входы высокого уровня (High Level Input)
Подсоедините выходы на громкоговорители головного устройства к входу высокого уровня. При этом не допускайте одновременного присоединения входов низкого уровня.
3. Регулятор уровня громкости
Поворачивайте ручку для регулировки уровня громкости.
4. Настройка фазы (Phase)
Выберите подходящую фазу (0° или 180°).
5. Кроссовер (Crossover)
Поворачивайте ручку для настройки диапазона рабочих частот (от 50Гц до 160Гц).
6. Индикаторы POWER и PROTECTION
Эти индикаторы показывают режимы работы усилителя:
POWER – усилитель сабвуфера включен и нормально работает (зеленый индикатор),

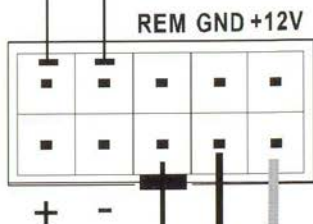
PROTECTION – усилитель сабвуфера выключился из-за перегрузки или перегрева (красный индикатор).

7. Гнездо для присоединения блока дистанционного управления
Этот разъем предназначен для подсоединения блока дистанционного управления уровнем баса. Сначала поверните ручку регулятора уровня громкости до максимального значения, затем вы можете настраивать блок дистанционного управления.
8. Блок дистанционного управления
Поворачивайте ручку, чтобы выбрать уровень баса от (регулировка от 0,2В до 6В).
9. Клемма +12V
Клемма предназначена для подачи (+) питания на усилитель. Соедините с (+) клеммой аккумулятора автомобиля.
Клемма REM Подсоедините клемму к проводу головного устройства, предназначенному для включения усилителя. Напряжение должно быть между +7 и +15В постоянного тока.
Клемма GND Клемма предназначена для подачи (-) питания на усилитель. Соедините напрямую с кузовом автомобиля. Длина этого провода должна быть минимальной.





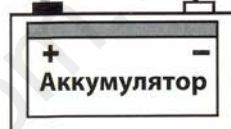
Входы высокого уровня



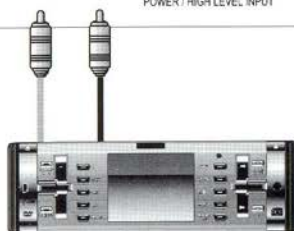
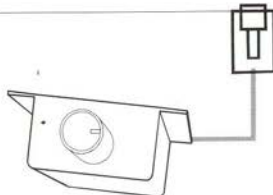
соедините клемму с (+) клеммой аккумулятора, используя предохранитель надлежащего номинала



соедините с выходом управления усилителем вашего CD/DVD



соедините клемму с кузовом автомобиля



MYSTERY

ВОЗМОЖНЫЕ НЕИСПРАВНОСТИ И СПОСОБЫ ИХ УСТРАНЕНИЯ

В случае возникновения неполадок и перед обращением в сервисный центр попробуйте самостоятельно устранить ниже перечисленные неисправности.

Усилитель не включается

- Убедитесь в правильности заземления.
- Проверьте, что напряжение на проводе REM не меньше 7В постоянного тока.
- Проверьте, соединен ли аккумулятор с «+» разъемом источника питания.
- Проверьте предохранители.
- Проверьте, не горит ли индикатор PROTECTION. Если индикатор горит, то выключите усилитель и включите его заново.

Шипение или шумы (воющий шум) в громкоговорителях

- Отсоедините все RCA соединения, если шипение/шумы исчезнут, то подсоедините и отсоединяйте усилители (если их больше одного) до тех пор, пока неисправный компонент не будет найден. Рекомендовано настроить входную чувствительность усилителя. Вы можете настроить наилучшее соотношение сигнала/шума. Для этого попробуйте настроить максимально высокий уровень сигнала, поступающего от головного устройства.

Индикатор PROTECTION загорается при включении усилителя

- Проверьте, не произошло ли короткое замыкание в соединениях громкоговорителей.
- Убедитесь, что уровень громкости на головном устройстве установлен на минимальном значении.
- Отсоедините провода громкоговорителей, и выполните инициализацию системы. Если индикатор PROTECTION загорается снова, то данный усилитель неисправен.
- Усилитель выключится автоматически при нагреве устройства до 80°C. Данная функция защищает устройство от повреждений.

Усилитель сильно нагревается

- Проверьте, не произошло ли замыкание громкоговорителя.
- Проверьте, расположено ли устройство в месте с достаточной вентиляцией. При необходимости используйте дополнительное охлаждение температуры воздуха.

Искаженный звук

- Проверьте, правильно ли выбраны настройки уровня громкости на сабвуфере, дистанционном регуляторе и головном устройстве.
- Проверьте, правильно ли выбраны частоты кроссовера.
- Проверьте, не произошло ли короткое замыкание в соединениях.

Громкоговоритель работает с помехами

- Это случается при плохом заземлении соединительного RCA провода.

МЕРЫ БЕЗОПАСНОСТИ

1. Слишком высокий уровень громкости может повредить громкоговоритель.
2. Будьте внимательны при эксплуатации сабвуфера рядом с легко воспламеняющимися веществами или электропроводкой.
3. Чтобы избежать повреждений или короткого замыкания тщательно изолируйте и защищайте соединения.
4. Питание должно поступать от «+» аккумулятора через предохранитель.
5. Перед проверкой сабвуфера выключите головное устройство.
6. При замене предохранителя используйте предохранитель того же номинала.



ТЕХНИЧЕСКИЕ ХАРАКТЕРИСТИКИ

| | |
|--|-------------------|
| Мощность встроенного усилителя RMS (питание: 13,8В постоянного тока): | 200 Вт x 1 канал |
| Сопrotивление громкоговорителя: | 4 Ом |
| Кoэффициент гармонических искажений: | < 0,08% |
| Кoэффициент интермодуляционный искажений: | < 0,08% |
| Частотный диапазон: | 30 Гц – 200 Гц |
| Входная чувствительность(вход низкого уровня): | 200 мВ - 2 В |
| Входная чувствительность (вход высокого уровня): | 2 В - 20 В |
| Входное сопротивление: | 15 КОм |
| Отношение сигнал/шум: | 85 дБ |
| Дистанционное управление чувствительностью: | 0,2В - 6В |
| Кроссовер | |
| Фильтр сабвуфера: | 40Гц – 160Гц |
| Индикатор: | зеленый/красный |
| Защита от замыканий и перегрева | |
| Размеры: | 350 x 235 x 70 мм |

Примечание:

В соответствии с проводимой политикой постоянного усовершенствования технических характеристик и дизайна, возможно внесение изменений без предварительного уведомления.



Производитель: MYSTERY ELECTRONICS Ltd. Suite 2302, 23/F
Great Eagle Center, 23 Harbour Road, Wanchai, HK, China

