



ТЕЛЕФОНЫ

(044) 360-7-130
(050) 336-0-130
(063) 788-0-130
(067) 233-0-130
(068) 282-0-130

130
COM.UA

Интернет-магазин
автотоваров



ICO

294-0-130
597-0-130

SKYPE
km-130

АВТОМАГНИТОЛЫ — Магнитолы • Медиа-ресиверы и станции • Штатные магнитолы • CD/DVD чейнджеры • FM-модуляторы/USB адаптеры • Flash память • Переходные рамки и разъемы • Антенны • Аксессуары | **АВТОЗВУК** — Акустика • Усилители • Сабвуферы • Процессоры • Кроссоверы • Наушники • Аксессуары | **БОРТОВЫЕ КОМПЬЮТЕРЫ** — Универсальные компьютеры • Модельные компьютеры • Аксессуары | **GPS НАВИГАТОРЫ** — Портативные GPS • Встраиваемые GPS • GPS модули • GPS трекеры • Антенны для GPS навигаторов • Аксессуары | **ВИДЕОУСТРОЙСТВА** — Видеорегистраторы • Телевизоры и мониторы • Автомобильные ТВ тюнеры • Камеры • Видео модули • Транскодеры • Автомобильные ТВ антенны • Аксессуары | **ОХРАННЫЕ СИСТЕМЫ** — Автосигнализации • Мотосигнализации • Механические блокираторы • Имобилайзеры • Датчики • Аксессуары | **ОПТИКА И СВЕТ** — Ксенон • Биксенон • Лампы • Светодиоды • Стробоскопы • Оптика и фары • Омыватели фар • Датчики света, дождя • Аксессуары | **ПАРКТРОНИКИ И ЗЕРКАЛА** — Задние парктроники • Передние парктроники • Комбинированные парктроники • Зеркала заднего вида • Аксессуары | **ПОДОГРЕВ И ОХЛАЖДЕНИЕ** — Подогревы сидений • Подогревы зеркал • Подогревы дворников • Подогревы двигателей • Автохолодильники • Автокондиционеры • Аксессуары | **ТЮНИНГ** — Виброизоляция • Шумоизоляция • Тонировочная пленка • Аксессуары | **АВТОАКСЕССУАРЫ** — Радар-детекторы • Громкая связь Bluetooth • Стеклоподъемники • Компрессоры • Звуковые сигналы, СГУ • Измерительные приборы • Автопылесосы • Автокресла • Разное | **МОНТАЖНОЕ ОБОРУДОВАНИЕ** — Установочные комплекты • Обивочные материалы • Декоративные решетки • Фазоинверторы • Кабель и провод • Инструменты • Разное | **ПИТАНИЕ** — Аккумуляторы • Преобразователи • Пуско-зарядные устройства • Конденсаторы • Аксессуары | **МОРСКАЯ ЭЛЕКТРОНИКА И ЗВУК** — Морские магнитолы • Морская акустика • Морские сабвуферы • Морские усилители • Аксессуары | **АВТОХИМИЯ И КОСМЕТИКА** — Присадки • Жидкости омывателя • Средства по уходу • Полироли • Ароматизаторы • Клеи и герметики | **ЖИДКОСТИ И МАСЛА** — Моторные масла • Трансмиссионные масла • Тормозные жидкости • Антифризы • Технические смазки



В магазине «130» вы найдете и сможете купить в Киеве с доставкой по городу и Украине практически все для вашего автомобиля. Наши опытные консультанты предоставят вам исчерпывающую информацию и помогут подобрать именно то, что вы ищете. Ждем вас по адресу

<http://130.com.ua>



**РУКОВОДСТВО ПОЛЬЗОВАТЕЛЯ
АВТОМОБИЛЬНОГО ВИДЕОРЕГИСТРАТОРА
GAZER S510**

Благодарим Вас за приобретение автомобильного видеорегистратора Gazer.

Перед использованием прибора, пожалуйста, внимательно ознакомьтесь с данным руководством.

Меры предосторожности

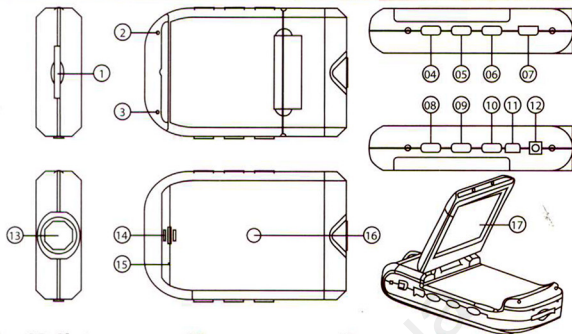
1. Избегайте воздействия на видеорегистратор влаги, пыли, копоти и длительного прямого солнечного света.
2. Не используйте химические средства для чистки устройства. Пожалуйста, используйте мягкую сухую ткань для очистки корпуса и линзы.
3. Избегайте ударов, падений и механических повреждений прибора.
4. Не используйте и не храните прибор в слишком холодных или горячих местах.
 - Температура хранения: от -20°C до $+60^{\circ}\text{C}$
 - Температура использования: от $+5^{\circ}\text{C}$ до $+40^{\circ}\text{C}$.
5. В случае если оборудование в течение продолжительного времени находилось в условиях низкой температуры, перед подключением и запуском обязательно прогрейте его до температуры эксплуатации.
6. Не пытайтесь ремонтировать видеорегистратор самостоятельно. В случае возникновения каких-либо поломок, обратитесь к продавцу или в сервисный центр.
7. Завод-изготовитель и продавец не несут ответственности за убытки, возникшие в результате использования видеозаписей и данных, полученных при помощи настоящего видеорегистратора.

Комплектация

1. Видеорегистратор.
2. Крепление на лобовое стекло автомобиля.
3. Автомобильный БП от прикуривателя (со встроенным преобразователем в +5В).
4. USB-кабель для подключения к ПК.
5. Руководство пользователя.
6. Гарантийный талон.

130.com.ua

Расположение элементов управления и разъемов



1 - **SD Slot** – слот для SD карты памяти. Не вставляйте и не вынимайте карту памяти при подключенном питании или включенных индикаторах.

2 - **Индикатор состояния** – Красный: в процессе зарядки, Синий: включен, Мигающий синий: запись.

3 - **Микрофон.**

4 - **REC/SNAP** – Управление режимом записи/выбор параметра при навигации по меню.

5 - **MENU** – Меню

6 - **ON/OFF** – включение и выключение прибора.

7 - **HDMI** – порт не используется, может быть закрыт гарантийным стикером.

8 - **DOWN** – «вниз» (для навигации по меню).

9 - **UP** – «вверх» (для навигации по меню).

10 - **MODE** – Выбор режима (видео, фото, просмотр архива).

11 - **USB** – возможен доступ к карте памяти.

12 - **Питание +5В.**

13 - **Объектив**

14 - **Динамик**

15 - **Reset** – сброс видеорегистратора.

16 - **Отверстие** для крепления.

17 - **Дисплей 2.5".**

Внимание!

1. Не вставляйте и не вынимайте SD карту памяти при подключенном питании либо при работе прибора от встроенного аккумулятора. Это может привести к выходу из строя видеорегистратора. Перед установкой либо снятием карты памяти убедитесь, что питание прибора было отключено не менее 30 секунд назад, а все индикаторы регистратора погасли не менее 10 секунд назад.
2. Перед началом эксплуатации обязательно проведите точную настройку даты и времени, так как в случае некорректных установок даты и времени видеорегистратор может не производить запись.
3. Интервалы времени между нажатиями кнопок управления должны быть не менее **0.5 секунды**. В противном случае видеорегистратор может потребовать перезапуска кнопкой **Reset**.
4. Внимательно подключайте кабель питания к устройству. Не перепутайте кабель питания видеорегистратора с кабелем питания радар-детектора или навигатора, которые могут иметь напряжение питания +12В. В случае такого подключения устройство скорее всего выйдет из строя.
5. После подключения кабеля питания прибора, не отключайте питание как минимум 20 секунд. Это необходимо для корректной работы схемы заряда встроенных аккумуляторов.
6. Если после запуска двигателя при подключенном кабеле питания регистратор не перешел в режим записи, отключите кабель питания на 10 секунд, затем подключите его снова.
7. Используйте кнопку **Reset (Сброс)** при отключенном кабеле питания в следующих случаях:
 - при подключении кабеля питания не загорается индикатор питания.
 - устройство не переходит из режима Standby в режимы записи или управления.
 - поведение устройства не соответствует заданным режимам.Удерживайте кнопку **Reset** нажатой не менее 3 секунд.

Особенности использования модели S510

1. Во включенном состоянии индикатор состояния (2) светится синим цветом, во время процесса записи – мигающим синим. При подключенном питании и процессе заряда аккумулятора добавляется свечение красным цветом. При полном заряде либо отключенном питании индикатор не светится красным цветом. Определить состояние прибора можно не только по свечению индикаторов, но и на дисплее.
2. После подключения питания видеореги­стратор автоматически переходит в режим записи, ручное нажатие кнопки **REC/SNAP (4)** не требуется.
3. После отключения питания видеореги­стратор автоматически корректно заканчивает запись, сохраняет видеофайлы и выключается. Предварительное (перед выключением зажигания) ручное выключение прибора не требуется. Однако при необходимости Вы можете вручную выключить видеореги­стратор путем длительного нажатия кнопки **ON/OFF (6)**. Снова включить регистратор можно этой же кнопкой.

Примечание: Не выключайте видеореги­стратор вручную, если он находится в режиме записи, так как возможны потери последних записанных фрагментов. Сначала остановите запись, затем выключите устройство.

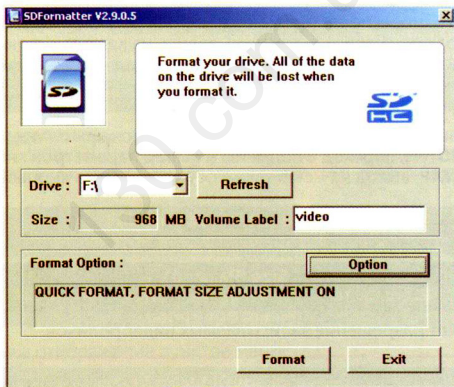
Рекомендация: Используйте режим записи с минимальной длительностью видеороликов (2 минуты). В этом случае достигается минимальная длительность пауз между роликами. Чем больше длительность видеороликов, тем больше длительность пауз между ними.

Начало работы

Подготовка карты памяти

Для оптимальной работы видеорегистратора с картами памяти с низкой скоростью доступа (SD, SDHC Class 4) необходимо провести предварительное форматирование карты памяти при помощи специализированных утилит. Рекомендуем использовать бесплатную утилиту **SDformatter**. Используя поисковые системы, Вы можете бесплатно скачать ее с множества интернет ресурсов либо с портала <http://www.sdcard.org>.

Такое форматирование необходимо для оптимизации доступа к карте памяти. В отличие от стандартного форматирования средствами Windows, утилита проводит форматирование в соответствии спецификации *SD Memory Card*, что приводит к существенному повышению скорости доступа видеорегистратора к карте памяти. Также **SDformatter** (при выборе опцию *Format Size Adjustment*) создает оптимальный структуру файловой системы (размер кластера и др.).



При использовании карты памяти SD Class 2 без предварительного форматирования при записи возникают паузы между видеороликами длительностью до 5-10 секунд. После форматирования в **SDformatter** паузы уменьшаются примерно до 1 секунды. При использовании карт памяти SDHC Class 10 нет необходимости в предварительном форматировании карты памяти.

Подготовка видеорегистратора

Перед началом работы необходимо провести предварительную настройку видеорегистратора. По умолчанию (заводские настройки) основные параметры работы выставлены оптимально, но в любом случае Вам необходимо настроить точное время и дату. Это необходимо и для корректной работы режима записи и для последующего анализа записанных видеофрагментов.

1. Не подключая видеорегистратор к питанию и, убедившись, что все индикаторы погашены, вставьте карту памяти в разъем.

Карта памяти вставляется контактами вверх, в сторону крепления, а лицевой стороной вниз, в сторону дисплея.

2. Подключите блок питания регистратора в разъем прикуривателя и подайте на регистратор питание.

Видеорегистратор после включения автоматически переходит в режим записи, поэтому в начале работы Вы увидите изображение с камеры в реальном времени (сквозной канал) и индикатор режима записи.

3. Для того чтобы попасть в меню настроек регистратора, Вам необходимо сначала выключить запись нажатием кнопки **REC** (запись выключается с некоторой задержкой, так как происходит закрытие и сохранение файла с последним видеороликом), а потом нажать кнопку **MENU**.
4. Навигация по пунктам меню осуществляется при помощи кнопок **UP** и **DOWN**, переход в подменю и выбор параметров кнопкой **REC/SNAP**, выход из меню также осуществляется кнопкой **MENU**.

Меню настроек

Size (Размер)

VGA(640x480) D1(720x576) SXGA(1280x1024)

Определяет разрешение записываемых видеороликов.

Настоятельно рекомендуется использование исключительно режима VGA, так как остальные разрешения записи получены из разрешения VGA при помощи программной интерполяции (растягивания) и не повышают реального разрешения записи. Происходит только увеличение объема роликов (уменьшение времени записи) и пауз между роликами.

Подготовка видеорегистратора

Time Stamp (Время и дата)

OFF (Выкл.) Date Only (Только дата) Date&Time (Дата и время)

Настройки наложения титров даты и времени.

Настоятельно рекомендуем использовать режим наложения титров, так как любая видеозапись должна быть привязана к дате и времени.

Motion Detection (Датчик движения)

OFF (Выкл.) ON(Вкл.)

Включает и отключает режим записи по детектору движения.

Рекомендуется не включать режим записи по детектору при движении на дороге. Вы можете использовать этот режим в припаркованном на длительное время автомобиле.

Audio Record (Датчик звука)

OFF (Выкл.) ON(Вкл.)

Включает и отключает встроенный микрофон.

Рекомендуется использовать регистратор с включенным микрофоном, так как аудиоканал дает дополнительную информацию при рассмотрении спорных дорожных ситуаций.

Record Time (Время записи)

2 MIN 5 MIN 10 MIN

Настройка длительности записываемых видеороликов.

Рекомендуем выбирать длительность роликов равной 2 минутам, так как при минимальной длине ролика практически полностью отсутствуют паузы между ними.

Format (Форматировать)

Cancel (Отменить) Execute (Выполнить)

Форматирование карты памяти.

Language (Язык)

Выбор языка отображения пунктов меню.

System reset (Перезагрузка)

Cancel (Отменить) Execute (Выполнить)

Перезапуск системы и загрузка заводских установок.

Подготовка видеорегистратора

Light Frec. (Частота)

Настройка параметров встроенной видеокамеры.

В применении к автомобильному видеорегистратору не имеет значения.

Date input (Ввод информации)

Настройка даты и времени.

Настоятельно рекомендуем перед использованием провести точную настройку даты и времени, а также периодически проверять правильность этих настроек в видеорегистраторе.

5. После окончания настроек не забудьте снова включить запись нажатием кнопки **REC**.
6. Установите видеорегистратор на лобовом стекле автомобиля и подайте на него питание.

Рекомендация: Устанавливайте видеорегистратор как можно выше (корпус видеорегистратора рядом с зеркалом заднего вида либо за ним) и в положении, в котором объектив направлен немного вниз под углом примерно 15° к горизонтали. Видеозаписи полученные от видеорегистратора установленного на низком уровне (торпедо либо немного выше) не дают полной информации о дорожной обстановке, так как в них не фиксируется передняя часть собственного автомобиля, соответственно нет «точки отсчета». Чем ниже уровень установки видеорегистратора, тем сложнее определить расстояние от ближайших автомобилей.

Просмотр записей

Вы можете просматривать записи непосредственно из меню видеорегистратора. Также Вы можете подключить видеорегистратор к ПК, используя USB-кабель, идущий в комплекте, либо изъять карту памяти из регистратора и просмотреть записи на ПК.

Просмотр из меню регистратора

Для того чтобы попасть в меню просмотра регистратора, Вам необходимо перейти в режим просмотра, используя кнопку **MODE**.

Для навигации по архиву видеороликов используйте кнопки **UP** и **DOWN**. Для начала проигрывания и режима паузы необходимо использовать кнопку **REC/SNAP**.

После окончания просмотра не забудьте снова включить запись нажатием кнопки **REC**.

Режим фотографирования

При помощи кнопки **MODE** вы также можете зайти в режим фотоаппарата и нажатием кнопки **REC/SNAP** сделать снимок.

Технические характеристики

Количество камер	1
Угол обзора камеры	130°
Разрешения записи	640x480, 30fps (остальные режимы синтерполированы)
Возможность поворота камеры	Поворот всего устройства
Видеокодк	MJPEG
Микрофон	Да
Отключение микрофона	Да, через меню
Видеовыход аналоговый (TV out)	Нет
Видеовыход HDMI	Нет
USB интерфейс	Да
Встроенный дисплей	2,5"
Поддержка карт памяти	SD, до 64 GB
Встроенная память	Нет
Карта памяти в комплекте	Нет
Наложение времени и даты	Да
Автоматическое включение при подаче питания	Да, в режим записи
Тип крепления на стекло	Присоска
GPS приёмник	Нет
G-датчик	Нет
Голосовые комментарии	Нет
ПО просмотра	Нет
Питание	5В, есть БП от прикуривателя
Габариты, мм.	100x70x20
Вес, грамм.	110

